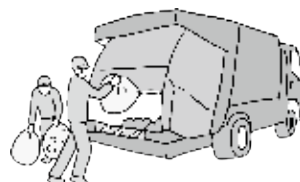


## 急募

# 運転管理センターでは会計年度任用職員 (ごみ収集作業員)を募集しています

募集要項は次のとおりです。

- 業務内容** 市内家庭ごみの収集、資源ごみ等の分別
- 応募資格** 不問（体力に自信のある方、お待ちしております。）
- 任用期間** 任用開始日から令和8年3月31日まで  
 （勤務実績が良好な場合、再度の任用を行うことがあります。）
- 勤務時間** 週35時間（午前8時30分～午後4時30分まで（うち昼休憩1時間））
- 基本給** 月額180,645円
- 申込方法** 「会計年度任用職員申込書兼履歴書」を市ホームページからダウンロードし、必要事項を記入の上、運転管理センターに持参または郵送（簡易書留）により提出してください。



市ホームページ  
二次元コード

詳しくは、市ホームページをご覧ください。下記まで問い合わせください。

●問い合わせ 運転管理センター ☎25-2111 FAX25-2112

## 太陽光発電設備を所有している方へ

太陽光発電設備は、固定資産（償却資産）の申告が必要な場合があります。

設置者	発電量	10kW以上の太陽光発電設備 (全量売電・余剰売電)	10kW未満の太陽光発電設備 (余剰売電)
個人（住宅用）※1		申告が必要です（課税対象）	申告は不要です（課税対象外）
個人（事業用）※2			申告が必要です（課税対象）
法人 ※3			

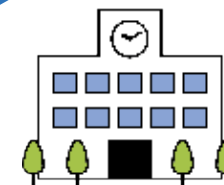
- ※1 家屋の屋根などに10kW以上の太陽光発電設備を設置して、発電量の全量または余剰分を売電する場合は、売電するための事業用資産となり、償却資産として課税の対象となります。
- ※2 個人であっても事業の用に使用している資産は、発電量や全量売電か余剰売電にかかわらず償却資産として課税の対象となります。
- ※3 事業の用に使用している資産として、発電出力量や発電量、全量売電か余剰売電にかかわらず償却資産として課税の対象となります。

### ☆過年度への遡及課税について☆

申告内容の修正や資産の申告漏れなどによる賦課決定については、申告があった年度だけではなく、資産を取得された翌年度までさかのぼることとなります（地方税法第17条の5第5項の規定による）。

●問い合わせ 税務課 資産税係 ☎22-2215 FAX22-2247

## 鴨島東中・鴨島一中の 統合準備の進捗について



令和9年4月の鴨島東中学校と鴨島第一中学校の統合に向け、鴨島地区中学校統合準備委員会において順次、協議を進めています。直近の活動状況をご報告します。

### ①統合校の名称

現在の両中学校に共通する地名であり、新校名のアイデア募集で多くの方が支持していることから、準備委員会として「**鴨島（かもじま）中学校**」が**適当であると決定**しました。

名称について市議会の承認を経た後に、校歌や校章について検討を進めます。

### ②制服・体操服

統合校の制服・体操服を一新するため、メーカーから提案された見本について、総務部会による一次選考の後、児童生徒や保護者の皆さまによる投票を行い、**統合校の制服・体操服が決定しました。**

令和9年4月に入学する生徒から新制服・体操服を使用することとし、統合時の在校生については、卒業までの期間は旧制服・体操服の使用を可とします。

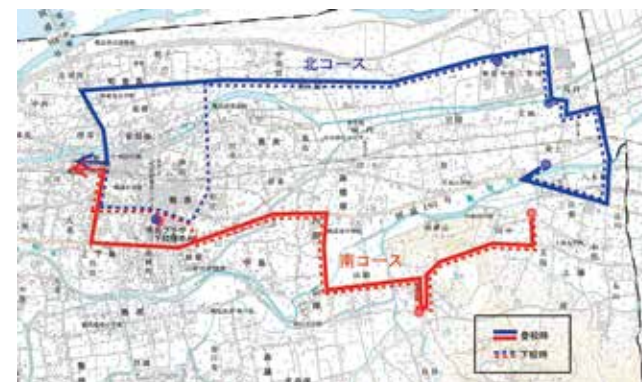


### ③通学支援

通学距離がおおむね5kmを超える方を対象に、スクールバスの利用意向調査を行いました。（令和9年度32人、令和10年度35人が利用予定）

現時点の運行計画は、次のとおりです。

- マイクロバス2台で2コース（停留所はそれぞれ徒歩圏内で2～3箇所ずつ）
- 授業日に運行し、登校時1便・下校時2便を原則とします。



※市ホームページや準備委員会だよりの回覧などでも随時お知らせをしていますので、そちらもご参照ください。



市ホームページ  
二次元コード

●問い合わせ 学校再編準備室 ☎22-2272 FAX22-2270

