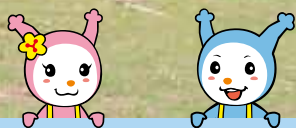


世代を越えて夢紡ぐまち 新・生活創造都市をめざして

広報 y o s h i n o g a w a

よしのがわ

8月号
2019.8.14
vol.179



市民のうごき

住民基本台帳 (前月比)		
計	40,953	(-51)
男	19,436	(-35)
女	21,517	(-16)
世帯数	17,999	(-13)
※65歳以上人口		
計	14,795人	男 6,429人 女 8,366人
令和元年7月1日現在		

(江川の河川敷を彩る)

CONTENTS

- ◆吉野川市中学校総合体育大会 2~3
- ◆吉野川市プレミアム付商品券事業が始まります 4
- ◆吉野川市リバーサイドハーフマラソン参加者募集 5
- ◆情報ひろば 12~14



吉野川市中学校 総合体育大会

6月15日(土)～17日(月)



男子バスケットボール
(鴨島体育館)
鴨島第一 78 - 25 鴨島東
鴨島第一が県大会へ

女子バスケットボール
(鴨島体育館)

① 鴨島第一 3 勝
② 山 川 2 勝 1 敗
③ 県立川島 1 勝 2 敗
④ 市立川島 3 敗
鴨島第一が県大会へ

サッカー

(上校スポーツグラウンド)
① 鴨島第一 3 勝
② 鴨島東 2 勝 1 敗
③ 山 川 1 勝 2 敗
④ 市立川島 3 敗
鴨島第一、鴨島東が県大会へ

女子バレーボール

(鴨島東中学校)
① 鴨島第一 3 勝
② 鴨島東 2 勝 1 敗
③ 市立川島 1 勝 2 敗
④ 山 川 3 敗
鴨島第一が県大会へ

軟式野球

(阿波市民球場)
1 回戦
鴨島第一 4 - 0 市立川島
鴨島東
県立川島

決勝戦
鴨島第一 4 - 1 山川
鴨島第一が県大会へ



仲間とつないだ
青春、感動。



男子ソフトテニス

(市立川島中学校)

市立川島 4勝

鴨島第一 3勝1敗

鴨島東 2勝2敗

県立川島 1勝3敗

山川 4敗

市立川島、鴨島第一が県大会へ

女子ソフトテニス

(山川中学校・うだつアリーナ)

市立川島 4勝

山川 3勝1敗

鴨島第一 2勝2敗

鴨島東 1勝3敗

県立川島 4敗

市立川島、山川が県大会へ

男子卓球

(川島体育館)

山川 4勝

市立川島 3勝1敗

鴨島東 2勝2敗

鴨島第一 1勝3敗

県立川島 4敗

山川、市立川島が県大会へ

女子卓球

(川島体育館)

①山川 3勝

②県立川島 2勝1敗

③鴨島第一 1勝2敗

④市立川島 3敗

山川、県立川島が県大会へ

男子剣道

(県立川島中学校)

県立川島 3・1 鴨島第一

県立川島、鴨島第一が県大会へ



吉野川市プレミアム付商品券事業が始まります 10月1日販売スタート!

10月1日に予定されている消費税率の引き上げに伴う影響を緩和するとともに、地域の消費を下支えするために次の①または②の要件に該当する市民を対象に、プレミアム付商品券を販売します。

①非課税者分

購入できるのは?

②子育て世帯分

平成31年度の住民税が非課税の方
ただし、下記に該当する方は除きます

- ・住民税が課税されている方に扶養されている方 (生計を一にする配偶者、扶養親族など)
- ・生活保護の受給者など

平成28年(2016年)4月2日～
令和元年(2019年)9月30日までの間に
生まれた子の属する世帯の世帯主

一人につき、最大**2.5万円分**の商品券を
2万円で購入できます

お子さん一人につき、最大**2.5万円分**の
商品券を**2万円**で購入できます

①②両方の要件に該当する方は、両方の要件で商品券を購入できます

(例)

①非課税者分該当

夫婦2人の世帯で、
2人とも非課税者の場合

●「非課税者分」として**2人分**
 $2.5万円 \times 2人 = 5万円分$
の商品券を、
4万円で購入できます

合計**1万円**のお得

①、②の要件両方該当

夫婦2人・子2人(2歳&0歳)
の世帯で、4人とも非課税者の場合

●「非課税者分」として**4人分**
●「子育て世帯分」として**2人分**
 $2.5万円 \times 6人 = 15万円分$
の商品券を、
12万円で購入できます

合計**3万円**のお得

②子育て世帯分該当

夫婦2人・子2人(2歳&0歳)
の世帯で、課税者である世帯主が
家族(非課税者)を扶養している場合

●「子育て世帯分」として**2人分**
 $2.5万円 \times 2人 = 5万円分$
の商品券を、
4万円で購入できます
※非課税者分は該当しません

合計**1万円**のお得

申請から使用までの流れ

1 申請する (非課税者分のみ)	<ul style="list-style-type: none"> ・8月初旬に市役所から申請書を送付しますので、必要事項を記入し提出してください。 ・申請期間：8月初旬～11月30日(土)(当日消印有効) ※子育て世帯分については申請は不要です(対象者に8月下旬より順次、購入引換券を送付します)。
2 商品券の 購入引換券が届く	<ul style="list-style-type: none"> ・非課税者分については、申請書記載の住所に購入引換券が届きます。 ・子育て世帯分については住民票記載の住所に世帯主の方宛てで購入引換券が届きます。
3 商品券を購入する	<ul style="list-style-type: none"> ・社会福祉課(本館2階)、各支所(川島・山川・美郷)で商品券を購入してください。 ・商品券は5千円単位で購入することもできます(5千円分の商品券を4千円で購入)。 ・購入可能期間：10月1日(火)～令和2年2月29日(土) 午前9時～午後4時 土日祝日および年末年始を除く(12月28日(土)～令和2年1月3日(金))※10月26日(土)、27日(日)は休日販売します。
4 商品券を使用する	<ul style="list-style-type: none"> ・使用可能期間 10月1日(火)～令和2年3月31日(火) ・市内の商品券取扱店舗で使用してください(ステッカーとポスターが目印です)。 ※商品券は、代理の方でも使用できます。商品券1枚あたりの額面は500円とし、お釣りは払い出しされません。

●問い合わせ 市社会福祉課 地域福祉係 ☎22-2261 FAX22-2260

マラソンキャラバン
All Challenge Support

YOSHINOOGAWA CITY
リバーサイド
ハーフマラソン

2019. START
11.24 [SUN] 雨天
決行

19th

川内選手と
一緒に走ろう!!

会場
徳島県 吉野川市 鴨島運動場

種目

ハーフ【募集定員：1,800人】
16歳～39歳の部・40～59歳の部・60歳以上の部(男女)
[出走時間] 10時30分～
[制限時間] 3時間
[関門閉鎖] 9.9km(1時間20分)、13.5km(1時間50分)

3km【募集定員：300人】
[出走時間] 11時～
小学生(4年生以上)の部・中学生の部(男女)
※自動計測で記録処理を行います。
※募集定員は先着順とさせていただきます。

川内侑子選手
川内優輝選手

同日レース終了後
レセプション開催!
詳しくは、ハーフマラソンページをご覧ください。

【主催】吉野川市リバーサイドハーフマラソン実行委員会 (吉野川市、吉野川市教育委員会、吉野川市体育協会、吉野川市健康推進協会、吉野川市健康推進協議会、JA高松東)
【後援】徳島新聞社・西園放送・国土交通省徳島河川国道事務所
【問い合わせ先(事務局)】吉野川市リバーサイドハーフマラソン実行委員会事務局 (高松市中央市民会館5階505号) TEL 0883-22-2271
【ホームページ】http://yoshinogawa-city-riverside.com

YOSHINOOGAWA
CITY
RIVERSIDE
HALF
MARATHON
19TH
2019.11.24

吉野川市リバーサイドハーフマラソン

参加者募集

申込期間 8月5日(月)から9月20日(金)必着 (インターネット申し込みは9月27日(金)まで)

問い合わせ・申し込み 吉野川市リバーサイドハーフマラソン実行委員会事務局 (市生涯学習課内)

TEL 22 - 2271 FAX 22 - 2270

ホームページアドレス <http://yoshinogawa-city-riverside.com>

徳島県事業承継ネットワークは **事業承継** を全力で応援します!

会社(お店)の

10年後のことを話しませんか

気付きのために徳島県が取り組むこと。それが「事業承継診断」です。

あなたの身近な支援者(商工団体の指導員、金融機関の営業担当、顧問の税理士等)と、10年先の事業経営について話しませんか。

「後継者候補はいますか」「そのことを伝えてありますか」といった質問を、10分程度でお聞かせください。

これまで1人で抱えてきたことを、身近な支援者にご相談ください。

相談は無料です。

10年後もきっと、輝いている

徳島県事業承継ネットワーク事務局
(徳島商工会議所内)

〒770-8530 徳島県徳島市南末広町5番8-8号
徳島経済産業会館(KIZUNAプラザ)1階
TEL: 088-624-8722 FAX: 088-624-8723
E-mail: p-shokei@tokushimacci.or.jp



市指定ごみ袋の自治会交付金について

自治会が市役所で市指定ごみ袋を購入した場合、自治会へ交付金を交付します。

1. **購入方法** ●市民課（本館1階）または各支所（川島・山川・美郷）で、自治会加入者または自治会長が取りまとめ、購入表に自治会名・氏名などを記入します。
2. **交付金** ●自治会年間購入枚数合計×3円+3,000円（※年間基本額）
※購入実績がない場合は年間基本額はありせん。
●小売店などで購入したごみ袋は対象になりません。
●交付金（1年分）を毎年5月に自治会口座に振り込みます。

ごみ集積場の補助金について

自治会が行う、ごみ集積かご（移動式のものを含む）の設置に要する費用に対して補助金を交付します。

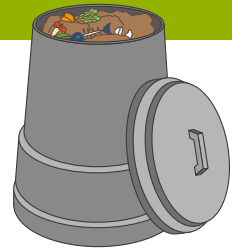
1. **補助対象** 新しく設置される場合は、事前に申請して許可が必要です。
老朽化や故障により新しく買い換える場合も含まれます。
（整地費用や既存のごみ集積かごの修理・補強は対象になりません）
2. **補助金額** 1件につき8万円を限度
（申請多数の場合は予算の都合上、交付できない場合があります）

●問い合わせ **市運転管理センター** ☎25-2111 FAX25-2112

コンポスター購入補助金について

1. 設置型コンポスター・運搬型コンポスター

- 補助金の額 購入費用の2分の1（100円未満切り捨て）
- | | |
|--------------|-------------|
| 設置型上限 3,000円 | それぞれ1世帯2基まで |
| 運搬型上限 1,000円 | |



2. 電気式生ごみ処理機

- 補助金の額 購入費用の2分の1または3万円のいずれか低い額（100円未満切り捨て）
*補助金申請は、環境企画課（本館2階）または各支所（川島・山川・美郷）で受け付けています。

浄化槽設置の補助金について

生活排水による水質汚濁防止のため合併浄化槽の設置に対して補助金を交付しています。

1. **対象となる地域** ①公共下水道事業の認可区域以外の区域
②農業集落排水事業の事業区域以外の区域
2. **補助対象者** 専用住宅または床面積の2分の1以上が住居用建物で浄化槽を設置しようとする方
*補助金申請は、環境企画課（本館2階）で随時受け付けています。
*申請書は、浄化槽工事予定日1週間前までに提出してください。事前着工している浄化槽は補助の対象になりません。

3. 補助金額（令和元年度）

*くみ取り式および単独槽からの転換

人槽区分	補助金額
5人槽	332,000円
6～7人槽	414,000円
8～10人槽（※）	548,000円

*転換以外の新設

人槽区分	補助金額
5人槽	165,000円
6～7人槽	207,000円
8～10人槽（※）	273,000円

※10人槽は、二世帯住宅に限る。

4. **その他** ①予算の範囲内で補助金を交付します。
②令和2年度より「転換以外の新設」の補助金はなくなります。

●問い合わせ **市環境企画課** ☎22-2230 FAX22-2247

● 9月10日は『下水道の日』です
 ~公共下水道の供用開始区域内に建物を所有されている方へ~
 ● 下水道への接続にご協力ください!

私たちが健康で文化的に生活するには、住居や職場での衛生的で利便性が高い快適な空間の確保が求められます。下水道は、居住環境の改善や公衆衛生の向上のみならず、河川や用水路などの水質を保全し、地域の自然環境や生態系を恒久的に保護するために欠かせない施設です。

公共工事として道路などに下水道管が埋設され、「公共ます」が戸別に設置されると、下水道の供用開始が告示されます。ここからは民間工事として、ご家庭の便所、台所、風呂場などからの排水を「公共ます」につなぎ込み（接続）ができますので、遅滞なく接続をお願いします。

また、公共下水道の処理区域内になると、家庭排水のつなぎ込みが法律で義務づけられており、皆さんの経済的負担をなるべく少なくするため、本市では「水洗便所等改造奨励金制度」を設けています。

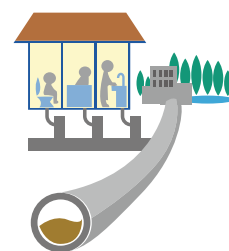
本市でも、良質で豊かな水を大切な資源として利活用できる持続可能な循環型社会の形成が急がれます。今後の下水道の普及促進にご理解とご協力をお願いします。

【水洗便所等改造奨励金】

処理区域となった日から1年以内に宅内工事完了の場合 50,000円

処理区域となった日から2年以内に宅内工事完了の場合 25,000円

※奨励金の交付には一定の条件があります。



● 問い合わせ 市下水道課 ☎22-2258 FAX22-2254

徳島ヴォルティスホームタウンデー
 「吉野川市民デー」開催!!



7月7日(日)、鳴門・大塚スポーツパーク ポカリスエットスタジアムにおいて徳島ヴォルティスホームタウンデー「吉野川市民デー」が開催されました。

当日は、ヴォルティス広場の吉野川市ブースで吉野川市ブランド認証事業者による特産品の販売が行われ、ヴォルタクンステージでは、きらく連による阿波踊り、ときめきキッズ吉野川によるダンスなどが行われました。

また、試合前のオープニングセレモニーでは、川真田市長によるあいさつや記念品贈呈などが行われ、ハーフタイムショーにおいては、きらく連による阿波踊りが行われました。

今年の「吉野川市民デー」のジェフユナイテッド千葉戦は、1対1の引き分けでしたが、吉野川市民をはじめ、大勢の来場者でにぎわい、盛り上がりました。



試合直前の記念撮影



ハーフタイムショー きらく連が阿波踊りを披露

● 問い合わせ 市商工観光課 ☎22-2226 FAX22-2237

KENSHOKAI

ハロートレーニング（求職者支援訓練）

介護職員初任者研修科 開講のお知らせ

実践コース

*吉野川市と徳島労働局の雇用対策協定に基づき実施する訓練です。

訓練期間 令和元年10月17日(木)～令和2年1月16日(木)

訓練時間 9時30分～16時20分

訓練会場 社会福祉法人健祥会
老人保健施設 健祥会ウエル 吉野川市川島町

定員 10名

受講料 無料（教科書代 5,500円）

募集期間 令和元年8月16日(金)～9月17日(火)

訓練実施機関 社会福祉法人 健祥会

訓練修了後に取得できる資格 介護職員初任者研修課程修了

選考日 令和元年9月30日(月)（午前10時）

選考方法 面接・作文

結果通知日 令和元年10月3日(木)

選考場所 老人保健施設 健祥会ウエル

持参物 筆記用具



介護職員初任者研修科とは

従来、訪問介護員養成研修2級課程（ヘルパー2級）の介護の資格が、平成25年から「介護職員初任者研修科」という名称になりました。

受講者が訪問介護・施設介護に必要な基礎知識及び基本技能・技術を習得し、基本的な介護業務を行うことができるようになることを目的としたものです。介護保険制度のしくみや職場の種類やサービスの内容、認知症への理解などについての知識や、実際に介護を行う際に必要な技術を学べます。

お問い合わせ先

老人保健施設 健祥会ウエル

TEL.0883-25-3333

〒779-3301 吉野川市川島町川島114番地3

FAX.0883-25-6233 well@kenshokai.group

受付時間/9:00～17:00（月～土）

担当者/藤丸



統計調査の登録調査員募集

本市では、統計調査の「登録調査員」として、国や地方公共団体が実施する統計調査の事務に従事していただける方を募集しています(市に登録された方を「登録調査員」といいます)。

統計調査は、1年間に約2～3種類実施されており、調査で得られた結果は、国・地方公共団体が行政施策を企画・立案する上で、重要な基礎資料として利用しています。

下記の資格を満たす方で、統計調査業務に従事していただける方は、登録申請をお願いします。

なお、令和2年2月1日(土)には、「2020年農林業センサス」が実施されます。この調査への従事を希望する方は、9月6日(金)までに登録してください。

※各統計調査ごとの定員や、調査対象となる地区などの関係により、登録調査員全員の方が毎回統計調査に従事できるわけではありませんので、ご了承ください。

●資格【次の要件をすべて満たす方】

- ▷本市に住民登録のある20歳以上の方
- ▷調査活動において守秘義務を守れる方
- ▷税務、警察、選挙業務に直接関係のない方
- ▷暴力団員に該当しない方

●主な業務内容

- ①調査員説明会への出席
- ②担当調査区(調査世帯)の確認
- ③調査票の配布と回収
- ④調査票の点検と提出

●報酬

調査活動の対価として、報酬が支払われます。報酬額は、調査の種類により異なります。

●申込方法

調査員登録申請書に必要事項を記入の上、秘書広報課(本館3階)に提出してください(認め印をご用意ください)。

※調査員登録申請書は、秘書広報課に設置しています。市のホームページからもダウンロードできます。随時、受け付けていますので、気軽にお問い合わせください。

●問い合わせ 市秘書広報課 ☎22-2203 FAX22-2244

人も、会社も、元気にしよう!

中退共 CHU-TAI-KYO の退職金制度

「中退共」は国がサポートする
中小企業のための退職金制度です。

- 安全 | 国の制度だから安心
掛金の一部を国が助成します。
- 有利 | 掛金は全額非課税
手数料もかかりません。
- 簡単 | 社外積立で管理が簡単
退職金試算額などもお知らせ。

○パートタイマーさんも加入できます。
○他の退職金・企業年金制度等とのポータビリティも可能です。

詳しくはホームページをご覧ください <http://chutaikyo.taisyokukin.go.jp/>

独立行政法人勤労者退職金共済機構 中小企業退職金共済事業本部 TEL (03)6907-1234



川島こども園で ゴーヤー苗の植え付け

5月9日、川島こども園園庭で、川島春秋松寿会（川島・学島地区老人会）および更生保護女性会会員の皆さんと、3歳児29人がゴーヤー苗の植え付けを行いました。

毎年、会員の皆さんに栽培棚の設置と苗を提供いただいています。植え付け、水やりを経験した園児たちは、苗の成長を楽しみながらお世話をしており、花が咲き実を結ぶ日を心待ちにしています。



△成長を願ってしっかり植え付け

牛島小学校で 地区総合防災訓練

6月2日、牛島小学校で牛島地区自主防災会主催による総合防災訓練が実施され、鴨島東こども園、牛島小学校、鴨島東中学校、地域や関係機関から約500人の参加がありました。

初期消火、簡易担架、避難所設置の訓練のほか東消防署の指導によるAED操作、煙体験などが行われ、地域住民の防災意識を高めることができました。



△大災害発生を想定し避難所設置の訓練に取り組む

吉野川市スポーツ推進 委員会講習会開催

6月8日、交流センターで、スポーツ推進委員会講習会を開催しました。

講習会には市内のスポーツ団体などから約80人が参加し、鴨島病院運営企画部長の田村英司さんから「座ってできる体幹トレーニング」として実践しながら運動機能の向上について学びました。

また、大塚製薬株式会社の草浦佐知さんからは「スポーツ時のコンディショニングについて」として、栄養や運動、休養を改善する方法について学びました。



△体幹トレーニングに取り組む受講者

水防工法技術講習会を開催

6月23日、鴨島町知恵島の江川湧水源東隣で水防工法技術講習会が開催され、吉野川市消防団員108人が参加しました。

この講習会は、国土交通省徳島河川国道事務所の指導のもと、風水害から市民を守るため、水防技術の向上とリーダー育成を図ることを目的としています。

出水期を迎えるにあたり、防災エキスパートから水防対策のあり方についての講義のあと、土のう作りやロープワーク、各工法実技（改良積み土のう工、改良月の輪工）について技術的指導を受け、参加した消防団員は真剣に実地訓練に取り組みました。



△熱心に講義を聴く参加者

五九郎まつり

6月29日、JR鴨島駅前中央通りで、鴨島町出身の曾我廼屋五九郎の至芸をたたえる「五九郎まつり」が行われました。

歩行者天国となった駅前中央通りでは、子どもから大人までたくさんの方が催しや夜店を楽しんだり、鴨島小学校の児童による金管バンド、五九郎太鼓保存会による五九郎太鼓の演奏などを楽しんだりして、にぎわいを見せました。



△五九郎おどりの披露

社会を明るくする運動・ メッセージ伝達式

市内の保護司会・更生保護女性会が中心となり、6月29日に五九郎まつりで啓発パレード、7月1日に市役所市民ホールで内閣総理大臣からのメッセージ伝達式と市内巡回啓発活動を行いました。

この取り組みは、犯罪や非行の防止と罪を犯した人たちの更生について理解を深め、犯罪のない地域社会を築くことを目的に行っています。



△内閣総理大臣メッセージ伝達式



江川の河川敷を彩る

6月の江川沿いの河川敷（鴨島町知恵島）に、1,500本以上のユリなどの花が咲き誇り、ペットボトルで作った200個以上の風車が鮮やかな彩りを見せていました。風が吹くと風車が一齐に回り出し、涼しげな風景が広がっていました。

この場所では、鴨島町で活動している「江川奉仕橋かもクラブ（26名、春名重子代表）」が草刈りをしたり、花の苗を植え付けたりして整備を行い、環境保護につとめています。

春名重子代表は「誰でも気軽に休めて、楽しんでもらえる憩いの場を作りたかった」と語っていました。



△色鮮やかな花々と風車が河川敷を彩る

全国食生活改善推進協議会名誉会員表彰を受賞

吉野川市食生活改善推進員の住友正子さん（鴨島町）が、全国食生活改善推進協議会名誉会員表彰を受賞されました。

住友さんは、食生活改善推進員として地域の食文化の継承の担い手として健康づくりに努められ、平成9年から90歳の今日まで活躍されています。また、積極的に講演会や研修会、地域への講習会に参加し、市民の健康の意識の向上のため活動されております。



△受賞された住友正子さん

お花のプレゼント

6月7日に認定こども園めぐみ幼稚園めぐみ保育園の園児が市役所を訪れ、お花のプレゼントがありました。



△認定こども園めぐみ幼稚園めぐみ保育園の園児から

人権どぴっぴす

鴨島地区人権教育推進協議会 「自治会別話し合い」について

鴨島地区人権教育推進協議会

会長 中山 武

鴨島地区の自治会を3つのグループに分け、3年間で自治会別話し合いを行い、4年目に講演会を開催するというサイクルで、人権問題解決に向けた啓発活動を行っています。

2018年度の話し合いは、自治会長の積極的な呼びかけにより、多くの参加者と共に充実した話し合いが展開されました。

ある会場では、「同和問題は、私たちの時代で解決していこうではありませんか」との力強い発言に、参加者全員が「そうじゃな、そうせなあかん」と賛同する一場面もありました。

また、別の会場でも出席者全員で身近な人権について熱心な意見が交わされました。「差別することは人間として恥ずかしいこと、差別を無くして誰もが住みよい町にしていこう」ということを確認しました。

これらの会合を通して、地域

の世話役（リーダー）の姿勢が、会合の成・否を決める大事なポイントであると強く感じました。日頃から生活のさまざまな場面で起こる課題を出し、意見を交換することは、地域のつながりを強めます。自治会別話し合いで確認したことを、実際の生活で実践できるようにしていきたいと強く思いました。

今年度は、「人を差別するという『醜い心』が出た時に、自分どう取り除いていくか、周りの人と協力して、どう問題を解決していくか」について、一人一人の心を深く掘り下げた話し合いを実現させたいと考えています。



積極的に議論が交わされます

問い合わせ

市人権課

☎ 22-2229
FAX 22-2247



情報ひろば



「粗大ごみ」の高齢者・障がい者世帯訪問収集

吉野川市リサイクルセンター、山川不燃物処理場に粗大ごみの自己搬入（持ち込み）が困難な方、鴨島地区は集積所まで出すことが困難な方を対象に訪問収集を行います。

※粗大ごみとは原則指定袋に入らないごみです（指定袋に入るごみは訪問収集できません）。

対象となる世帯

- ・70歳以上の方のみの世帯
- ・介護保険の要介護認定（要支援を除く）を受けた65歳以上の方のみの世帯
- ・身体障害者手帳所持者で肢体不自由または視覚障がい1級・2級の方のみの世帯

対象品目 粗大ごみ（詳細は「ごみ分別ガイドブック」をご参照ください）

申し込み方法 事前に電話などで申し込んでください。

※詳しくはお問い合わせください。

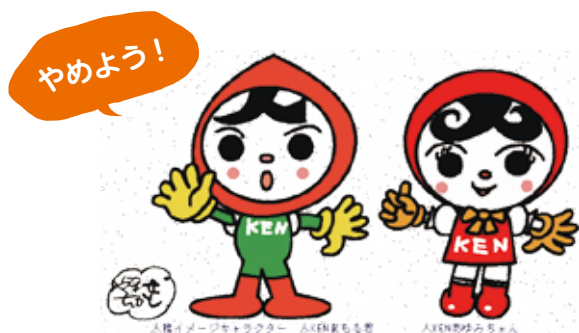
問い合わせ
申し込み

市運転管理センター

☎ 25-2111 FAX 25-2112

落書きなんて恥ずかしい!!

人を傷つける落書きは許されない恥ずべき行為です。発見した方は早急に下記まで連絡をしてください。



問い合わせ

市人権課

☎ 22-2229 FAX 22-2247

市生涯学習課

☎ 22-2271 FAX 22-2270

LGBTQ 電話相談のご案内

LGBTQ（レズビアン・ゲイ・バイセクシュアル・トランスジェンダー・クエスチョニング）に関する電話相談を行います。

日常生活で困っていること、学校や職場、就職活動での悩み、周辺へのカミングアウト（告白）や協力してほしいことなどに真剣に耳を傾け、一緒に考えていきます。専門の相談員が対応しますので気軽にご相談ください。

とき 8月17日(出) 午後1時～7時まで

相談員 SAG 徳島のメンバー

電話相談番号 080-3164-2230

※相談日以外はつながりませんのでご注意ください。相談無料、秘密厳守

問い合わせ

市人権課

☎ 22-2229 FAX 22-2247

「ジェネリック医薬品による自己負担額軽減のお知らせ」を送付します

ジェネリック医薬品とは、新薬の特許が切れた後に、同じ有効成分を使って作られ、新薬と同等の効果、効能を厚生労働省から承認されている医薬品です。

徳島県後期高齢者医療広域連合では、現在処方されている新薬をジェネリック医薬品に切り替えた場合に、自己負担額がどれくらい軽減できるのか、その一例をお知らせする通知を9月下旬に送付します。

通知の対象者は、5月に医療機関で新薬を処方され、ジェネリック医薬品に切り替えた場合に自己負担額が大きく軽減される方です。

なお、全ての薬にジェネリック医薬品があるとは限りませんので、利用を希望される場合は医師や薬剤師にご相談ください。

問い合わせ

徳島県後期高齢者医療広域連合事務局事業課

☎ 088-677-3666

FAX 088-666-0105

ごみの出し方

ごみを出す時は、収集日当日の午前8時30分までに出し、前の日から出さないようにしてください。また、市指定ごみ袋には自治会名・氏名の記入をお願いします。

●お問い合わせ

市運転管理センター

☎ 25-2111 FAX 25-2112

「児童扶養手当」の請求はお済みですか

児童扶養手当は、父母の離婚などで父または母と生計を同じくしていない児童を監護・養育している方に支給されます。手当を受ける資格があっても、請求をしないと受けることができませんので、該当すると思われる方は手続きをしてください。

ただし、監護・養育している方の所得により、手当の一部または全部が支給されないことがあります。過去に所得が高く請求していない方でも、前年中の所得状況で手当が支給される場合もあります。

その他該当要件など、対象者により異なりますので詳しくはお問い合わせください。

※支所では受け付けしていません。

問い合わせ

市子育て支援課

☎ 22-2266 FAX 22-2245

「未婚の児童扶養手当受給者に対する臨時・特別給付金」が支給されます

児童扶養手当受給者のうち未婚のひとり親の方に対し、今年度臨時・特別の措置として給付金を支給します。

支給額 17,500円

申請期間 8月1日(休)～令和2年1月31日(金)
(土・日・祝日を除く)

支給時期 令和2年1月

支給対象者 次の全ての要件を満たす方

- ① 11月分の児童扶養手当の支給を受ける父または母
- ② 基準日(10月31日)において、これまでに婚姻(法律婚)をしたことがない方
- ③ 基準日(10月31日)において、事実婚をしていない方または事実婚の相手方の生死が明らかでない方

受付場所 子育て支援課(本館1階)
※支所では受け付けしていません。

提出物 申請書、戸籍謄本など
詳しくはお問い合わせください。

問い合わせ

市子育て支援課

☎ 22-2266 FAX 22-2245

「児童扶養手当現況届」の提出

現在、児童扶養手当を受けている方は、8月中に「児童扶養手当現況届」の提出がないと11月以降の手当が受けられなくなりますので、必ず期間中に手続きをしてください。

受付期限 8月30日(金)(土・日・祝日を除く)

受付場所 子育て支援課(本館1階)

※支所では受け付けしていません。

手続きに必要なもの 印鑑(スタンプ印・ゴム印不可)、児童扶養手当証書(平成30年度受給対象者の方)

※状況に応じて、他に提出書類が必要な場合があります。



問い合わせ

市子育て支援課

☎ 22-2266 FAX 22-2245

ひとり親家庭等医療費受給者認定の更新

8月・9月は「ひとり親等医療費受給者認定」の更新月です。対象者には関係書類を郵送しますので、必ず更新手続きをしてください。

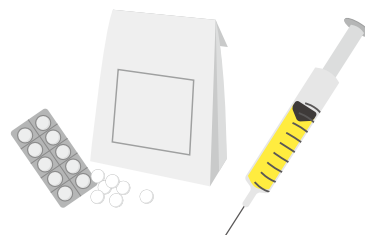
受付期限 9月30日(月)
(土・日・祝日を除く)

受付場所 子育て支援課(本館1階)

※支所では受け付けしていません。

手続きに必要なもの

- ・ひとり親家庭等医療費受給者認定〔更新〕申請書(対象者に郵送しています)
- ・印鑑(スタンプ印・ゴム印不可)
- ・対象者および対象児の健康保険被保険者証の写し



問い合わせ

市子育て支援課

☎ 22-2266 FAX 22-2245

よしのがわ幸せたくさん子だくさん セミナー参加者募集(第14回)

「赤ちゃん先生」とふれあったり遊んだりするセミナーです。

対象者 結婚や子育てに興味のある20歳以上の独身の方(先着順で申込多数の場合は、本市に住民登録のある方を優先します。)

と き 9月8日(日)
午前10時～11時30分

申込期限 9月5日(休)

ところ 川島こども園3階ちびっこドーム

参加費 無料 **募集人数** 男・女各15人

申込方法 子育て支援課(本館1階)に参加申込書を提出してください。

※メールで申し込みする場合、当日に参加申込書を記入し提出していただきます。

問い合わせ
申し込み

子育て支援課

☎ 22-2266 FAX 22-2245

メールアドレス

jidousoumu@yoshinogawa.i-tokushima.jp

令和元年度介護予防講演会 「コグニサイズ」参加者募集

～認知症予防に効果あり～

コグニサイズは、体を使う運動(運動課題)と、頭を使う(認知課題)両方を同時に行うことによって、認知機能の向上を目的としています。講演会では、体と頭を使った運動を行います。

講師 益田 園光さん(鴨島病院内科医師)
住友 祐介さん(鴨島病院作業療法科長)

と き 9月20日(金) 午後1時～3時
(受付午後0時30分～)

ところ 交流センター多目的ホール
(川島町栗村2827番地70)

対象者 本市に住民登録がある方で65歳以上の方

定員 50人 **参加費** 無料

準備物 タオル、靴(室内用)、飲み物

動きやすい服装で参加ください。

事前に申し込みが必要です。

受付 8月19日(月)から(定員になり次第締切)

問い合わせ
申し込み

市介護保険課(地域包括支援センター)

☎ 22-2265 FAX 22-2260

「パワー・デイ」参加者募集～秋は運動の季節～ 運動をはじめてみませんか

対象者 市内在住の65歳以上の方で、介護保険サービスを利用していない方。

*一度参加した方でも一年以上経過している場合は、再度申請ができます。

利用期間 10月～12月

実施場所 健祥会吉野川リハビリセンター(川島町川島106番地2)

☎ 26-3010 FAX 26-3011

※見学も歓迎しています。

利用料 250円/1回 **利用限度** 各コース週1回

申請に必要なもの 印鑑

※申請書は、介護保険課(本館2階)、各支所(川島・山川・美郷)、健祥会吉野川リハビリセンターに備えています。

申請締切 9月13日(金)

利用コース・運動内容

○水中運動(入門・向上)コース

温水プールで歩行を中心とした水中運動

○マシントレーニング(入門・向上)コース

トレーニング機器などを使用した運動

問い合わせ

市介護保険課 地域支援係

☎ 22-2265 FAX 22-2260

「総合型地域スポーツクラブ」の名称募集

令和2年4月に発足する総合型地域スポーツクラブの名称を募集します。総合型地域スポーツクラブとは、多世代・多志向・多種目により活動しているクラブのことをいいます。からだづくり！仲間づくり！まちづくり！ゆめづくり！世代を越えて、スポーツで地域の住民が、かけがえのない“何か”をつくれるクラブを目指します。

応募期間 8月20日(火)～9月30日(月)

応募方法 郵送、持参、FAXにて応募

※応募用紙は生涯学習課(東館3階)備え付けもしくは市ホームページからダウンロード可

対象 本市在住で小学生以上の方。一人1点まで。

選考方法および発表 吉野川市総合型地域スポーツクラブ設立準備委員会などで選考および決定します。発表は、11月ごろに市ホームページ・広報よしのがわにてお知らせします。名称決定者には直接お知らせし、設立総会にて記念品を贈呈します。

問い合わせ
申し込み

市生涯学習課

〒776-8611 吉野川市鴨島町鴨島115番地1

☎ 22-2271 FAX 22-2270

巡回職業相談

対象者 職業相談希望の方
内容 県内求人情報の提供と職業相談、職業についての知識や就職の心構えについて指導
 ※雇用保険の受け付けは行いません。

【川島】
とき 9月11日(水)
 午後1時30分～2時30分
ところ こだま会館
【山川】
とき 10月7日(月)
 午前10時30分～11時30分
ところ 八坂会館

●問い合わせ
 ハローワーク吉野川
 ☎24-2166 FAX22-0410

働くことを希望する若者の就労・悩み相談

働くことを希望している15歳～39歳までの若者を対象に、これからのことを一緒に考えます。子どもの自立に悩む家族の相談も実施します。相談は無料で、秘密は厳守しますので、気軽にご相談ください。事前予約が必要です。

とき
 ●8月23日(金) 午後1時～4時
 ●9月27日(金) 午後1時～4時
ところ ハローワーク吉野川2階会議室

●問い合わせ
 あわ地域若者サポートステーション
 ☎088(637)7553
 FAX088(696)2510

JICA 海外協力隊募集 ～いつか世界を変える力になる～

独立行政法人国際協力機構(以下「JICA」という)は、下記の要領で「JICA 海外協力隊」の2019年秋募集を行います。

応募期間 8月20日(火)～9月29日(日)
 ※原則ウェブ応募となります。

応募資格 1949年10月1日から2000年4月2日までに生まれた方
 ※その他制限などがありますので、詳しくはお問い合わせください。

●問い合わせ
 JICA四国
 ☎087(821)8825
 FAX087(822)8870
<https://www.jica.co.jp/volunteer/>

令和2年度生 県立テクノスクール フリーコース訓練生募集

科名 電気工事科/住宅建築科
募集人員 10人程度
訓練期間 1年
科名 ボデーリペア科
募集人員 10人程度
訓練期間 2年
応募資格 特になし
申し込み期限 9月4日(水)
選考方法 筆記試験(国語・数学各40分間)および面接
選考日時 9月18日(水)
 午前10時～
選考場所 西部テクノスクール
合格発表 9月27日(金)
 ※入校願書など提出書類があります。詳しくはお問い合わせください。

●問い合わせ・申し込み
 徳島県立西部テクノスクール
 ☎0883(62)3067
 FAX0883(62)3140

一般廃棄物(し尿・浄化槽汚泥)処分手数料改定のお知らせ

10月1日(火)から、一般廃棄物(し尿・浄化槽汚泥)処分手数料を次のとおり改定しますので、市民および事業者の皆さんのご理解とご協力をお願いします。

現行の処分手数料	改定後の処分手数料
搬入車輛1台につき 1,350円 最大積載量1.8キロを超える場合は100リットルあたり75円を加算した額	搬入車輛1台につき 1,800円 最大積載量1.8キロを超える場合は100リットルあたり100円を加算した額

なお、このし尿・浄化槽汚泥処分手数料は、し尿および浄化槽汚泥収集運搬許可業者が、市民や事業所などから収集したし尿や浄化槽汚泥を阿北環境整備組合に搬入するときの納める料金になります。実際のくみ取り料金などは各清掃業者にお問い合わせください。

●問い合わせ
 阿北環境整備組合
 ☎36-2235 FAX36-2373
 市環境企画課
 ☎22-2230 FAX22-2247

2019年度自衛官募集の案内について

防衛省は、2019年度の自衛官を次のとおり募集しています。詳しい募集資格や資料請求などについては、自衛隊鴨島地域事務所にお問い合わせください。

- 募集種目
- ・医科、歯科幹部
 - ・航空学生(海・空)
 - ・一般曹候補生
 - ・自衛官候補生(陸・海・空)
 - ・防衛大学校学生(推薦・一般)
 - ・防衛医科大学校医学科学生
 - ・陸上自衛隊高等工科学校生徒
 - ・賃費学生(陸・海・空)
 - ・予備自衛官補

●問い合わせ
 自衛隊徳島地方協力本部鴨島地域事務所
 ☎・FAX24-7008
 ホームページ <https://www.mod.go.jp/gsd/jieikanbosyu/>

消防署からのお知らせ

住宅用火災警報器の維持管理について

住宅用火災警報器は、電子部品の寿命や電池切れなどで、火災を感知しなくなるため、とても危険です。10年を目安に交換しましょう。

点検(作動確認)のしかた

住宅用火災警報器の「ボタンを押す」または「ひもを引く」と、テスト音が鳴ります。音が鳴らないときは次のことを確認しましょう。

- ①電池がきちんとセットされていますか?
- ②電池切れではありませんか?



●問い合わせ
 徳島中央広域連合消防本部予防係
 ☎26-1191 FAX24-9918
 東消防署予防係 ☎26-1196
 中消防署予防係 ☎088(695)2149
 西消防署予防係 ☎42-2029

東京大学法律相談所による「無料法律相談」

不動産、遺言、相続、離婚、交通事故、労使関係など、どのような問題でもお気軽に相談いただけます(税法、刑法、年金問題を除く)。

とき 9月8日(日) 午前10時～午後5時
ところ 文化研修センター

その他 事前に予約が必要です。秘密厳守です。契約書、登記簿、判決などの参考資料があるとスムーズに相談できます。(QRコードからも予約可能です)

●問い合わせ・申し込み
 東京大学法律相談所
 ☎・FAX03(3814)6378
<https://ut-hoso.org/ja/contact/idousoudan.php>



生活トピックス

清掃ボランティアのご案内

除草作業、清掃作業を行います。

江川湧水源周辺

集合場所 江川湧水源「いやしの舎」
(吉野川医療センター西側)

作業日時 9月1日(日)
午前6時30分～7時30分

多津美橋～江川・鴨島公園

集合場所 多津美橋あずまや
(鴨島第一中学校西側)

作業日時 9月1日(日)
午前7時～8時

●問い合わせ

NPO法人江川エコフレンド
☎090 (2892) 6463
FAX24-5113 (瀬尾)

土地家屋調査士による 無料相談会

土地の境界線や分筆登記、地目を変更、建物の新築、増築、取り壊した場合などについてご相談ください。※その他の事項でもご相談ください。事前予約をすると、待ち時間もなく相談できます。

とき 8月28日(水)
午前10時～正午

ところ 市役所本館1階相談室



●問い合わせ・申し込み

公益社団法人徳島県公共嘱託
登記土地家屋調査士協会
☎088 (623) 7275
FAX088 (623) 7276

第217回まちかどコンサート

24時間テレビチャリティーコンサート

とき 8月25日(日)
正午～午後5時

ところ JR鴨島駅前老人ホーム
あけむ敷地内 (雨天決行)

出演者 多数
吉野川高校生による募金活動

第218回まちかどコンサート

とき 9月22日(日)

●連絡先

まちかどコンサート実行委員会
☎24-2400 FAX24-3725 (鎌田)

阿波吉野川警察署だより

振り込め詐欺に注意

振り込め詐欺とは「オレオレ詐欺」、「架空請求詐欺」、「融資保証金詐欺」、「還付金詐欺」の総称であり、発生件数が急増していますので、絶対に被害に遭わないようにしましょう。

振り込め詐欺の手口と対策

オレオレ詐欺

親族などを装って電話をかけてきて、交通事故の示談金名目などで金銭を要求し、ATMに向かわせてお金を振り込ませるもの。

～これで撃退！～

- 別の名前で呼びかける
- いったん電話を切る



架空請求詐欺

流出した個人情報を使って、はがきや手紙、電子メールなどで債権回収業者や公的機関を装い、架空の請求をして金銭をだまし取るもの。

～これで撃退！～

- 怪しい場合は振り込まない
- 不審な請求は無視する

融資保証金詐欺

実際に融資していない人に対して、お金を低金利で融資するという内容のメールなどを送付し、申し込みをした人に対して、保証金などを名目に現金を口座に振り込ませるもの。

～これで撃退！～

- 送り主やロゴマークを細かくチェックする

還付金詐欺

公的機関を名乗り、「医療費や税金の還付がある」などと連絡して、ATMに向かわせ、操作をさせて、逆にお金を振り込ませる手口。

～これで撃退！～

- 電話での還付金手続きはない
- 担当者に確認する

お金がらみの詐欺被害に遭わないための「3ない行動」を実践しましょう！

- ①現金を振り込まない
- ②現金を送らない
- ③現金を手渡さない

不安を感じたり詐欺だと気づいたら、迷わず警察へ相談してください。

●問い合わせ

阿波吉野川警察署
☎25-6110 FAX25-6133
鴨島町交番 ☎24-2331

徳島ヴォルティス ホームゲームスケジュール

とき 8月24日(土) 午後7時
対戦相手 FC琉球

とき 8月31日(土) 午後7時
対戦相手 京都サンガF.C.

会場 鳴門・大塚スポーツパーク
ポカリスエットスタジアム

●問い合わせ

徳島ヴォルティス株式会社
☎088 (672) 7339
FAX088 (672) 7262
ホームページアドレス <https://www.vortis.jp/>

食中毒にご注意!

～8月は『食品衛生月間』～

夏場は気温も湿度も高くなり、食品が傷みやすく、毎年全国的に食中毒が多発する季節です。その予防として、食中毒予防の3原則

食中毒菌を「つけない、増やさない、やっつける」を実践しましょう。

①つけない

- 調理前にはせっけんで必ず手を洗いましょう。
- 魚や肉を切った包丁・まな板は、必ず洗浄・消毒してから使いましょう。
- 包丁・まな板は、肉用・魚用・野菜用に分けて使いましょう。

②増やさない

- 冷蔵庫内は10度以下、冷凍庫内はマイナス15度以下に維持が目安です。
- 冷凍された食品の解凍は冷蔵庫内や電子レンジで行い、室温で自然解凍するのは避けましょう。
- 生ものや冷凍食品を購入するときは最後に買い、帰宅後はすぐに冷蔵庫に入れましょう。
- 調理後は速やかに食べ、作り置きはやめましょう。

③やっつける

- 食品はしっかり中心部まで加熱しましょう。
- 野菜など生で食べるものは、流水で十分に洗いましょう。
- 使用した調理器具は消毒し、よく乾燥させましょう。

※また、生・半生・加熱不十分な鶏肉料理によるカンピロバクター食中毒が多発しています！食肉は「新鮮だから安全」ではありません。外食時にはよく加熱された食肉料理を選んで楽しい食事をしましょう。

●問い合わせ

吉野川保健所 生活衛生担当
☎36-9016 FAX22-1760



生活トピックス

鴨島公民館だより

★江川わくわくホール・イベント案内

●鴨島第一中学校ウインドオーケストラ部定期演奏会

とき 9月16日(月)祝 開場 午後1時30分

開演 午後2時 入場料 無料

●吉野川市市制15周年記念「ラジオ深夜便のつどい」NHK公開収録

とき 10月5日(土) 開場 午後1時

開演 午後1時30分～4時 入場料 無料

※往復はがきでの申し込みが必要です。

申込締切日は9月11日(水)必着。

内容 第一部「音楽と言葉と私」

講師 高橋 久美子 (作家・作詞家)

司会 佐々木 智一 (NHKアナウンサー)

第二部 アンカーを囲むつどい

アンカー 村上 里和、二宮 正博

※敬称略 ※駐車場は阿波銀行電算センターへお願いします。

詳しくは鴨島公民館までお問い合わせください。

★1階ロビー展示のご案内

●方言資料展開催中

～面白い！懐かしい！いろいろな方言があります。～
とき 8月1日(木)～31日(土)

★講座案内 (参加費無料)

●やさしい経済 ～今後の日本株式相場見通しと投資戦略～
とき 9月13日(金) 午後1時30分～2時45分

●FPから学ぶ「くらしとお金」

～人生百年構想を知る「生きる人生、生かされる人生」～

とき 9月14日(土) 午前10時～11時30分

●知って役立つ ～介護用器具のいろいろ～

とき 9月18日(水) 午後1時30分～2時45分

●初めてのスマホ・タブレット・ライン講習会

～基本操作・ラインの説明・スタンプの意味と送信体験～

とき 9月8日(日) 午後1時30分～

参加費 無料 対象者 初心者・ラインを覚えたい方

定員 16人 (先着順、タブレット貸し出し有り) 申込期限 9月7日(土)

※徳島新聞社見学に参加した方は写真が届いていますので、受け取りにお越しください。

●問い合わせ・申し込み 鴨島公民館 ☎24-5111 FAX24-5113

文化研修センター通信

●NPO法人吉野川市文化協会15周年記念事業

「原爆の図と文化の図」

丸木美術館より布製掛軸7m20cmの第1部から第5部までの連作を展示します。

とき 9月28日(土)～10月2日(水) 午前9時～午後8時(最終日は午後5時まで)

ところ 文化研修センター 多目的ホール

「第74回徳島県展選抜展」

とき 10月26日(土)～11月4日(月)(振替)

午前9時～午後7時30分(最終日は午後5時まで)

入場料 300円 会場 文化研修センター 多目的ホール

★ボランティアスタッフ募集

「原爆の図と文化の図」、「第74回徳島県展選抜展」の会期中、受付および巡回のボランティアを募集しています。詳しくはお問い合わせいただくか、ホームページをご覧ください。



●一日体験講座

「岡山県高梁市をたずねて」

とき 9月18日(水) 定員 25人(定員になり次第締め切り)

参加費 会員9,000円/会員外10,000円

申込開始 8月19日(月)

●前期講座作品展・発表会

とき 「作品展」9月20日(金)～22日(日)

「発表会」9月20日(金)～23日(月)祝・10月5日(土)

ところ 文化研修センター 多目的ホール・ロビー・和室

●令和元年度後期講座案内

受付期間 8月19日(月)～9月23日(月)祝

受付場所 文化研修センター

受講料 10回コース：5,000円 20回コース：10,000円

※受講料を添えて申し込みください。※詳細は講座案内をご覧ください。市内の公民館や文化施設などにあります。

●ロビー展

「実用書道OB展」 とき 8月22日(木)～29日(水)

令和元年度後期講座

	講座名	講師名	時 間		講座名	講師名	時 間
10 回 コ ス	ハワイアンダンス	岸本あけみ	日 9:00～10:00	20 回 コ ス	初級A・養生太極扇	吉川安輝子	月 10:00～11:00
	クラフトバンド	近藤 恭子	月 10:00～12:00		さくら初級長唄三味線	稀音家四郎五郎	月 14:00～16:00
	絵手紙	樋口 郁江	月 10:00～12:00		初級太極拳B・24式	新居理恵子	月 19:30～20:30
	自然の素材を織る	島田ひろみ	月 13:00～17:00		陶芸	森本 俊彦	火 10:00～12:00
	素敵なビーズアクセサリー(月)	松本加容子	月 13:30～15:30				火 13:00～15:00
	楽しいオカリナ	森見 美子	月 19:30～21:00		はじめての民謡三味線	藤本秀圭幸	火 10:00～12:00
	楽しいペン字	長井あゆみ	火 10:00～11:30		楽しく学びま書Ⅱ(火)	河野 多美	火 9:30～12:00
	編物・手芸	森 悦子	火 13:00～15:00		すっきりヨガ	尾崎ひとみ	火 19:00～20:00
	童謡・唱歌・愛唱歌	一宮 佳苗	火 13:30～15:00		大正琴	山本 源淑	水 9:00～11:00
	おしゃべり専科&朗読の世界	宮本 武敏	火 19:00～20:30		ヨーガ禅	高田 順子	水 10:00～11:30
	楽しい詩吟	西條 典綜	水 13:30～15:00		日本舞踊	菊ノ上 鞠	水 14:00～16:00
	かざら工芸	家形笑美子	木 10:00～15:00		実用書道	寺内 金子	木 13:00～15:00
	現代水墨画	加統 勢一	木 13:30～15:30		楽しい民謡	藤本秀美寿	木 19:00～21:00
	パッチワーク	仁田 和子	木 13:30～15:30		32式太極剣	黄 麗	木 19:30～20:30
	戸塚刺しゅう	石川 節子	金 13:00～16:00		和裁	杉野 恵子	金 9:00～16:00
	英会話	新居 博	金 13:30～15:30		体幹トレーニング(金)A・B	藪内 正樹	金 [A] 9:30～10:30 [B] 10:45～11:45
	写真とテーマ	小倉 隆人	金 18:30～20:30		木目込人形	小林 鳳美	金 10:00～12:00
	楽しい篆刻	射場 少藍	金 18:00～20:00		楽しく学びま書Ⅱ(金)	河野 多美	金 19:00～21:00
	素敵なビーズアクセサリー(土)	松本加容子	土 10:00～12:00		いけ花(未生流笹岡)	土屋 敏甫	土 13:30～16:00
	茶道(裏)	近藤 宗陽	土 10:00～12:00		着物着付けと着せ方	桑田 律子	土 14:00～16:00
花で生活を楽しむA・B	近藤佐起江	土 10:00～12:00	洋画	下 時治郎秀臣	土 19:00～21:00		
短歌	日向 海砂	土 10:00～12:00	体幹トレーニング(土)	藪内 正樹	土 19:00～20:00		
いけ花(池坊)	谷本 秀翠	土 10:00～12:00					
ねんどの花クレイアート	竹内 房子	土 13:00～17:00					

※敬称略

●問い合わせ 文化研修センター ☎22-0015 FAX22-0016

・・・ 福祉避難所について ・・・

福祉避難所とは、災害発生時に一般の避難所での生活に支障をきたす災害時要配慮者を受け入れるための施設です。

対象者は、避難所生活において何らかの特別な配慮を必要とする高齢者や障がい者などで、身体などの状況が特別養護老人ホームまたは老人短期入所施設などへ入所するに至らない程度の方およびその家族です。

公民館、学校などの一般の避難所では要配慮者に対する配慮を行うことが難しいため、本市では市内の高齢者施設 11 施設、障がい者施設 2 施設と協定を締結しています。

注意点

福祉避難所は、**災害時に必要に応じて開設される二次的避難所**であり、**最初から避難所として利用することはできません**ので注意が必要です。

まず、一般の避難所へ避難します。

次に、避難された方々の身体などの状況から、避難所での生活が困難と判断される場合に福祉避難所が開設され、必要性の高い方から優先的に移動します。

福祉避難所一覧

施設名	住所
障がい者支援施設 野菊の里	鴨島町敷地 1463 番地 1
デイケア鈴木内科	鴨島町敷地 15 番地 7
介護老人保健施設 長寿園	鴨島町内原 432 番地
介護老人保健施設 やすらぎ荘	鴨島町上下島 495 番地 5
養護老人ホーム あけわ	鴨島町鴨島 538 番地 8
療養通所介護 ナーシングホームあおいそら	鴨島町鴨島 876 番地
特別養護老人ホーム 水明荘	川島町川島 106 番地
軽費老人ホーム 健祥会ヴィラ	川島町栗村 361 番地 1
老人保健施設 健祥会ウエル	川島町川島 114 番地 3
医療法人 さくら診療所	山川町前川 212 番地 6
養護老人ホーム 芳越荘	山川町青木 17 番地
特別養護老人ホーム 美山苑	山川町祇園 51 番地
特別養護老人ホーム 美郷	美郷字毛無 92 番地 17

● 問い合わせ 市社会福祉課 地域福祉係 ☎22-2261 FAX22-2260

消費者ひろば

〔通信販売での返品トラブルに注意を〕

テレビやインターネットなどを利用した通信販売は、手軽で便利な反面、返品などについて多くのトラブルが発生しています。

通信販売で購入した商品の返品については、消費者の費用負担なしで返品できる「クーリング・オフ」は、適用されず、基本的に販売業者の決めた返品規定に従うこととなります。

返品不可の表示がある場合は、商品に瑕疵（キズ）がある場合などを除いて、基本的に返品できません。返品できる場合でも、「未開封・未使用」に限り返品可能、「到着後○日以内に限り返品可」などの条件が付けられたりします。

返品についての表示がない場合は、商品到着後8日間以内に消費者の送料負担による返品が可能です。

商品を注文する前に、どのような返品条件になっているかをしっかりと確認しましょう。

問い合わせ

市消費生活センター（総務課内） ☎36-11840

消費者ホットライン ☎188

FAX 22-2244

「消費者ひろば」は、徳島県金融広報委員会の助成金を利用して作成しています。



吉野川市国民健康保険に加入されている方へ

運動教室のお知らせ

今年度も運動教室がはじまります。日程は以下のとおりです。
ぜひご参加ください。



「よしのがわ国保
健康ポイント事業」
の対象です！

●受付時間：午後1時～1時30分 ●実施時間：午後1時30分～3時 ●参加費：無料

	実施場所	10月	11月	12月	1月	2月
膝・肩・腰に痛みがある方必見 1. おためしスローコース 講師：鴨島病院 田村 英司さん	鴨島老人福祉センター		28日(木)		23日(木)	
	山川公民館	24日(木)		11日(水)		27日(木)
お腹まわりスッキリ！運動教室 2. わかっちゃいるけどやめられないコース 講師：健康運動指導士 深田 比加里さん	鴨島老人福祉センター	16日(水)		25日(水)		19日(水)
	山川公民館		20日(水)		15日(水)	

～ 注意事項 ～

- ①準備物：運動ができる服装・運動靴・フェイスタオル・飲み物
バスタオルもしくは、ヨガマット（持っている方のみ）
- ②参加希望の方は、国保年金課（本館1階）に申し込みください。
- ③当日、大雨などの気象警報が発令された場合は中止とします。



●問い合わせ・申し込み 市国保年金課 ☎22-2213 FAX22-2243

後期高齢者医療制度 在宅要介護者訪問歯科健康診査のお知らせ

在宅での歯科健診や保健指導を行うことで、^{こうくう}口腔機能の維持回復を促し、低栄養や誤えん性肺炎の予防を目的に訪問歯科健康診査を行います。

対象者 自力で歯科医院に通院することが困難な在宅の要介護者で、次の要件をすべて満たす徳島県後期高齢者医療被保険者。

- ①要介護3・4・5の認定を受けている方
- ②介護保険の居宅療養管理指導および口腔機能向上加算を受けていない方
- ③医療保険の訪問歯科衛生指導を受けていない方
- ④平成31（令和元）年度歯科健康診査を受けていない方

実施期間 9月1日(日)～12月末

健診費 無料（その後の歯科治療については有料）

その他 申請前に、必ず担当ケアマネジャーに相談してください。なお、ケアマネジャーによる代理申請も可能です。

※対象となった方には訪問歯科医・歯科衛生士を自宅などに派遣します。

※詳細については、広域連合ホームページや、下記までお問い合わせください。

●問い合わせ・申し込み 徳島県後期高齢者医療広域連合事務局事業課
☎088-677-3666 FAX088-666-0105

広報よしのがわに関する問い合わせは市秘書広報課まで
☎22-2203 FAX22-2244



後期高齢者医療制度の歯科健康診査について

後期高齢者医療制度に加入されている節目の年齢の方を対象に、歯・歯肉の状態や^{口腔}口腔清掃状態などをチェックし、口腔機能の低下や肺炎などの疾病を予防するため、歯科健康診査を実施します。定期健診を受けたり口腔ケアを行うことは、全身の健康にとっても重要であることが示されています。今年度の対象の方は、ぜひ歯科健診を受診しましょう。

対象者 平成30(2018)年中に節目の年齢になった方

[昭和18年、昭和13年、昭和8年、昭和3年生まれの方]

ただし、長期入院の方・施設入所の方は、すでに健康状態を把握され、医師や施設管理者などの指導を受けていると考えられることから、歯科健康診査の対象外となります。なお、対象者には8月下旬に歯科健診受診券のはがきを送付します。長期入院の方・施設入所の方にはがきが届くこともありますが、対象外ですので受診できません。

受診場所 後期高齢者の歯科健診を実施する歯科医院

受診可能な歯科医院の一覧表を国保年金課(本館1階)の窓口で配布予定です。また、徳島県後期高齢者医療広域連合および徳島県歯科医師会のホームページに掲載予定です。

受診方法 事前に電話などにて健診実施歯科医院に予約の上、受診してください。

健診項目 問診、口腔内診査、口腔機能評価など

受診費用 無料

受診期間 9月1日(日)～11月30日(土)

持っていくもの 後期高齢者医療被保険者証と歯科健診受診券のはがき



その他注意事項

- 歯科健診は期間中に**1回のみ**です。後日、重複受診が判明した場合は費用を請求させていただきます。
- 歯科健診自体は**無料**ですが、その後治療行為が行われる場合は有料となります。

市内健診実施歯科医院

地区	診療所名	住所	電話番号	地区	診療所名	住所	電話番号		
鴨	石田歯科医院	鴨島町内原225	24-4348	鴨	まつうら歯科クリニック	鴨島町鴨島324-1	22-1555		
	井上歯科医院	鴨島町中島495-5	24-8501		モロタニ歯科	鴨島町牛島字小原前852-6	24-6474		
	うらやま歯科医院	鴨島町知恵島1781-6	24-0009		やまさきデンタルクリニック	鴨島町知恵島字中須賀1329-1	36-1512		
	岡本歯科	鴨島町西麻植字新田5-12	22-0838		和田歯科クリニック	鴨島町鴨島346	24-2336		
	川井歯科	鴨島町鴨島字本郷156-3	24-8436		川島	ごとう歯科医院	川島町児島字東須賀125-3	26-3088	
	きりの歯科クリニック	鴨島町西麻植字広畑88-1	24-5151			杉山歯科医院	川島町川島258-1	25-4184	
	工藤歯科医院	鴨島町西麻植字麻植市91-1	24-5123			前坂歯科医院	川島町栗村2369-7	25-4888	
	近藤歯科医院	鴨島町鴨島444	24-2822			近藤歯科医院	山川町堤外12-1	42-2121	
	島	さとう歯科医院	鴨島町麻植塚381-6		22-0888	山川	谷本歯科医院	山川町翁喜台169-11	42-2069
		瀬尾歯科医院	鴨島町上下島宮ノ内78-1		24-8200		なか歯科医院	山川町村雲57-13	42-7410
多田歯科医院		鴨島町上下島300-2	24-9222	松本歯科クリニック	山川町前川213-58		42-6488		
飛梅歯科医院		鴨島町鴨島526-10	24-0517	山本歯科医院	山川町天神15-2		42-6474		

● 問い合わせ **徳島県後期高齢者医療広域連合事務局事業課**
☎088-677-3666 FAX088-666-0105

「児童虐待かも?」と思ったら、迷わず児童相談所全国共通ダイヤル「189」へ連絡を!

20～39歳の方へ

ヤング健診を受けていますか？

ヤング健診は、血管の傷みを進める要因（高血圧・高脂血症・高血糖など）がないかを確認し、生活習慣の改善などにより、血管の傷みが進まないよう、**若いうちから予防**に役立てていただくためのものです。

健診の名称	妊婦健診	定期健康診断（職場）	特定健診（保険者が実施）	ヤング健診（市の健診）	
関係法令	母子保健法	労働安全衛生法	高齢者医療確保法	健康増進法	
対象年齢・時期等	妊娠中	40歳未満	40～74歳	20～39歳	
身長		※	●	●	
体重	●	●	●	●	
内臓脂肪の蓄積	BMI・肥満度	※	●	●	
	腹囲	※	●	●	
	中性脂肪	※	●	●	
	HDL コレステロール	※	●	●	
	肝機能	AST (GOT)	※	●	●
		ALT (GPT)	※	●	●
		γ-GT (γ-GTP)	※	●	●
血管を傷つける条件	血圧	●	●	●	
	尿酸		●	●	
	糖尿病	空腹時血糖		●	●
		随時血糖	●	※ (いずれかの項目で可)	●
		HbA1c (NGSP値)		●	●
		尿糖	●	●	●
	LDL コレステロール		※	●	
腎臓	血清クレアチニン		●	●	
	eGFR (糸球体ろ過量)		●	●	
	尿蛋白	●	●	●	
	尿潜血		●	●	
貧血検査	赤血球数	●	※	●	
	ヘマトクリット	●	※	●	
	血色素量 (ヘモグロビン)	●	※	●	

吉野川市のヤング健診は検査項目が充実しています!!

積極的に受けていただきたい方

- 職場等で健診を受ける機会のない方
職場の健診・検査項目が少ない場合
- 糖尿病、高血圧、脂質異常症など家族歴のある方

《妊娠中について》

- 血圧が高くなったことがある方
(収縮期血圧 140 以上、もしくは拡張期 90mmHg 以上)
- 尿糖 (±) 以上、もしくは血糖が高くなったことがある方 (妊娠中の空腹時血糖 92mg/dl 以上)
- 妊娠糖尿病と診断されたことがある方
- 尿たんぱく (+) 以上が 2 回以上出た方
尿たんぱく (++) 以上が 1 回以上出た方 など

●実施している検査項目
※省略可能な健診項目（職場によっては実施していない場合があります）

【受診の流れ・受診券について】

●男性…健康推進課（本館 1 階）に申し込みください。受診券を送付します。

●女性…4月下旬に送付している『平成 31 年度がん検診等受診券』の中にヤング健診受診券があります。

※受診券を紛失された方は再発行しますので、健康推進課までご連絡ください。

★実施医療機関については、5月に各家庭に配布している別冊パンフレット『平成 31 年度がん検診等のお知らせ』、もしくは市ホームページをご覧ください。

毎年受けてね!!



●実施期間：5月1日(水)から令和2年2月29日(土)

●個人負担金：1,000円（※公費の負担を除いた金額です）

風しん抗体検査のクーポン券が届いた方（40～57歳の男性）へ

ピロリ菌抗体検査・肝炎ウイルス検査・前立腺がん検査・特定健診を受けられる方で、風しんの抗体検査を希望する場合は、同封の受診票とクーポン券を必ず持参してください。

●問い合わせ 市健康推進課 ☎22-2268 FAX22-2245

国民健康保険にご加入の40～74歳の方へ 特定健診を受けましょう
市国保年金課 ☎22-2213 FAX22-2243

歯周疾患検診を受けましょう!!

歯周疾患検診は、生活習慣病予防の第一歩です



- 期 間：5月1日(水)から令和2年2月29日(土)まで
- 対象者：40、45、50、55、60、65、70歳の方
- 個人負担金：500円

(70歳の方、市民税非課税世帯の方、生活保護世帯の方は個人負担金が免除されます)

歯周病は、単なる^{くわう}口腔の病気ではなく、全身の健康に影響を及ぼしていることをご存じですか？
歯周病菌やその毒素は、歯周ポケットから血管の中に侵入し全身に回ります。血液中の毒素は、脂肪組織や肝臓に作用して、血糖を下げるホルモンであるインスリンの働きを邪魔し、血糖値に悪影響を及ぼします。一方で、歯周病の治療を行うと、血糖値のコントロール状態を示すHbA1c値も改善することが報告されています。

必ず検診を受けて、生活習慣病を予防しましょう!!

肝炎ウイルス検査を受けましょう!!

早期発見すれば、肝硬変・肝がんの進展予防に!!

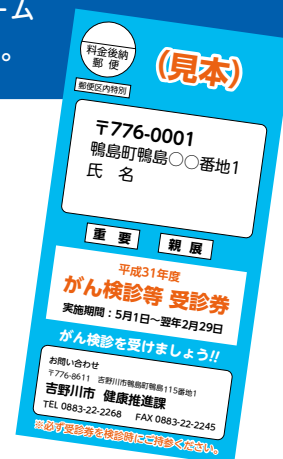


- 期 間：5月1日(水)から令和2年2月29日(土)まで
- 対象者：40、45、50、55、60、65、70歳の方で過去に肝炎ウイルス検査を受けたことがない方
- 個人負担金：無料

日本人の40人に1人がB型あるいはC型肝炎ウイルスに感染していると推定され、特に40歳代以降の方に検査が推奨されています。肝がんの原因は肝炎ウイルスによるものが80%以上を占めていますが、早期発見すれば治療も可能です。医療費の助成制度もあります。

対象となる方で、今まで肝炎ウイルス検査を受けたことがない方は、必ず検査を受けてください。

上記の歯周疾患検診、肝炎ウイルス検査の対象の方には、4月末に個人通知した『平成31年度がん検診等受診券』の中に氏名が印字されています。
★実施医療機関は、5月に各家庭に配布した別冊パンフレット『平成31年度がん検診等のお知らせ』、もしくは市ホームページをご覧ください。



※今年度の対象でない方や、過去に検査を受けたことがない方は、徳島県が委託する医療機関、各保健所で受けることができます。検査料金は無料です。検査希望の方は、吉野川保健所(☎24-1114)へお問い合わせください。

● 問い合わせ 市健康推進課 ☎22-2268 FAX22-2245

ひとりで悩まずに相談してください。
とくしま自殺予防センター ☎088(602)8911 FAX088(652)2327 9:00~16:00(土・日・祝日・年末年始除く)



9月・10月のがん集団検診のお知らせ

- 検診日の受付時間があります。申し込みの際に必ずご確認ください。
- 胃がん検診および乳がん検診、腹部エコー検診は1日に受けられる人数に限りがあります。9月・10月実施の腹部エコー検診は定員に達したため、希望する方は健康推進課へお問い合わせください。
- 腹部エコー検査は、他のがん検診を受けられる方が優先となります。他のがん検診も一緒に申し込みください。



日程	場所	検診項目	午前										午後	
			胃	大腸	腹部エコー	乳	前立腺	肝炎	骨	肺	ピロリ	特定健診	乳	
9月20日	金	ふるさとセンター(美郷)	●	●	×	●	●	●				●	●	
10月3日	木	山川公民館	●	●	×	●	●	●				●	●	
10月18日	金	鴨島公民館	●	●	×									●
10月29日	火	川島公民館	●	●	×	●	●	●				●	●	

※がん検診等の詳細については、5月に各ご家庭に配布の「平成31年度がん検診等のお知らせ(保存版)」もしくはホームページ、広報よしのがわ3月号をご覧ください。

● 問い合わせ・申し込み 市健康推進課 ☎22-2268 FAX22-2245

おしえて!!
歯医者さん

第40回
拔牙前後の注意点

【拔牙後の注意点】

【拔牙前の注意点】

質問 歯がぐらぐらしており拔牙することになりそうです。拔牙のときに気を付けないといけないことはありませんか？

回答 今回は、患者さんに知っておいてほしい拔牙前後の注意点について説明します。

【拔牙前の注意点】
全身疾患や投与薬剤の中には歯科治療、とくに拔牙のような外科的処置と関連のあるものが意外と多くあります。たとえば、狭心症や心筋梗塞などの治療で血液をサラサラにする薬を飲んでいる方は、血が止まりにくい場合があります。また、このような医科から出ているお薬は、拔牙前でも飲み続けてください。勝手に止めると、歯科治療中に病気が悪化したり、発作が再発しやすくなりますので、自らの判断で休薬しないようにしてください。

また、中高年の女性に多い骨粗しょう症ですが、この薬は、拔牙後にあごの骨が壊死する副作用が出現することがあります。飲んでおられるお薬は必ず

【拔牙後の注意点】
事前に伝えてください。傷口を止血するため、拔牙後にはガーゼを30分程度しっかりかみましょ。また、傷口のふたとなっている血のかたまりが、激しいがいが舌で触つてとれてしまうと、再び出血したり骨が露出してひどい痛みが出ます。うがいはそとすすぐようにして、傷口に歯ブラシを強く当てないように注意しましょう。

その他、鎮痛薬は痛くなる前に飲んだり、食事はやわらかいものにして、運動、入浴、飲酒、喫煙は少なくとも当日は控えることも大切です。

歯を残すのはとても大事なことです。治らない病巣をいつまでも残したままにしておく、と、あご、頬、鼻など周囲の組織に炎症が広がり、さらに危険な状態になることもありますので、必要な拔牙は適切に受けましょ。詳しくはかかりつけの歯科医院にご相談ください。

【吉野川市歯科医師会】
お口の質問を募集しています。下記までメールまたはFAXでお寄せください。

● お口の質問について(窓口) ●
市秘書広報課 FAX 22-2244 メールアドレス hishokouhou@yoshinogawa.i-tokushima.jp

	〈人権相談〉		※累計は平成31年1月からのもの	火災		市内での火災・救急出動 国民健康保険税 第2期 納期限 9月2日(月)
	9月12日(休)	13:30~16:00		吉野川市交流センター1階和室	5月	
	〈行政相談〉			累計	12件	
	9月2日(月)	10:00~12:00	山川公民館研修室1	救急出動		
9月3日(火)	13:00~15:30	川島公民館会議室	5月	163件		
9月12日(休)	9:00~11:00	市役所本館1階相談室	累計	816件		
〈司法書士会による無料法律相談〉						
8月16日(金)	10:00~12:00	市役所本館1階相談室				
9月20日(金)	10:00~12:00	市役所本館1階相談室				

不法投棄は大変な犯罪です! もし不法投棄を見かけたら、ご連絡ください。
 阿波吉野川警察署 ☎25-6110 市環境企画課 ☎22-2230 FAX22-2247

令和元年度『キャラバン・メイト養成研修』のご案内

～地域で認知症のことを伝える**キャラバン・メイト**になりませんか～

●キャラバン・メイトとは…

ボランティアの立場で『認知症サポーター養成講座』を開催し、講師役を務めていただく方です。

キャラバン・メイトになるためには、養成研修を受講する必要があります。



オレンヂリング

キャラバン・メイト養成研修

■と き	10月11日(金) 午前9時30分～午後4時30分 (受付午前9時～)
■と ころ	市役所本館3階大会議室
■研修内容	<ul style="list-style-type: none">・認知症を理解する・認知症サポーター養成講座の運営方法・キャラバン・メイトの役割
■受講対象者	市内の地域の方に対して「認知症サポーター養成講座」のボランティアを年間1回以上行っていただける方。 募集人数30人
■講 師	認知症サポート医 乾 俊夫さん キャラバン・メイト(市介護保険課 保健師)
■費 用	無料
■申し込み期限	9月24日(火)

●認知症サポーターとは

認知症サポーター養成講座を受けた方で、認知症に関する正しい知識と理解をもち、地域や職場で認知症の人や家族を温かく見守る『応援者』です。

市民をはじめ、地区組織・企業・児童・生徒などが認知症サポーターとなっています。その印として『オレンヂリング』を持っています。



●問い合わせ・申し込み

市介護保険課(地域包括支援センター) ☎22-2265 FAX22-2260



8月は「電気使用安全月間」です。
【タコ足配線はやめましょう】



介護予防教室

月	日	曜日	時 間	場 所	地区	内 容
9 月	2	月	9:00~10:30	南町集会所	山川	介護予防体操
	3	火	9:00~10:30	東新町ふれあい会館	鴨島	楽しい脳体操
			13:00~14:30	山路東原集会所	鴨島	介護予防体操
	5	木	9:00~10:30	忌部農業構造改善センター	山川	介護予防体操
			13:00~14:30	鍛冶屋敷公会堂	川島	介護予防体操
			13:00~14:30	瀬詰老人会館	山川	栄養のお話
	6	金	9:00~10:30	川島公民館岡山分館	川島	栄養のお話
	9	月	13:00~14:30	飯尾敷地公民館・飯尾敷地コミュニティセンター	鴨島	楽しい脳体操
	11	水	9:00~10:30	川島公民館久保田分館	川島	楽しい脳体操
	12	木	9:00~11:00	西麻植公民館	鴨島	口腔(こうくう)ケア
	13	金	9:00~10:30	三ツ島西公会堂	川島	楽しい脳体操
			13:30~15:00	山瀬公民館	山川	
	17	火	9:00~10:30	川島公民館上桜分館	川島	介護予防体操
			9:00~10:30	川島老人福祉センター	川島	栄養のお話
			13:00~14:30	山川公民館	山川	楽しい脳体操
	18	水	9:10~10:30	東山老人憩の家	美郷	介護予防体操
	19	木	9:30~11:30	西麻植市郷会館	鴨島	
	24	火	9:00~10:30	川島公民館山田分館	川島	楽しい脳体操
			13:00~14:30	元木会館	山川	口腔ケア
26	木	9:00~10:30	牛島公民館	鴨島	楽しい脳体操	
27	金	9:00~10:30	森山公民館	鴨島	栄養のお話	
30	月	9:00~10:30	鴨島老人福祉センター	鴨島	栄養のお話	
		13:00~14:30	知恵島老人憩の家	鴨島	口腔ケア	

※健康手帳をご持参ください。

※資料がある場合があります。眼鏡が必要な方はご持参ください。

※健康相談の受付時間は、基本的に開始時刻から30分間です。

リハビリ教室

月	日	曜日	時 間	場 所	地区	内 容
9 月	2	月	13:30~15:30	牛島集会所	鴨島	<ul style="list-style-type: none"> ● 血圧測定 ● 体力測定(握力・2ステップ) ● 理学療法士による個別運動指導 ● 集団体操
	10	火	9:00~11:00	川島老人福祉センター	川島	
	11	水	13:30~15:30	中枝老人憩の家	美郷	
	30	月	13:00~15:00	敷地老人憩の家	鴨島	

● 問い合わせ 市介護保険課(地域包括支援センター) ☎22-2265 FAX22-2260



吉野川市子育て支援施設 9月の行事予定

鴨島児童館

住所 鴨島町知恵島 1208 番地 2
TEL・FAX 0883-24-2379

開館日 月～土
開館時間 10時～18時(月～金)
13時～18時(土曜日)

3日(火) リラックスティータイムDAY
6日(金) Miniミニ運動会
12日(木) 乳幼児子育て広場
24日(火) 絵画教室
27日(金) 生け花クラブ

鴨島南児童館

住所 鴨島町飯尾 550 番地 76
TEL・FAX 0883-22-2277

開館日 月～土
開館時間 10時～18時(月～金)
13時～17時30分(土曜日)

5日(木) 敬老の日のプレゼント作り
6日(金) 食育講座
24日(火) ジョン先生と英語で遊ぼう！
25日(水) ランチパーティー・英会話教室
26日(木) お誕生会と避難訓練

八坂児童館

住所 山川町安楽寺 165 番地
TEL・FAX 0883-42-6828

開館日 月～土
開館時間 10時～18時(月～金)
13時～17時30分(土曜日)

6日(金) チャレンジデイ・英語教室
13日(金) チャレンジデイ・おやつ作り
20日(金) チャレンジデイ・絵本の日
24日(火) 硬筆教室
30日(月) やさかあそべえ(運動教室)



※月間行事予定表はQRコードでご確認ください。
※各施設にも月間行事予定表を備え付けています。
※詳しくは、各施設へ直接お問い合わせください。

子育て支援センター ちびっこドーム

住所 川島町栗村 2421 番地 1
(川島こども園内)
TEL 0883-25-6616
FAX 0883-25-6617

開館日 月～土
開館時間 9時～17時

3日(火) ぶどう狩り
5日(木) 敬老の日のプレゼント作り
25日(水) 安全講習会(ファミサポ講習会)
26日(木) 川島こども園見学会・給食試食会
27日(金) 誕生会・写真撮影

子育て支援室 ほたるルーム

住所 山川町町 94 番地
(高越こども園内)
TEL・FAX 0883-42-5758

開館日 月～金
開館時間 9時～15時

5日(木) 9月の制作あそび
11日(水) 敬老の日のプレゼント作り
18日(水) 絵本の広場
19日(木) ファーストサイン
27日(金) 8月・9月生まれの誕生会

子育て支援室 もうもうあいランド

住所 鴨島町牛島 888 番地 1
(鴨島東こども園内)
TEL 0883-24-8914
FAX 0883-24-8922

開館日 月～金
開館時間 9時～15時

2日(月) 食育相談
4日(水) 子育て何でも相談
10日(火) ベビーヨガ
18日(水) みるくさんとあそぼう
27日(金) 9月の制作遊び

子育て支援館 ぶどうの木

住所 鴨島町鴨島 440 番地 2
(認定こども園めぐみ幼稚園
めぐみ保育園北側)
TEL・FAX 0883-38-9117
TEL 0883-24-2435

開館日 月～金
開館時間 9時～15時

9日(月) おじいちゃん・おばあちゃんと遊ぼう！
12日(木) ファーストトーク
18日(水) お誕生会
25日(水) 親子で英語体験
26日(木) 英語遊び

地域子育て支援センター かもめ元気クラブ

住所 鴨島町西麻植字大東 98 番地 1
(鴨島かもめこども園内)
TEL 0883-24-2856
FAX 0883-24-2857

開館日 月・水・木
開館時間 10時～15時

5日(木) 絵本の読み聞かせ
12日(木) 運動遊び
19日(木) つくって遊ぼう
26日(木) ベビーマッサージ

地域子育て支援センター 山瀬わんぱく広場

住所 山川町諏訪 266 番地 5
(山瀬かもめこども園内)
TEL 0883-30-1212
FAX 0883-30-1213

開館日 火・木・金
開館時間 10時～15時

5日(木) 作って遊ぼう
12日(木) ベビーマッサージ
19日(木) 絵本読み聞かせ
20日(金) 大きくなったかな・自由遊び
26日(木) 運動遊び

●お問い合わせ 市子育て支援課 ☎22-2266 FAX22-2245

8月は「電気使用安全月間」です。
【アース線を取り付けましょう】

わくわくレシピ

トマトのスープ



【材料(一人分)】

- カットトマト缶 ……30 g
- 玉ねぎ ……30 g
- キャベツ ……15 g
- コンソメの素…小さじ 1/3
- 水 ……100 cc
- オリーブ油 …… 小さじ 1/2
- ベーコン …… 6 g
- パセリ …… 1 g
- にんにく ……少々
- 塩・こしょう ……少々

- 1 ベーコン、玉ねぎ、キャベツを千切りにする。
- 2 鍋にオリーブ油とみじん切りにしたにんにくを入れ、弱火にかけ、香りが出てきたら、①を入れて中火で炒める。
- 3 野菜がしんなりしたら、カットトマト缶、水、コンソメの素を入れて中火で 20 分ほど煮る。塩・こしょうで味を調える。
- 4 ③を器に盛り、パセリを散らす。



フレッシュトマト、かぼちゃ、白菜などで作ってもGOOD!



土地家屋調査士・行政書士 鎌田真一事務所

- ① 所有する土地と隣の土地との境界がわからない
- ② 家屋を新築、増築、取壊したとき
- ③ 相続に関する疑問や質問 (遺産分割協議書の作り方)

わからないことがあればいつでもご相談ください

吉野川市鴨島町西麻植字中筋141
☎ 0883-36-9830

鎌田真一事務所



事故で
困ったな…

保険って
難しいな…

誰かに
聞きたいな…

ご相談ください。あなたの心がスッキリするまでお話しさせていただきます。

ユートピア保険サービス



TEL.0883-24-9103 (9:00~17:00)
定休日: 日曜、祝日 鴨島町麻植塚384-6
R192沿・渡辺医院隣・P有



誰も体験したことのない、
驚きのVR住宅展示場

VR パーチャル空間
体験会実施中



土地・建物のトータルプランナー
株式会社 松島組

鴨島町 JR麻植塚駅前
tel.0883-24-1233
http://www.smiletrust.com/

松島組



平日スマホ教室開催!

- ① 11:00~12:00
- ② 13:00~14:00
- ③ 15:00~16:00



ドコモショップ山川店

詳しくは当店まで TEL:0120-52-7477



8月は「電気使用安全月間」です。
【壊れたプラグやコンセントは取り換えましょう】

国民年金だより

ご存じですか？ 学生納付特例制度

日本国内に住むすべての人は、20歳になったときから国民年金の被保険者となり、保険料の納付が義務づけられています。申請により在学中の保険料の納付が猶予される「学生納付特例制度」があります。

●対象となる学生は？

大学（大学院）、短期大学、高等学校、高等専門学校、専修学校および各種学校（修業年限1年以上である課程）、一部の海外の日本分校に在学する方です。また、夜間・定時制や通信制課程の方も含まれますので、ほとんどの学生の方が対象となります（※前年の所得基準があります）。

●手続きは？

年金手帳、印鑑、学生証（写真）もしくは在学証明書を持参し、国保年金課（本館1階）または各支所（川島・山川・

美郷）で、手続きをしてください。

●承認を受けた期間は？

老齢基礎年金を受け取るために必要な期間に算入されませんが、年金額には反映されません。不慮の事故や病気により障害が残った場合、障害基礎年金を請求することができます。

●保険料の追納制度

学生納付特例制度期間については、10年以内であれば保険料をさかのぼって納める（追納）ことができます。追納すると将来受け取る年金額が増額されますが、承認を受けた期間の翌年度から起算して3年度目以降に追納する場合は、当時の保険料に経過期間に応じた加算額が上乘せられます。

問い合わせ

徳島北年金事務所
088(655)0911
市国保年金課 22-2213
FAX 22-2243

社会保険労務士会による無料年金相談

次のとおり、社会保険労務士会による無料年金相談を実施します。

年金事務所での相談と同じように、各種年金の請求および届け書の受け付けもできますので、ぜひご利用ください。※事前に予約が必要です。

相談日時・場所

▽8月22日(木) 午前10時～午後3時 / 本館1階相談室
▽9月26日(木) 午前10時～午後3時 / 本館1階相談室

予約先・問い合わせ

街角の年金相談センター徳島（オフィス）
088(657)3081
市国保年金課 22-2213
FAX 22-2243



◆幸せいづくり研究所

ご縁が感謝を生まれます

わたしたちの想い...

【家づくりをする全てのお客様が、幸せな家づくりが出来るよう、家づくりのパートナーとして最高の幸せな家づくりに導く存在であること】
お客様にとって価値ある財産であり、幸せづくりでもある「大切な住まい」をお客様が安心・安全で健康に過ごせるようプロデュース致します。

株式会社 南北
0883-22-1101
http://www.k-nanboku.com/

建設業許可番号：徳島県知事許可（般-21）第77016号
宅地建物取引業者免許番号：徳島県知事（2）第2709号
吉野川市鴨島町上下島493-9 FAX 0883-22-1103

東野リキュールの本格梅酒

二人で仲よく梅酒を造り精一杯おもてなししています

ホーホケキョ 白竜峡 高越山 紅竜峡 梅酒蔵

東野リキュール製造場 東野 宏一
TEL 0883-43-2216
FAX 0883-43-2212
吉野川市美郷字川俣5番地5

1日体験入学 募集集中!!

お気軽にお問い合わせください!!

大人の学校 悠遊大学

生きる場所 遊ぶ場所 学ぶ場所

お問合せ 悠遊大学事務局 0883-55-2951 担当 繁岡

〒771-2107 徳島県美馬市美馬町字八幡115番地 (重清西小学校内)

夜間・休日在宅当番医表

8月・9月

☆平日/18時～22時 ☆休日/9時～13時、14時～18時、19時～22時
 ☆○印は、休日診療日
 ☆吉野川市ホームページにも「夜間・休日当番医」の案内があります。
 ☆日本中央テレビ、ケーブルネットおえでも放送しています。
 ☆変更になる場合がありますので、必ず当番医または徳島中央広域連合
 (☎26-1190) でご確認の上、受診してください。
 ☆問い合わせ/市健康推進課 ☎22-2268 FAX22-2245

8月	9月	医院名	電話番号	8月	9月	医院名	電話番号	8月	9月	医院名	電話番号
14	13	高橋皮膚科クリニック	24-5122	29	㉓	四宮医院	25-2016		14	鴨島耳鼻咽喉科	24-8070
15	28	あおぞら内科	22-1311	30		木村内科胃腸科	24-6413		17	中西内科クリニック	42-6755
16	18	石原内科循環器科	24-2536	31		谷医院	42-2353		19	リバーサイドクリニック岡田	24-8884
17	20	グリーン耳鼻咽喉科	24-2488		①	糸田川クリニック	24-7555		24	麻名内科外科クリニック	26-0020
⑮	30	知恵島皮膚科診療所	36-9012	2		鈴木内科(敷地)	24-5880		26	さくら診療所	42-5520
19	21	森住内科医院	22-3010	3		阿部整形外科	24-4880		27	かなめ小児科内科クリニック	26-0310
20	25	山下耳鼻咽喉科クリニック	42-7533	4		鈴木内科(喜来)	24-3413	小児救急医療体制 <ul style="list-style-type: none"> ●徳島市夜間休日急病診療所 (☎088-622-3576) ●県立中央病院 (☎088-631-7151) 〈月～土〉 8時30分～19時30分最寄りの医療機関 19時30分～22時30分 徳島市夜間休日急病診療所 22時30分～翌8時30分 県立中央病院 〈日・祝日〉 9時00分～17時00分 徳島市夜間休日急病診療所 18時00分～22時30分 徳島市夜間休日急病診療所 22時30分～翌8時30分 県立中央病院 ●吉野川医療センター (☎26-2222) 診療日 日曜日 診療時間 9時～16時 (直接問い合わせてください)			
21	⑮	古本内科クリニック	24-7377	5		富本医院	42-3123				
22	⑮	美摩病院	24-2957	6		鴨島病院	24-6565				
23		糸田川眼科	24-2531	7		岸整形外科	25-3133				
24		矢田医院	25-2006	⑧		石原小児科	24-2388				
⑮		よしのがわ住診診療所	36-1850	9		大内整形外科	24-3058				
26	⑮	渡辺医院	24-7177	10		工藤内科医院	42-3113				
27	⑮	松永医院	42-2110	11		井内内科	24-3070				
28		杉山医院	25-2802	12		杏和医院	22-0333				

welcome! 阿波土柱の湯?FJ あわのぼる!

AWAのBOUL!

初心者 大歓迎 (会員制)

- 営業時間/午前11:00～午後10:00
- 定休日/木曜日
- 料金プラン
- 会員登録料 ●大人:500円 ●子供:350円
- ※施設をご利用いただく前に、会員登録が必要です。
- 大人:1時間 500円～
- 子供(小学生以下):1時間 350円～
- レンタルシューズ:200円
- レンタルタオル:100円

阿波土柱の湯 ボルダリングスペース 徳島県阿波市阿波町北正広205-1
AWAのBOUL ☎0883-35-5471 <http://dochuonyu.com/>

JR西麻植駅徒歩3分 全39区画

1坪8万円～

39m

現地

ハウジングYOU ☎0120-55-2759

お墓のあれこれ サービス

お墓のことはフコにおまかせ!

1回の洗浄でこんなにピカピカです!

洗浄後

サービス内容

- お墓の洗浄
- お墓参り代行
- お墓のバリアフリー
- お墓の耐震工事
- お墓の目地入れ直し

洗浄前

お墓のなんでもご相談・お見積無料で承ります。
 ☎0120-48-1115

お仏壇・お墓様・石製品のことなら

株式会社 ぶつだんの もり かもじま店

住所: 吉野川市鴨島町牛島字四ツ屋90-1

営業時間: 9:00～18:00 (水曜日 定休)

☎0883-36-1115

ぶつだんのもり 検索

8月は「電気使用安全月間」です。
 【プラグはまっすぐしっかりと差し込みましょう】

◇◇◇◇◇◇◇◇◇◇ 図書だより ◇◇◇◇◇◇◇◇◇◇

鴨島図書室 (鴨島公民館内)
☎24-5111 FAX24-5113

◆開室時間
午前10時～午後6時

◆8月、9月の休室日
火曜日、祝日

◆ボランティアグループ「よみっこ★か〜も」による絵本のよみかかせ会
とき 9月14日(土)
午前10時30分～
ところ 鴨島公民館2階和室
参加費 無料

◆新刊案内
【一般書】
「蒼色の大地」 葉丸岳 著
「アンド・アイ・ラブ・ハー」 小路幸也 著
「偽りの春」 降田天 著
【児童書】
「作り直し屋」 廣嶋玲子 著
「ふしぎ駄菓子屋銭天堂11」 廣嶋玲子 著
「ちきゅうがわれた!」 田島征三 著

川島図書館
☎25-3141 FAX25-5382

◆開館時間
午前10時～午後6時

◆8月、9月の休館日
水曜日、祝日、月末資料整理日(8月30日(金)、9月30日(月))

【行事】

◆川島図書館職員によるおはなし会
とき 8月17日(土)
午前11時～11時30分
ところ 川島図書館2階

◆おはなしボランティアつゆくさによるおはなし会
とき 9月7日(土)
午前11時～11時30分
ところ 川島図書館2階
講師 矢部 千鶴子さん
※参加費はすべて無料



山川図書館
☎42-5222 FAX26-4101

◆開館時間
午前10時～午後6時

◆8月、9月の休館日
月曜日、祝日、月末資料整理日(8月30日(金))

◆おはなし会
とき 9月14日(土)
午後2時から(約30分間) / 毎月第2土曜日開催

◆子ども映画会
8月17日(土) (スプーンたんたんたん げんきげんきノントン)、
8月31日(土) (バンビ)、9月7日(土) (うちのウッチョパス1) (午後2時から約1時間)

◆山川図書館臨時休館のお知らせ
9月中旬から3カ月程度の期間、図書館内のリニューアル工事のため、休館を予定しています。詳しい日程などがわかり次第ご案内します。ご不便をおかけしますが、ご理解とご協力をお願いします。

(有)クリーンエンゼル
各種ごみの処理いたします!!

ごみのことならおまかせください!

ご一報ください。お見積もり無料です。
TEL:0883-25-3636
吉野川市川島町山田字芝生39番地6

スタッド 高原教室
夏休み特別学習

7/20(土)～8/31(土) 期間中5,000円/1教科で受講できます!

- ◆4技能の小学英語
- ◆無学年のプリント教材
- ◆指導教科:国数英
- ◆コンピュータ学習(CAI)

指導対象: 幼児～高校生
指導者: 中谷 敬子
連絡先: 090-9555-9699
所在地: 高原字関135-5 JR牛馬駅 徒歩5分

● 週替わり……1,296円～ etc.

三代会・女子会・同窓会

- フルコース・和会席 ……6,480円～
- 各種プラン ……6,480円～

各種宴会・会合・会食 ご予約承ります!

Cana
レストラン・カナ
TEL:(0883)24-8815

Instagram QR
写真はイメージです

大切な思い出を心ゆくまで語り合っていたら……

法要・ご会食プランのご案内

料理長の会席おすすめコース(各コース 税・送料)

- 5,400円コース……8品
- 6,480円コース……9品

- 無料送迎バス(少人数可)
- お料理は旬の素材を用いますので、季節により料理内容が変わります。
- 法要引き出物ご心配させていただきます。
- お弁当の宅配も承ります。

セントラルホテル 鴨島 TEL:(0883)24-8989
吉野川市鴨島町鴨島471-2

青少年育成補導

★けんかをしても なかなかおりに
つこりわらえば なかよしだ
川島小学校 川添 銀士

★守ろうよ みんなの笑顔
たから物
学島小学校 賀川 優紗

★ともにいて わらえる仲間と
かがやく未来へ
山瀬小学校 酒巻 果音

★ありがとう ふわふわ言葉
やさしいね
高越小学校 赤堀 湊介

平成30年度「ななまこ子どもと
学ぼう」第13集より抜粋

児童・生徒の皆さんへ

長い長い夏休みも半分が
過ぎましたが、元気に過ご
していますか。残りの夏休
みも安全に気を付けて、楽
しく過ごしましょう。

大切にしよう！命と心
被害者にも加害者にも
ならないために

●交通事故・その他事故

飛び出し、暴走運転、二
人乗り、運転中の携帯電話、
傘さし運転は危険！絶対に
やめましょう。

危険な場所での釣りや遊
泳もやめましょう。

●夜遊び・深夜はいかい
夜遊びや深夜の外出は、
生活が乱れたり、事件事故
に巻き込まれるおそれがあ
るので不必要な外出はやめ
ましょう。

●携帯電話・インターネット
ゲームサイト・無料通話
アプリなどの書き込みによ
るトラブルが多発していま
す。子どもに携帯電話を持
たせる場合はフィルタリン
グをかけ、家族でルールを
決めて、正しいマナーで使
いましょう。

●万引き・乗りもの盗
万引きや、自転車・オー
トバイ盗などは窃盗とい
う犯罪です。
乗りもの盗の被害に遭わ
ないように、自転車には必
ずカギをかけましょう。

●不審者（いかにおすし）
①知らない人について
いかない

②知らない人の車に
のらない

③連れていかれそうになっ
たら

④連れていかれそうになっ
たら

⑤大人にすぐ
知らせる

※もしもの時は防犯ブザー
が役立ちます。外出時は持
ち歩くようにしましょう。

★子どもは地域の宝です。
家庭・地域で非行から青少
年を守りましょう。

お知らせ

阿波踊り大会での特別街頭
補導を行いますので、ご協力
よろしく願います。

連絡先・問い合わせ

市青少年育成補導センター
TEL 25-6620
FAX 25-6621

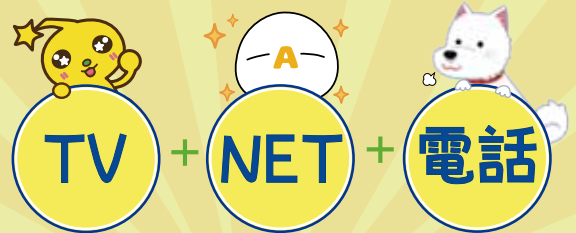


- 土地、建物に関する登記・調査・測量
- 相続登記
- 会社設立・変更の登記
- 裁判所提出書類の作成

司法書士 土地家屋調査士 行政書士

河野真司事務所

鴨島町飯尾 308-7 TEL 0883-22-4301
吉野川市役所から南へ 300m FAX 0883-22-4302



まとめてお得！サポートも安心♪

安心・安全・快適 日本中央テレビ株式会社
吉野川市のケーブルテレビ ☎0883-22-1501 http://www.jctv.ne.jp



館内法要 法要会席

メニュー 3,500円 / 4,000円 / 4,500円 / 5,000円
6,500円 法要後のお食事、承ります。

※上記価格に税金+サービス料が別途必要です。

- ★10名様以上で『無料送迎』
- ★食後の珈琲サービス
- ★仏様用の御霊具膳サービス
- ★白飯とお漬物をご希望の方にサービス

ハートプラザ住友 088-695-3224 阿波市土成町土成字大法寺 8



8月は「電気使用安全月間」です。
【電気は無駄なく上手に使いましょう】

知郷を 知る!!

第15回



吉野川市指定有形文化財(建造物)

東槇山薬師堂

指定年月日：1981（昭和56）年12月4日指定

所在地：吉野川市美郷字東20-1

所有／管理者：真福寺

木造寄棟（屋根が四方に勾配をもつ）、茅葺で、本市指定有形文化財（建造物）である「谷の四ツ足堂」となり本市の四ツ足堂の中では最も古い建築様式を残す。間口と奥行はともに約6mである。床は拭板張りで、壁は正面中央の柱間以外に腰板を張っている。現在、屋根は保護のために鉄板で表面を覆っている。内部正面奥の中央部分にある仏間の中には、3枚の引き違いの格子戸の中に、妻入（大棟の直角な面である「妻」に入口がある）片入母屋造（屋根上部は切妻で下部は寄棟）の厨子がある。厨子には彩色がわずかに残る。かつては本尊として本市指定有形文化財（彫刻）の薬師如来像が置かれていたが、現在は保管上の理由から他所に移されている。

1976（昭和51）年に美郷村連合婦人会が実施した調査では、「正徳六（1716）年丙申曆」、「延享五（1748）辰天正月吉祥日」「宝暦十二（1762）壬午年閏四月吉祥日」「寛政九（1797）年」「文化九（1812）壬申四月十七日」、「明治三十三（1900）年」、「大正六（1917）年六月十九日」の棟札が確認されている。



堂外観



茅葺屋根内部



仏間内厨子

編集後記

地域のあちこちで、元気な子どもたちの声が聞こえる夏休み。暑さを感じさせないほど元氣よく遊んでいる姿を見て、私自身も子どもころの夏休みに友人と外で遊んだことや自由研究などの宿題を苦労してやり遂げたこと、炎天下で部活動の練習に励んだことなどを思い出し、懐かしい気持ちになりました。

今月号は2ページと3ページに市中学校総合体育大会の特集記事を掲載しています。3年生にとっては集大成の大会で、県大会や四国大会、全国大会へとつながる大きな大会とあって、白熱した試合の連続でした。競技の勝敗に関係なく、勝ったうれしさや負けた悔しさ、仲間とともに厳しい練習を乗り越えたことは何事にも代えがたい大切なものです。部活動で得た貴重な経験を糧に、今後の飛躍につなげてほしいと思います。

(編)

