

# よしのがわ



## この一振りに 3年間の 思いを乗せて!!

市中学校総合体育大会

### CONTENTS

◆中学校総合体育大会	2	◆飼い主のマナー	10	◆介護予防サポーター募集	23
◆学校再編を考えよう	3	◆市指定ごみ袋の自治会交付金	11	◆歯周病検診を受けましょう	24
◆市制10周年記念	4~5	◆コンポスター購入補助	11	◆肝炎ウイルス検査を実施しています	24
・作品コンクールの作品募集		◆第1回「ストップ! 児童虐待」作品募集	12	◆運動教室のお知らせ	25
・歌舞伎出前授業、押し花アート展示		◆できごと	13~14	◆ジェネリック医薬品による自己負担額減額	25
◆市民手作りイベント事業		◆こんな活動やっています	14	◆介護予防教室	26
◆農業委員会委員一般選挙	6~7	◆お知らせ	15~16	◆夜間・休日在宅当番医表	26
◆軽自動車税が変わります	8	◆募集	16~17	◆図書だより	27
◆木造住宅新築補助事業「拡充」	9	◆生活トピックス	18~20	◆青少年育成補導	27
◆下水道への接続にご協力ください	10	◆消費者ひろば	20		
		◆ちびっこドーム通信	21		
		◆みんなで支えよう~介護保険~	22		



8月号 | 2014. 8. 13  
vol.119

吉野川市  
YOSHINOGAWA

発行/吉野川市  
編集/総務部企画財政課  
〒776-8611  
徳島県吉野川市鴨島町鴨島115-1

# 吉野川市中学校総合体育大会

6月21日から23日まで、吉野川市内および吉野川市近隣の各会場で、吉野川市中学校総合体育大会が開催されました。各会場では、応援に駆け付けた保護者や部のOBたちからの熱い声援を受け、熱戦が繰り広げられました（表紙写真）。各競技の結果は次のとおりです。

## ◎男子バスケットボール（鴨島体育館）

①鴨島東1勝②鴨島第一1敗  
鴨島東が県大会出場



①山川3勝②鴨島第一2勝1敗③市立川島1勝2敗④鴨島東3敗

山川、鴨島第一が県大会出場

## ◎女子バスケットボール（鴨島体育館）

①市立川島4勝②山川3勝1敗③鴨島東2勝2敗④鴨島第一1勝3敗⑤県立川島4敗  
市立川島が県大会出場



## ◎女子バレーボール（鴨島東中学校）

①鴨島東3勝②鴨島第一1勝2敗③山川1勝2敗④市立川島1勝2敗（2位から4位は得点率によって決定）  
鴨島東が県大会出場



## ◎男子剣道（県立川島中学校）

市立川島3-1鴨島第一  
市立川島が県大会出場



## ◎女子剣道（県立川島中学校）

県立川島3-2鴨島第一  
県立川島、鴨島第一が県大会出場

## ◎軟式野球（阿波市民球場）

1回戦 鴨島第一6-3市立川島・鴨島東、山川7-2県立川島、決勝戦 山川2-1鴨島第一

山川、鴨島第一が県大会出場



## ◎男子ソフトテニス（市立川島中学校）

①鴨島第一4勝②市立川島3勝1敗③県立川島2勝2敗④山川1勝3敗⑤鴨島東4敗  
鴨島第一、市立川島が県大会出場



## ◎女子ソフトテニス（山川中学校）

①山川4勝②市立川島3勝1敗③鴨島第一2勝2敗④鴨島東

東1勝3敗⑤県立川島4敗  
山川、市立川島が県大会出場



## ◎男子卓球（川島体育館）

①山川4勝②市立川島3勝1敗③県立川島2勝2敗④鴨島第一1勝3敗⑤鴨島東4敗  
山川、市立川島が県大会出場

## ◎女子卓球（川島体育館）

①山川1勝②鴨島第一1敗  
山川が県大会出場



# 学校再編を考えよう

## ～ 再編の必要性 ～

6月号では小学校の状況を、7月号では中学校の状況を見てきました。  
今月号では、吉野川市の小学校・中学校の現状を踏まえ、学校再編の必要性について考えていきましょう。

### 小・中学校の小規模化

通常学級数が5以下になると、小学校では複式学級に該当することになります。また、中学校では1学年当たり1学級のいわゆる単学級が生じることになります。

今後も少子化傾向が続くことが予想される中、子どもたちの教育環境という観点から、これからの学校のあり方について考えていく必要があります。

### 小規模校の「よさ」「課題」

一般的に、小規模な学校では、児童・生徒や教職員が皆お互いをよく知っており、アットホームな雰囲気の中で学校生活を送ることができたり、学校行事などでは学校全体が一体となって活動しやすかったりといったよさがあります。

その一方で、児童・生徒数が少ないことで学年単位の活動などで制約を受ける教育活動があるなど、課題もあります。現在、小規模校では、それぞれの学校が持つよさを生かしながら創意工夫し、課題となることを補う努力をしています。

しかし、学校の努力だけでは解決することが難しい課題もあります。

### 学校規模に起因する課題（文部科学省作成資料より）

#### 学習面

- 集団の中で、多様な考え方に触れる機会や学びあいの機会、切磋琢磨する機会が少なくなりやすい。
- 運動会などの学校行事や音楽活動などの集団教育活動に制約が生じやすい。
- 中学校の各教科の免許を持つ教員を配置しにくい。
- 児童・生徒数、教職員数が少ないため、グループ学習や習熟度別学習、小学校の専科教員による指導など、多様な学習・指導形態を取りにくい。
- 部活動などの設置が限定され、選択の幅が狭まりやすい。

#### 生活面

- クラス替えが困難なことなどから、人間関係や相互の評価などが固定化しやすい。
- 学年における男女比に極端な偏りが生じやすくなる可能性がある。

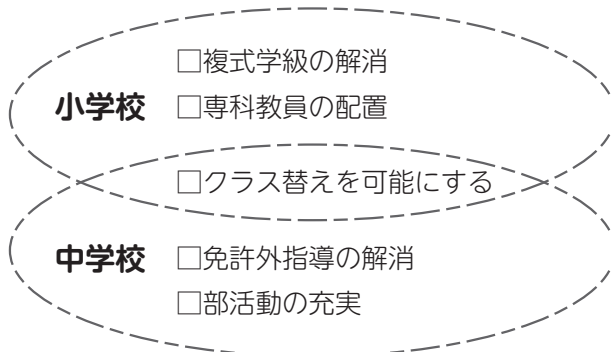
#### PTA活動

- PTA活動などにおける保護者一人当たりの負担が大きくなりやすい。

これらは、学校の規模そのものが原因となって起きる課題であるため、小規模校のままでは解決することは大変困難です。



### 克服しなければならない課題



#### ※ 学校再編

より良い教育条件の向上  
より望ましい教育環境の整備

#### 定住促進・少子化対策の継続

定住促進の環境整備  
企業活動の拡大・支援  
子育て支援の充実

など

●問い合わせ 市教育総務課 ☎22-2272



# 「ぼくのまちわたしのまち吉野川市」作品コンクールの作品募集

市制10周年を記念し、小・中学生を対象に作品コンクールを行いますので、出展する作品を募集します。応募いただいた方には、もれなく粗品を贈呈します。

## テーマ

あなたが住んでいる吉野川市、人・物・文化・自然（風景）などのこんなところが好き、PRしたいところなどを絵やポスターにさせていただきます。

## 作品募集

### ① 絵画部門

- 応募資格 吉野川市内在住、または吉野川市内の学校に通う小学生低学年の部（1～3年生）・高学年の部（4～6年生）
- 応募規定 画用紙四つ切り（文字は入れないでください）

### ② ポスター部門

- 応募資格 吉野川市内在住、または吉野川市内の学校に通う中学生
- 応募規定 画用紙四つ切り（「吉野川市」の文字を入れてください）



## 募集期限

8月25日(月)まで

※市内の学校に通っている方は、**夏休み最終登校日**に学校へ提出してください。

※市外の学校に通っている方は、市ホームページをご覧ください。企画財政課（本館3階）までお問い合わせください。市ホームページアドレス <http://www.city.yoshinogawa.lg.jp/docs/2014072200013/>

## 展 示

10月6日(月)から12月26日(金)まで、市役所本館および東館で展示します。

※都合により変更することがあります。

## 表 彰

各部門、特選1点、準特選2点、入選3点について、10月4日(土)の記念式典で表彰します。表彰者には表彰状および記念品を贈呈します。

## ●お問い合わせ・提出先 市企画財政課 ☎22-2221

子どもたちは、「**見得**」「**花道**」といった歌舞伎特有の事柄について映像を通して学んだり、歌舞伎俳優の屋号を呼びかける「**大向こう**」を体験したりしました。「大向

この事業は、「吉野川市市制10周年記念錦秋吉野川歌舞伎」の実施に先駆け、市内の小・中学校の児童生徒に、日本の伝統芸能である歌舞伎の文化に触れ、その魅力を知る機会を提供することを目的としています。

市内の小・中学校に出向き、歌舞伎についての講話を行う「歌舞伎出前授業」を市が企画し募集したところ、5校からの応募があり、6、7月に知恵島、飯尾敷地、鴨島の3つの小学校で実施されました。



NPO法人とくしま傾く会  
理事長 河野稔治さんの出前授業

## 歌舞伎出前授業

市企画財政課 ☎22-2221

## 問い合わせ

ご期待ください。

また、市制10周年記念事業の一つとして、10月に行われる記念式典において、押し花アートを披露していただく予定です。10周年を彩る大作にご期待ください。



生徒たちの力作を展示

## 押し花アート展示

こう」の体験では、市制10周年歌舞伎公演の主演俳優、片岡愛之助さんの屋号「松嶋屋」を映像にあわせて呼びかけ、会場全体が盛り上がりました。10月には、川田西小学校と山川中学校で行われます。

## 吉野川市市制10周年記念 市民手作りイベント事業④

こんな事業をします！

○吉野川市国際交流協会設立10周年記念事業「世界を楽しく旅する講座」～見て・聴いて・食べて、世界を体験！～(吉野川市国際交流協会) 世界の人々を身近に感じてもらうために、青年海外協力隊員OB・OGや在外国人などを講師に講演会や講座、写真パネル展などを行います。

7月に開催した第1回オセアニア編に引き続き第2回目の開催となります。  
 とき 9月28日(日)午後1時  
 ところ 文化研修センター  
 参加費 無料  
 実施内容 第2回北アメリカ編  
 問い合わせ 吉野川市国際交流協会事務局 (市生涯学習課内)

○忌部の歴史講演会(本家・本元の「地域」で生活する市民の集い)～麻植郡の足跡と共に～(日の出・宮島自主防災会) 吉野川市以前の歴史を懐かしむとともに、今注目されている「忌部」を知つ

てもらうため、講演会を行います。さらに、山崎八幡神社から忌部神社までの「忌部ロード」を歩くウォーキングイベントや各種アトラクションを通して、忌部の歴史を探索します。

とき 8月30日(土)午後1時  
 ところ 山崎八幡神社、元木会館  
 参加費 無料

○青少年育成事業「トクイクの森2014」ここからはじまる未来～(一社) 吉野川青年会議所) 子どもの郷土愛を育み、「体感」と「体験」をテーマにしたオリエンテーリングと、青空徳育授業で「奉仕・友愛・感謝の心」を学ぶことを目的とした青少年育成事業を実施します。

とき 9月15日(月)祝午前9時  
 30分～午後3時30分  
 ところ 少年の森キャンプ場  
 対象者 小学校3～6年生  
 参加費 無料  
 ※事前申し込みが必要です。  
 問い合わせ (一社) 吉野川青年会議所

☎24-8725

(平日午前10時～午後1時)  
 ○麻名尾根道古道の復元・整備と里山ハイキング(麻名尾根道古道クラブ)

【第3回里山ハイキング】  
 とき 9月26日(金)雨天中止  
 集合場所 久保田公民分館駐車場 9時出発  
 コース 久保田公民分館～久保田山～堀割峠～草人窯(昼)～久保田公民分館(6時間程度)  
 参加費 200円(保険料等)  
 持参物 弁当、雨具、防寒具、水筒、帽子、地図、嗜好品、手拭いなど

申込期限 9月20日(土)  
 問い合わせ・申し込み 麻名尾根道古道クラブ 鎌田 090(4502)4500

○5月24日、「第2回里山ハイキング」が麻名尾根道古道クラブにより実施されました。  
 伊加々志神社を出発し、堀割峠、鶯ヶ巣峠、寒風峠、長戸峠、峰八を回り、6時間程度の麻名尾根道古道をハイキングしました。天候にも恵まれ、約20人の参加者は、里山の歴史や峠の遺跡などをクラ

ブ員の案内で散策しました。



第2回里山ハイキング

○6月3日、「市制10周年記念吉野川市内を歩かんで会」の第1回目(鴨島地区)が、鴨島歩こう会によって開催されました。約150人が参加し、吉野川市役所での健康に関する講演の後、鴨島地区を約8キロに渡ってウォーキングしました。イベントを通して、参加者相互の親睦を深めるとともに、一人一人が日々の生活習慣について考える良い機会となりました。



吉野川市内を歩かんで会

問い合わせ 市企画財政課 ☎22-2221

## 今月の税

### 国民健康保険税

納期限

9月1日(月)

第2期

市内での火災・救急出動

火災	救急出動
5月 1件	累計 5件
5月 142件	救急出動
累計 770件	5月 142件
累計 770件	累計 770件

※累計は平成26年1月からのもの

〈人権相談〉	
8月14日(木)	13:30～16:00 西麻植会館2階会議室
8月19日(火)	13:30～16:00 交流センター人権擁護委員会室
8月26日(火)	13:30～16:00 山川公民館研修室3
9月11日(木)	13:30～16:00 西麻植会館2階会議室
〈行政相談〉	
8月14日(木)	9:00～12:00 市役所本館1階相談室
8月21日(木)	13:00～16:00 美郷支所会議室
9月1日(月)	10:00～12:00 山川公民館研修室1
9月2日(火)	13:00～16:00 川島公民館会議室
9月11日(木)	9:00～12:00 市役所本館1階相談室
〈司法書士会による無料法律相談〉	
8月15日(金)	10:00～12:00 市役所本館1階相談室
9月19日(金)	10:00～12:00 市役所本館1階相談室

## 市民のうごき

住民基本台帳 (前月比)

計	43,640	(-45)
男	20,603	(-16)
女	23,037	(-29)
世帯数	17,928	(-8)

※65歳以上人口

計 13,926人 男 5,875人 女 8,051人

平成26年7月1日現在

# 吉野川市農業委員会委員一般選挙の投票日は平成26年9月7日(日)です

## 1. 選挙区について

吉野川市農業委員会委員一般選挙においては、吉野川市の区域を次の3選挙区に分けて選挙します。

選挙区	区 域	選挙による委員定数
第1選挙区	鴨島町の区域	13人
第2選挙区	川島町・美郷の区域	8人
第3選挙区	山川町の区域	9人

## 2. 投票所と投票時間について

投票区名	施 設 名	所 在 地	投票時間
鴨島投票所(第1選挙区)	吉野川市役所本館	鴨島町鴨島115番地1	午前7時 ～午後8時
川島投票所(第2選挙区)	吉野川市川島支所	川島町栗村2421番地1	
山川投票所(第3選挙区)	山川地域総合センター(旧山川庁舎)	山川町翁喜台117番地	
美郷投票所(第2選挙区)	ふるさとセンター	美郷字中筋194番地1	

※8月31日(日)の立候補届け出の受け付けの結果、立候補者が定数を超えた選挙区のみ投票を行います。定数を超えない選挙区は投票を行いませんのでご注意ください。

## 3. 注意事項

- ア. 投票には、投票所入場券を各自切り離し、本人が投票所に持参してください(もし忘れても投票はできます)。
- イ. 投票所入場券は9月1日(月)から発送の予定です(無投票となった場合には発送しません)。
- ウ. 今回の吉野川市農業委員会委員一般選挙は通常の選挙とは異なり、平成26年度農業委員会委員選挙人名簿登録申請書を提出し、かつ、登録されている方でなければ投票できません。また、農業委員会委員選挙人名簿に登録されていても、市外に転出されている方は投票することができません。

## 4. 期日前投票について

期日前投票の期間	9月1日(月)～9月6日(土) 午前8時30分～午後8時
期日前投票所の場所	市役所 本館1階 111会議室
期日前投票ができる 主な事由	イ. 職務などに従事中であることが見込まれる場合
	ロ. 用務などのため投票区の区域外に旅行・滞在中であることが見込まれる場合
	ハ. 疾病・負傷・老衰などにより歩行が困難であることが見込まれる場合

## 5. 不在者投票について

都道府県選挙管理委員会の指定する病院・老人ホーム・身体障がい者支援施設などに入院されている方は、病院などにおいて不在者投票ができます。早めに病院長・施設長などに申し出てください。

## 6. 郵便等による不在者投票について

下記の要件に該当する選挙人は「郵便等投票証明書」の交付を受け、自宅などで郵便などによる不在者投票ができます。

●身体障がい者手帳 下記のいずれかの障がい、その程度が右に該当する方	障がいの程度		
	1級	2級	3級
両下肢・体幹・移動機能の障がい	●	●	—
心臓・じん臓・呼吸器・ぼうこう・直腸・小腸の障がい	●	—	●
免疫・肝臓の障がい	●	●	●

●介護保険被保険者証に要介護状態区分が要介護5と記載されている方

郵便等投票証明書交付申請の投票手順

①	「郵便等投票証明書 交付申請書」に身体障がい者手帳・介護保険被保険者証のコピーを添付して、「郵便等投票証明書」の交付を選挙管理委員会に申請してください。
②	申請が受け付けられると、自宅へ「郵便等投票証明書」が郵送されます。
③	選挙のたびに、「投票用紙等の請求書」が自宅へ送付されます。この「投票用紙等の請求書」に「郵便等投票証明書」を添えて、選挙管理委員会まで送付してください。
④	選挙管理委員会から、投票用紙・投票用外封筒・投票用内封筒が自宅へ郵送されますので、投票してください。投票用外封筒に必要事項を記入の上、郵送（返信用封筒が同封されています）にて選挙管理委員会まで返送してください。
注意	①「郵便等投票証明書」の交付申請は、選挙の有無にかかわらず、いつでもできます。選挙告示日以降では、処理に時間がかかることがありますので、できるだけ早めに申請してください。また、「郵便等投票証明書」の交付要件に該当するかどうかわからないときは、選挙管理委員会まで手帳などをお持ちいただくか、電話でお問い合わせください。
	②投票用紙などの請求は、選挙投票日前4日までです（投票日が日曜日の場合、水曜日までに請求してください）。
	③投票は、投票日の投票の終わる時刻までに選挙管理委員会に到着するよう、早めに返送してください。

7. 開票について

開票日時	9月7日(日) 午後9時から
開票場所	吉野川市交流センター (川島町栗村2827番地70)

※無投票となった選挙区の開票は行いません。

●問い合わせ 市選挙管理委員会 ☎22-2211

国民年金だより

後納制度(国民年金保険料の納期限の延長)をご存じですか?

後納制度とは、時効で納めることができなかつた国民年金保険料について、過去10年分まで遡って納めることができる制度です。

後納制度を利用することで、年金額が増えたり、納付期間の不足により年金受給資格のない方が資格を得られたりする場合があります。

この制度は平成27年9月までとなりますので、今の機会に利用されることをお勧めします。

後納制度の利用が可能な方

①20歳以上60歳未満の方で10年以内に未納期間や未加入期間がある方

②60歳以上65歳未満の方で①の期間のほか、60歳以降の任意加入中に未納期間がある方

③65歳以上で年金受給資格がなく、①、②の期間がある方

※老齢基礎年金受給者(繰り上げ受給者含む)は、対象から除かれます。

増える年金額

1カ月分を後納することにより増額される年金額の目安は、年額約1610円(平成26年度)です。

なお、申し込み日時点の年度から3年度以前の保険料については、加算額が付きません。

申し込みは、国保年金課(本館1階)または各支所(川島・山川・美郷)もしくは徳島北年金事務所となります。

問い合わせ

市国保年金課 国民年金係

☎22-2213

徳島北年金事務所

☎088(655)0911

社会保険労務士による出張年金相談

電話による事前予約を行っていただきますので、徳島県社会保険労務士会または、国保年金課までお電話ください。

予約の際に、住所、氏名、生年月日、基礎年金番号、電話番号、相談内容などについて確認させていただきます。

相談日時・場所

▽8月21日(木)午前10時～午後3時 / 本館1階相談室

▽9月25日(木)午前10時～午後3時 / 本館1階相談室

※基礎年金番号が分かるもの、印鑑、本人確認できるもの、ねんきん定期便などが必要です。

問い合わせ

徳島県社会保険労務士会

フリーダイヤル

☎0120-967951

市国保年金課 国民年金係

☎22-2213

国民年金保険料専用ダイヤル

☎0570(011)050

受付時間

月曜日 午前8時30分～午後7時(月曜日が祝日の場合は、翌日以降の開所日初日に午後7時まで相談をお受けしています)

火・金曜日 午前8時30分～午後5時15分

第2土曜日 午前9時30分～午後4時(祝日および12月29日から1月3日は利用いただけません)

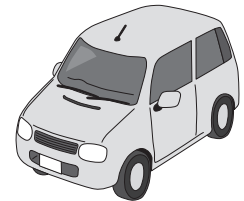


# ・・・平成27年度から軽自動車税が変わります・・・

平成26年度の地方税法などの一部改正によって、平成27年度から軽自動車税が以下のように変更になります。

## ①原付や125cc以上のバイクなどの車両（平成27年度から税額が変わります）

車種区分		平成26年度まで	平成27年度から
原付	50cc以下	1,000円	2,000円
	50cc超90cc以下	1,200円	2,000円
	90cc超125cc以下	1,600円	2,400円
	ミニカー	2,500円	3,700円
軽二輪（125cc超250cc以下）		2,400円	3,600円
小型二輪（250cc超）		4,000円	6,000円
小型特殊	農耕作業用	1,600円	2,000円
	その他	4,700円	5,900円



## ②軽四輪などの車両（「最初の新規検査年」によって税額が異なります）

### ●「最初の新規検査年」が平成14年以前

車種区分			平成26年度	平成27年度	平成28年度から
三輪			3,100円	3,100円	4,600円
四輪以上	乗用	自家用	7,200円	7,200円	12,900円
		営業用	5,500円	5,500円	8,200円
	貨物用	自家用	4,000円	4,000円	6,000円
		営業用	3,000円	3,000円	4,500円

平成26年度および平成27年度は現行税率です。平成28年度から増税になります。

### ●「最初の新規検査年」が平成15年～平成27年3月

車種区分			平成26年度	平成27年度から	
				最初の新規検査年から13年目まで	最初の新規検査年から14年目以降
三輪			3,100円	3,100円	4,600円
四輪以上	乗用	自家用	7,200円	7,200円	12,900円
		営業用	5,500円	5,500円	8,200円
	貨物用	自家用	4,000円	4,000円	6,000円
		営業用	3,000円	3,000円	4,500円

「最初の新規検査年」から13年目までは現行税率です。14年目以降増税になります。

「最初の新規検査年」が平成15年度の場合は、平成29年度から増税になります。

### ●「最初の新規検査年」が平成27年4月以後

車種区分			平成26年度まで	平成27年度から	
				最初の新規検査年から13年目まで	最初の新規検査年から14年目以降
三輪			—	3,900円	4,600円
四輪以上	乗用	自家用	—	10,800円	12,900円
		営業用	—	6,900円	8,200円
	貨物用	自家用	—	5,000円	6,000円
		営業用	—	3,800円	4,500円

「最初の新規検査年」から13年目までは新税率です。14年目以降増税になります。

### ※最初の新規検査年とは

自動車検査証に記載されている初度検査年のことです。

●問い合わせ 市税務課 課税係 ☎22-2215

市税・国民健康保険税の休日納付相談を行います

●とき 8月31日(日)午前9時～午後5時  
●ところ 吉野川市役所本館1階相談室  
●内容 市税・国民健康保険税の納付相談

●問い合わせ

市税務課徴収係  
市国保年金課

☎22-2215  
☎22-2213



# 木造住宅新築補助事業『拡充』のお知らせ

吉野川市では、木材需要の拡大と定住促進を図るため、平成25年9月から、市内に木造住宅を新築する方を対象に、市有林材（※1）（原木丸太）の支給事業を行っています。

このたび、原木丸太素材の支給に加え、一次加工した正角材（柱材）を支給する事業を平成26年9月1日から開始します。

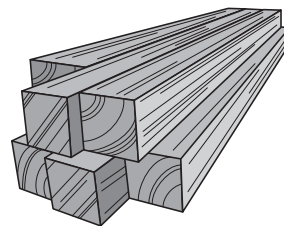
※1・・・市有林で伐採された木材



## 対象者

以下の要件を満たす方

- ①吉野川市内に住所を有し、または市内に転入を予定していること。
- ②自らの居住を目的に、木造軸組の住宅を新築するものであること。
- ③市税を滞納していないこと。



## 対象住宅

対象者が吉野川市内に新築する住宅で、以下の要件を満たす住宅

- ①延べ床面積40㎡以上280㎡以下で、住宅以外の目的で使用する部分の床面積が全体の2分の1未満であること。
- ②住宅全体の木材使用量の60%以上が、市有林材と市内加工材（※2）を使用するものであること。
- ③住宅の建築に関する建築業者または設計業者のいずれかが、吉野川市内の業者であること。
- ④申請した年度の翌年度内に住宅が完成するものであること。
- ⑤建築基準法などの関係法令に違反していないものであること。

※2・・・市有林材以外の木材で、徳島県内の森林で伐採され、吉野川市内で加工されたもの

## 支給量（丸太か角材のどちらか一方を選んでいただきます）

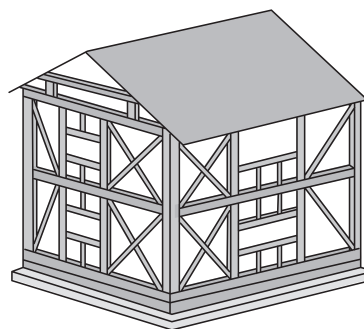
原木（丸太）	正角材（約12cm×12cm×3m）
延べ床面積の3.3㎡（1坪）あたり0.7㎡ （小数点第2位以下は切り捨て） <b>【例】延べ床面積132㎡（40坪）の住宅</b> $132\text{㎡} \div 3.3\text{㎡} \times 0.7\text{㎡} = 28.0\text{㎡} \leftarrow \text{支給量}$ ※支給量の上限は35㎡	延べ床面積の3.3㎡（1坪）あたり2.5本 （小数点以下は切り捨て） <b>【例】延べ床面積132㎡（40坪）の住宅</b> $132\text{㎡} \div 3.3\text{㎡} \times 2.5\text{本} = 100\text{本} \leftarrow \text{支給量}$ ※支給量の上限は125本

## 募集戸数

- 原木（丸太）支給 2棟程度  
正角材（柱材）支給 3棟程度（いずれも先着順）

## 必要書類

吉野川市木造住宅新築補助事業支給申請書と関係書類  
（位置図、設計図書、要件を満たすことが分かる書類など）  
※詳しくは農地林業課（東館1階）までお問い合わせください。



## 備考

市有林の伐採時期（伐り旬）の関係上、木材の支給は12月以降となる予定です。  
また、市有林材は、申請した年度内に受け取っていただきます。

●問い合わせ・申し込み 市農地林業課 ☎22-2223

# ☆ 9月10日は『下水道の日』です ☆

～公共下水道の供用開始区域内に建物を所有されている方へ～

## 下水道への接続にご協力ください！

私たちが健康で文化的に生活するには、住居や職場での衛生的で利便性が高い快適な空間の確保が求められます。下水道は、居住環境の改善や公衆衛生の向上のみならず、河川や用水路などの水質を保全し、地域の自然環境や生態系を恒久的に保護するために欠かせない施設です。

公共工事として道路などに下水道管が埋設され、「公共ます」が戸別に設置されると、下水道の供用開始が公示されます。ここからは民間工事として、ご家庭や事業所の便所、台所、風呂場などからの排水を「公共ます」につなぎ込み（接続）ができますので、遅滞なく接続をお願いします。

吉野川市でも、良質で豊かな水を大切な資源として活用できる持続可能な循環型社会の形成が急がれます。今後の下水道の普及促進にご理解とご協力をお願いします。

なお、吉野川市の下水道普及率は平成25年度末で、47.9%です。平成24年度末の全国平均は76.3%（徳島県平均は16.3%で全国ワースト1）です。

●問い合わせ 市下水道課 ☎22-2258

## 守っていますか？ 「犬」・「猫」 飼い主のマナー

動物を飼うこと、動物たちとともに暮らしふれあうことは、心の豊かさや潤い、安らぎを得ることができます。

しかし、動物を飼うことは、同時に飼い主としての責任と義務が伴います。無責任な飼い方は、周囲に迷惑となるだけでなく、動物たちも不幸にしてしまいます。

世の中の人すべてが動物好きではありません。動物を飼うときには、万が一あなたの犬や猫が他人に迷惑をかけたとき、責任を取るという自覚も持たなければなりません。

飼い主すべての方が正しい飼い方をして、動物を飼うことに対する周囲の理解と協力を深め、動物とともに楽しく暮らせる社会を共にめざしましょう。

- ①ふんの後片付けは必ずしましょう。特に散歩時のふんは必ず持ち帰りましょう。
- ②犬や猫を捨てないようにしましょう。
- ③不幸な犬や猫を作らないために、不妊手術を受けさせましょう。
- ④野良犬や野良猫にむやみに餌をあたえないようにしましょう。



### 道路や公園は犬のトイレではありません

散歩に出かける前に家で済ませるしつけをしましょう。

最近、犬や猫のふん害による苦情が多数寄せられています。「田や畑だからふんは肥料になるからいいじゃないか」「河川だからいいだろう」などの意見は、大きな間違いです。

考えてみてください。自分の家の敷地内に犬や猫のふんがあったらどのような気持ちになりますか？ いい気分ではないと思います。田や畑であっても他人の土地であれば同じことです。「肥料になるから」というのは言い訳です。何より生のふんは植物には有害です。

飼い主の方は、飼い犬を散歩させるときは、必ずふんを処理するためのポリ袋やスコップを携帯し、必ず持ち帰ってください。

※吉野川市では、「吉野川市飼い犬等のふん害の防止に関する条例」を定め、悪質な飼い主に対しては条例で定められた措置を取ることがあります。

●問い合わせ 市環境企画課 ☎22-2230

## 市指定ごみ袋の自治会交付金について

市役所で市指定ごみ袋を購入した場合、購入数に応じて自治会に交付金を交付します。

- 1. 交付対象**
  - ・交付金の対象となるのは市民生活課（本館1階）または各支所（川島・山川・美郷）で購入したごみ袋です（店舗などで購入したごみ袋は対象になりません）。
  - ・自治会長が取りまとめて購入しても個人が購入しても、その自治会の購入実績になります（ただし自治会加入者の方に限ります）。
- 2. 交付金**
  - ・市役所でごみ袋を購入すると、1袋（10枚入り）あたり30円の交付金を自治会へ交付します。
  - 交付金＝年間購入袋数合計×30円（1袋あたり）＋3,000円（年間基本額）
  - ・この計算による交付金（1年分）を毎年5月に自治会指定口座に振り込みます。

## ごみ集積所の補助金について

- 1. 補助対象** 自治会などが行う、ごみ集積かご（移動式のものを含む）の設置に要する経費
- 2. 補助金の額** 1件につき8万円を限度  
（申請多数の場合は、予算の都合上、交付できない場合があります）

●問い合わせ 市運転管理センター ☎25-2111

## コンポスター購入補助金について

○設置型コンポスター・運搬型コンポスター

- 1. 補助金の額** 購入費用の2分の1（100円未満切り捨て）
 

設置型上限 3,000円	それぞれ1世帯2基まで
運搬型上限 1,000円	



○電気式生ごみ処理機

- 1. 補助金の額** 購入費用の2分の1または3万円のいずれか低い額（100円未満切り捨て）  
※申請手続きは、環境企画課（本館2階）または各支所（川島・山川・美郷）で行えます。

## 浄化槽設置の補助金について

生活排水による水質汚濁を防止するため、合併浄化槽を設置する際、補助金を交付します。

- 1. 対象となる地域**
  - ①公共下水道事業の認可区域以外の区域
  - ②農業集落排水事業の事業区域以外の区域
- 2. 補助対象者** 専用住宅または床面積の2分の1以上が住居用建物で、浄化槽を設置しようとする方

※補助金の申請は、環境企画課（本館2階）で随時受け付けています（ただし、予算の範囲内となります）。

※申請書は、浄化槽工事予定日1週間前までに提出してください。事前着工している浄化槽は補助の対象になりません。

### 3. 補助金額（平成26年度）

\*くみ取り式および単独槽からの転換

人槽区分	補助金額
5人槽	332,000円
6～7人槽	414,000円
8～10人槽（※）	548,000円

\*転換以外の新設

人槽区分	補助金額
5人槽	165,000円
6～7人槽	207,000円
8～10人槽（※）	273,000円

※8～10人槽は、二世帯住宅に限る。

●問い合わせ 市環境企画課 ☎22-2230

# 第1回 吉野川市「ストップ! 児童虐待」作品展

作品募集

## 1. 趣旨

児童虐待に関する相談対応件数は依然として増加傾向にあり、子どもの生命が奪われるなどの重大な事件も後を絶たない状況にあります。国では毎年11月を「児童虐待防止推進月間」とし、児童虐待問題に対する社会的関心の喚起を図るため、集中的な広報・啓発活動を実施することとしています。

本市でも「児童虐待防止推進月間」の取り組みの一つとして、第1回吉野川市「ストップ! 児童虐待」作品展を開催し、「児童虐待は社会全体で解決すべき問題」として市民一人一人の意識を高めます。

## 2. 児童虐待とは(定義)

◆身体的虐待・性的虐待・ネグレクト(育児放棄)・心理的虐待の4種類に分類されます。

虐待(定義)の具体的な内容については、下記の厚生労働省ホームページをご覧ください。

[http://www.mhlw.go.jp/seisakunitsuite/bunya/kodomo/kodomo\\_kosodate/dv/about.html](http://www.mhlw.go.jp/seisakunitsuite/bunya/kodomo/kodomo_kosodate/dv/about.html)

## 3. 募集作品

### ① 絵画・ポスター部門

○応募資格：吉野川市在住の小学生・中学生・高校生、または吉野川市内の小学校・中学校・高校に通う児童・生徒。

○応募規定：B4～A2判以内とし、画材は特に問いません。

○応募方法：作品の裏面に学校名、学年、氏名を明記し、一人1点とします。

○ポスターを出展の際には、必ず「児童虐待防止のメッセージ」を入れて下さい。

※氏名には振り仮名をふってください。

### ② 作文部門

○応募資格：吉野川市在住の小学生・中学生・高校生、または吉野川市内の小学校・中学校・高校に通う児童・生徒。

○応募規定：400字詰め原稿用紙で小学校低学年(1～3年生)は2～3枚以内、小学校高学年(4～6年生)は3～4枚以内、中学生・高校生は4～5枚以内とします。

○原稿は、自筆(HBまたはB)によるものとします。

○応募方法：作品にはタイトルの他に学校名、学年、氏名を明記し、一人1点とします。

※氏名には振り仮名をふってください。

### ③ 標語部門

○応募資格：吉野川市在住の方、または吉野川市内の小学校・中学校・高校に通う児童・生徒。

○応募規定：はがき大の用紙に、一人1点とします。

○応募方法：作品には、住所、氏名、生年月日、電話番号を明記し、一人1点とします。

※氏名には振り仮名をふってください。

### ④ 書道部門

○応募資格：吉野川市在住の小学生・中学生・高校生、または吉野川市内の小学校・中学校・高校に通う児童・生徒。

○応募規定：半紙(縦32.7cm・横24.3cm)を縦長で使用してください。

○小学校低学年(1～3年生)の課題は「なかよし」、小学校高学年(4～6年生)の課題は「人権」、中学生・高校生の課題は「虐待防止」とします。

○楷書、行書に限ります。

○応募方法：作品中の左端に学校名、学年、氏名を墨書きし一人1点とします。

○台紙は、付けなくてください。

◎募集期間 8月1日(金)～9月30日(火)

◎展示場所 吉野川市役所内(展示を希望されない方は、作品提出時に申し出てください)  
※併せて児童虐待防止啓発パネル展も開催予定です

◎展示期間 11月(詳細が決定しましたら、市HPなどでお知らせします)

◎展示時間 上記期間の、土・日・祝日以外の午前8時30分から午後5時15分まで

### ◎出展いただいたすべての方に参加賞を贈呈します

※吉野川市内の学校に通っている小学生・中学生・高校生の方は、作品を学校に提出してください。

※小学生・中学生・高校生以外の方は、子育て支援課(本館1階)まで持参もしくは郵送にて提出してください。

※郵送の場合は、必ず氏名・住所・電話番号の記入をお願いします。

◎出展いただいた作品については、吉野川市役所内で展示後、標語については厚生労働省の平成27年度「児童虐待防止推進月間」の標語募集に、すべての標語を応募させていただき、優秀な作品については国から表彰があります。

### ◎「虐待かも?」と思ったら迷わず連絡を!!

児童相談所全国共通ダイヤル  
徳島県中央子ども女性相談センター  
吉野川市子育て支援課子ども相談室

☎ 0570-064-000

☎ 088-622-2205

☎ 22-2267



●問い合わせ 市子育て支援課 ☎22-2266



## ・できごと

### 徳島県表彰を受賞

6月4日、功績のあった団体および個人に対して、徳島県から表彰がありました。

本市で受賞されたのは、犬伏正春さん、倉崎敬三さん、桃井春男さん、鴨島町消費者協会の皆さんです。



犬伏正春さん  
(山川町)



倉崎敬三さん  
(鴨島町)



桃井春男さん  
(山川町)

### 美郷ほたるまつり

5月31日から6月15日、美郷ほたる館で美郷ほたるまつりが行われました。

### おかさんコーラス 全国大会出場



全国大会へ向けての合同練習

6月8日、徳島市立文化センターで、第37回全日本おかさんコーラス徳島大会が開催され、よしのがわフラウエーションが初の全国大会出場の切符を手に入れました。



種野小学校の模擬店「たねのや」

6月7日、8日は、平八幡神社獅子舞保存会による獅子舞の披露や、種野小学校の児童による模擬店のほか、梅干しの種飛ばし競争や輪投げ競争などの催しが行われ、大勢の家族連れなどでにぎわいました。

団員は約60人で、代表を務める横田節子さん(山川町町)は、「美しいハーモニーを求めて、団員全員で協力しながら素晴らしい合唱を作り上げていきたい」と、全国大会に向けての抱負を語ってくれました。

全国大会は、8月23・24日に新潟県のりゅうとびあ新潟市民芸術文化会館で開催されます。

### 五九郎まつり



五九郎さんの服装で五九郎おどり

6月28日、JR鴨島駅前中央通りで、鴨島町出身の曾我廼家五九郎の至芸をたたえる「五九郎まつり」が行われました。鴨島小学校の児童による金管バンド、五九郎太鼓保存会による五九郎太鼓の演奏などが行われ、歩行者天国となった通りでは、子どもから大人までたくさんの方が催しや夜店を楽しんでいました。

### 社会を明るくする運動・ メッセージ伝達式

6月28日、五九郎まつりで法啓発パレード、7月1日に



五九郎まつりでの法啓発パレード

### お花のプレゼント



大勢の園児たちが来てくれました

6月13日、めぐみ幼稚園の園児たちが市役所を訪れ、お花をプレゼントしました。めぐみ幼稚園では、毎年この季節に日ごろの感謝を込めてお花のプレゼントをしています。

は市役所1階市民ホールで法務大臣からのメッセージ伝達式と、広報車による啓発パレードが行われました。

### 吉野川市「人権尊重のまち」 宣言パネル除幕式

6月19日、「人権の花咲くまち吉野川」の実現に向けた決意を市民の皆さんと共有するため、宣言の文言を記したパネルを庁舎本館南側玄関に掲示し、除幕式を行いました。

式では、市長と市人権教育推進協議会の鹿兒島理事長がパネルを除幕し、続いて庁舎本館西側に「吉野川市は「人権尊重のまち」を宣言します」と書かれた懸垂幕を掲げました。

宣言文のパネルは、市の主な施設や小・中学校などにも掲示しています。



宣言パネルを除幕

### 《交通安全標語優秀作》

### 大丈夫？

### あなたの道路のわたりかた

佐藤

美綾(牛島小学校5年)



## 飯尾敷地が全国大会へ

6月29日、第34回全日本バレーボール小学生大会徳島県大会の決勝戦が松茂町総合体育館であり、今大会から新設された男女混合で、飯尾敷地チームが優勝し、全国大会への切符を手に入れました。

キャプテンの岡崎拓弥くん（飯尾敷地小6年）は、「勝った瞬間はすごく気持ち良かった。全国大会では強敵ばかりだが、弱気にならず、徳島県代表として元気を出して頑張りたい。」と全国大会へ向けての抱負を語ってくれました。

初代王者となった飯尾敷地チームは、県代表として8月13日から16日にかけて東京体育館などで開かれる全国大会へ出場します。



全国大会出場の飯尾敷地チーム

## 人権とぴつくす

### 人権ってなんだろう？

あるところに、おじいさんと息子夫婦と孫の4人が一緒に住んでいました。おじいさんは年をとって、食べ物をこぼし、服やテーブルを汚すようになりました。そしてある日、食器を落として割ってしまいました。

息子夫婦は、「もう、ほんまに、じいさんたら、汚いなあ。じいさんには高価な皿はもつたいないわ。落としても割れんような粗末な木の皿で十分じゃ。」と言いながら、食器を木の皿に変えることにしました。

おじいさんは何も言いませんでした。

しばらくして、息子夫婦は自分の子どもが木を削っているのを見つけました。「息子よ。何をしているんだい？」と尋ねました。すると息子は、「木でお皿を作ってるよ。」と答えました。夫婦が「そのお皿は何に使うんだい？」と聞くと、息子は「お父さんもお母さんもやがて年をとるよね。だからこの木の皿でごはんを食べさせてあげよう」と

思って・・・。」と言いました。

夫婦は息をのみました。

### 【考えてみましょう】

○粗末な木の皿を与えられたおじいさんは、どんな気持ちだったでしょう。

○木の皿をつくっている子どもの気持ちを、夫婦はどう感じたでしょう。



家庭は子どもが最初に出会う一番小さな「社会」です。そこで子どもは言葉や覚え、知恵をつけ、さまざまな体験を通して成長していきます。

家庭での一言一言や行動が、子どもの心を育てるし、ゆがめもするのです。

家族、とりわけ親の人権意識をお手本として、子どもの人権意識は育っていきます。

（吉野川市人権啓発パンフレット）より

記事に関するご意見・ご感想をお寄せください。

### 問い合わせ

市人権課

☎ 22-2229

## こんな活動やっています

### 「山川ピンボケクラブ」

『大勢の人を魅了する写真』を求めて、山川町内のカメラ好きが集まり、撮影の技術やセンスを磨こうと、平成15年に「山川ピンボケクラブ」として活動を始めました。現在、会員数は40代から80代の計15人で、老若男女を問わず写真を楽しんでいます。

山・川・海など、カメラを片手に東奔西走し、仕上げた作品を雑誌などに応募して、誌上に自分の名前が掲載された時の喜びは忘れることができません。

また、クラブで出掛ける撮影会も楽しみです。一人ではなかなか行けないところへも仲間が連れて行ってくれます。

作品の発表会としては、市文化祭や市文化研修センターの総合美術展への出展のほか、独自で写真展を開催することもあります。毎月第3金曜日の定例会に、写真を持ち寄って互いに助言し合ったり、奇数月には互選会を実施し、優秀者には年間賞として賞品を

贈るなどの活動もしています。

山川ピンボケクラブでは、山川町内外を問わず新入会員を募集しています。カメラ好きの方、これからカメラを始めてみようと思われる方など、皆さんの入会をお待ちしています。

### 問い合わせ

山川ピンボケクラブ  
会長 山下 善廣

☎ 42-2968



この写真は、当クラブの岸田義市さんが撮影した「祖谷に暮らす」（3枚組）。第22回放美展（四国放送、県美術家協会主催）写真部門で第1席にあたる放美賞に輝いた作品です。





# お知らせ

## 「児童扶養手当」の

### 請求はお済みですか

児童扶養手当は、父母の離婚などで父または母と生計を同じくしていない児童を監護・養育している方に支給されます（公的年金を受取ることができる場合を除く）。手当を受ける資格があっても、請求をしないと受けることができませんので、該当すると思われる方は手続きをしてください。

ただし、監護・養育している方や生計を同じくしている方の所得により、手当の一部または全部が支給されない場合があります（過去に所得が高く請求していない方も、今年度の所得状況で手当が支給される可能性があります）。

なお、父または母が政令で定める程度の障がいのある児童は、両親がいる場合でも、児童扶

養手当の対象となります。ただし、同一の児童を対象とした、その父または母が受けている障がい年金の子加算と配偶者への児童扶養手当の両方を受けることはできません。児童扶養手当と障がい年金の子加算のどちらを受けるかについては、平成23年4月に「障がい年金加算改善法」が施行されたことに伴い、届け出により原則として金額の高い方を受けることができますようにになりました。

詳しくは、子育て支援課（本館1階）までご相談ください。

**問い合わせ**  
市子育て支援課 児童福祉係  
☎22-2266

## 「児童扶養手当現況届」の提出について

現在、児童扶養手当を受けている方は、「児童扶養手当現況届」を8月中に提出する必要があります。

8月中に提出がないと8月以降の手当が受けられなくなり、必ず期間中に手続きをしてください。

受付期限 8月29日（金）（土・日を除く）

提出場所 子育て支援課（本館1階）  
持参物 印鑑（スタンプ・ゴム印以外）、児童扶養手当証書（平成25年度受給対象者の方）  
※ご家庭の状況に応じ、他に書類が必要な場合があります。

**問い合わせ**  
市子育て支援課 児童福祉係  
☎22-2266

8月中に提出がないと8月以降の手当が受けられなくなり、必ず期間中に手続きをしてください。

受付期限 8月29日（金）（土・日を除く）

提出場所 子育て支援課（本館1階）  
持参物 印鑑（スタンプ・ゴム印以外）、児童扶養手当証書（平成25年度受給対象者の方）  
※ご家庭の状況に応じ、他に書類が必要な場合があります。

**問い合わせ**  
市子育て支援課 児童福祉係  
☎22-2266

## 臨時福祉給付金および子育て世帯臨時特例給付金の申請はお済みですか？

申請がお済みでない方は、早めに郵送または窓口にて申請手続きをお願いします。

※支給を決定する際に所得・課税の状況を確認する必要があります

ので、未申告の方は税務課で早急に申告を行ってください。

申請期限 9月30日（火）（郵送の場合）

**問い合わせ**  
市福祉総務課  
☎36-1177

合は、9月30日の消印まで有効）  
期限厳守

受付場所  
「臨時福祉給付金」  
福祉総務課（本館2階）  
「子育て世帯臨時特例給付金」  
子育て支援課（本館1階）

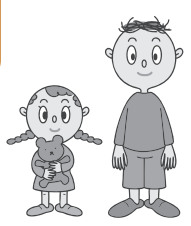
臨時福祉給付金や子育て世帯臨時特例給付金を装った振り込み詐欺にご注意ください。

申請内容について、不明な点があった場合、市から問い合わせを行うことがあります。ATM（現金自動預払機）の操作や、給付のための手数料などの振り込みを求めめることは、絶対ありません。

もし、不審な電話がかかってきた場合は、阿波吉野川警察署にご相談ください。

**問い合わせ**  
市福祉総務課  
☎36-1177

「子育て世帯臨時特例給付金」  
市子育て支援課  
☎22-2266



### 農地法許可申請書の 受付締切日の変更について

農地を売買・贈与したり、農地に家を建てたり資材置場にするなど、農地以外のものに転用する時には農地法上の許可を受けなければなりません。

農業委員会では従来、許可申請書の受付締切日を毎月10日の午前中までとしていましたが、今月受付分から毎月5日の午前中まで（その日が閉庁日にあたる場合は、その前の閉庁日）に変更します。なお、申請の内容によっては随時受付を行っているものもありますので、ご不明な場合は農業委員会事務局までご相談ください。

問い合わせ

市農業委員会事務局

☎22-2227

### 下水道排水設備工事

#### 責任技術者試験

申込期間 9月1日(月)～10月1日(水)

提出先 (公財) 徳島県建設技術センター (徳島市かちどき橋1丁)

日41 徳島県林業センター2階  
受験手数料 1万円 (受験講習、テキスト代含む)

#### 受験講習

とき 10月31日(金)

午後1時40分～3時40分

#### 試験

とき 11月11日(火)

午後1時40分～3時40分

受験講習および試験場所 アステイトくしま2階第4会議室

#### 問い合わせ

(公財) 徳島県建設技術センター

☎088 (625) 3991

市下水道課 総務係

☎22-2258

### 下水道排水設備工事

#### 責任技術者更新講習

申込期間 9月1日(月)～10月1日(水)

提出先 (公財) 徳島県建設技術センター (徳島県林業センター2階)

講習手数料 1万円 (講習、テキスト代、再登録料などを含む)

#### 更新講習日程 (全4日程)

とき 11月17日(月)午後1時30分～

3時30分

ところ あわぎんホール [県郷土文化会館] 5階小ホール (徳島市藍場町2丁目14番地)

とき 11月18日(火)午後1時30分～

3時30分

ところ あわぎんホール [県郷土文化会館] 4階大会議室

とき 11月25日(火)午後1時30分～

3時30分

ところ 阿南市文化会館研修室 (阿南市富岡町西池田35番地1)

とき 11月26日(水)午後1時30分～

3時30分

ところ うだつアリーナ (美馬市脇町新町196番地)

問い合わせ

(公財) 徳島県建設技術センター

☎088 (625) 3991

市下水道課 総務係

☎22-2258

## 募 集

### 『吉野川市養護老人ホーム 芳越荘』民間移管先募集

平成27年4月1日から民間移管する予定の吉野川市養護老人ホーム

ム芳越荘について、移管先の候補者を募集します。

応募資格 次の条件をすべて満たす法人であること

①社会福祉法第22条に規定する社会福祉法人

②吉野川市内に事業所を置く法人で、養護老人ホームの運営実績があること

③養護老人ホームを運営するために必要な経営基盤および社会的信望を有していること

応募書類の配布 8月18日(月)から9月1日(月)に、福祉総務課(本館2階) および市ホームページで配布

応募期間 9月1日(月)～9月5日(金)午前9時～午後5時

応募書類提出場所 福祉総務課 ※窓口受付のみ

募集に関する説明会

とき 8月25日(月)午後2時

ところ 市役所東館231会議室



#### 問い合わせ

市福祉総務課

☎22-2261





## 「パワー・デイ」参加者募集

「秋は運動の季節」  
この機会にぜひ、  
運動をはじめましょう!!



対象者 市内在住の65歳以上で、  
介護保険サービスを利用していな  
い方

利用期間 10月～12月

実施場所 健祥会インデイペンデ  
ント21（川島町川島10612

☎2613010

※見学も歓迎しています。実施場  
所へお気軽にお問い合わせくださ  
い。

コース 水中運動、マシーント  
レーニング  
利用料 250円／1回

利用限度 各コース週1回

申請に必要なもの 印鑑

※申請書は、介護保険課（本館2  
階）、各支所（川島・山川・美郷）、  
健祥会インデイペンデント21にあ  
ります。

申請締切 9月12日（金）

※送迎が必要な方は、事業所が送  
迎します。

問い合わせ

市介護保険課 地域支援係

☎2212265

## 市営住宅入居者募集 【募集住宅および予定戸数】



市営住宅

喜来第5団地（鴨島） 1戸  
東須賀団地第2（川島） 1戸  
ほたる川団地（山川） 1戸

ほたる川第2団地（山川） 1戸  
平第2団地（美郷） 1戸

【家賃】 収入に応じて決定します

【申込期間】 8月18日（月）～29日（金）  
（土・日を除く） 午前9時～午後  
5時

【申し込みできる方】

①市内に住所または勤務場所があ  
る方で住宅に困っている方（市内  
の公営住宅に現在入居している人  
は除く）

②所得が所定の基準に該当する方

③同居親族または同居しようとする  
親族のいる方（単身でも申し込  
みできる場合があります）

④市税などを滞納していない方

※警察から暴力団員と認定された  
方は、入居できません。

【申込方法】

都市計画住宅課（東館2階）ま  
たは各支所（川島・山川・美郷）  
に備え付けの申込書に必要事項を  
記入の上、添付書類と一緒に都市  
計画住宅課へお申し込みくださ  
い。

【申込書類】

①市営住宅入居申込書  
②添付書類

（1）所得・課税証明書（家族で  
収入のある方全員分が必要です）

（2）納税証明書（未納がない証  
明書が必要になります）

※右記の他に書類を提出してい  
た場合もあります。

問い合わせ・申し込み

市都市計画住宅課 住宅係

☎2212225

## 英会話講座受講者募集

○鴨島教室

とき 毎週木曜日午後7時～9時

ところ 文化研修センター  
受講料 無料

○川島教室

とき 毎週水曜日午後7時～9時

ところ 川島公民館  
受講料 無料

○山川教室

とき 毎週火曜日午後7時～9時

ところ 山川公民館  
受講料 無料

※市内在住の方で、年齢制限はあ  
りません。

問い合わせ・申し込み

市生涯学習課

☎2212271

ひとりで悩まずに相談してください。

とくしま自殺予防センター ☎088(602)8911 9:00～16:00(土・日・祝日・年末年始除く)

# 生活トピックス

## 社会福祉協議会からの お知らせ



○第10回吉野川市社会福祉大会  
とき 10月11日(土)午前10時  
(受付は午前9時30分)

ところ アメニティセンター  
▽記念講演「タニタの社員食堂健康セミナー」  
講師 (株)タニタヘルスリンク  
管理栄養士

「吉野川市福祉まつり」を  
同時開催します

主催 吉野川市社会福祉協議会  
後援 吉野川市  
吉野川市教育委員会  
吉野川市社会福祉協議会  
☎25-5555

## 8月は食品衛生月間です!

夏場は気温も湿度も高くなり、食品が傷みやすく、毎年、全国的に食中毒事故が多発する季節です。家庭でも食品の取り扱いには、十分気をつけ

る必要があります。

食中毒予防の3原則「食中毒菌をつけない、増やさない、殺菌する」を実践し、食中毒菌やウイルスから、体を守りましょう。

- ①つけない
- ▽調理の前には、石けんで必ず手を洗いましょう。
- ▽包丁・まな板は、肉用・魚用・野菜用に分けて使いましょう。
- ▽魚や肉を切った包丁・まな板は、必ず洗浄・消毒してから使いましょう。
- ②増やさない
- ▽冷蔵庫内は10℃以下、冷凍庫内はマイナス15℃以下に維持することが目安です。
- ▽冷凍された食品の解凍は、冷蔵庫内や電子レンジで行い、室温で自然解凍しないでください。

▽生ものや冷凍食品を購入するときは、最後に買い、帰宅後はすぐに冷蔵庫に入れましょう。

▽調理後は速やかに食べましょう。作り置きは止めましょう。

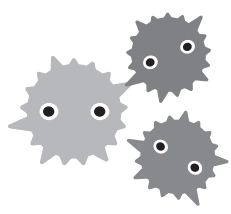
③殺菌する  
▽食品はしっかりと中心部まで

加熱しましょう。

▽野菜など生で食べる物は、流水で十分に洗いましょう。  
▽使用後の包丁・まな板・タワシなどは熱湯消毒し、よく乾燥させてください。

◆腸管出血性大腸菌による食中毒に注意!!  
例年夏場には、腸管出血性大腸菌による食中毒や感染症が多く発生しています。ごく少量の菌でも発症し、重症化すると溶血性尿毒症症候群(HUS)や脳症などの危険な病気を起こすことがあります。

この菌は、75℃で1分間以上の加熱により死滅します。食中毒を予防するためには、生肉を使った料理を避け、肉の中心部まで十分に加熱して食べるようにしてください。



問い合わせ  
吉野川保健所 生活衛生担当  
☎36-9017

## くらしのサポーター

### 募集中!!

行政から発信される消費者情報を周りの消費者(家族や友人、近所、職場など)に広めたり、周りの消費者の相談を行政につないだりするなど、ボランティア活動をしています。

問い合わせ  
徳島県消費者情報センター  
担当 石川、林  
☎088(623)0612  
(休所日 水曜日、祝日、年末年始)  
ホームページ  
<http://www.pref.tokushima.jp/shohi>

## 第168回まちかどコンサート

24時間テレビコンサート  
出演者 森本浩治(ギター弾き語り)、シンガーソングライター)、一樹(シンガーソングライター)、鴨島小学校金管バンド、SONGBOO KS (POPSバンド)、フナニ(ハワイアンダンス)、あまからピース(2人組ギ

ター)、シッタ&フレンド

とき 8月30日(土)午後5時30分  
ところ J.R鴨島駅前老人ホームあけわ敷地内(雨天決行)  
連絡先  
まちかどコンサート実行委員会  
☎24-2400(鎌田)

## 徳島ヴォルティスホームゲームスケジュール

とき 8月16日(土)午後7時  
対戦相手 横浜F・マリノス  
とき 8月30日(土) 午後6時30分  
対戦相手 サンフレッチェ広島



©2009 TOKUSHIMA VORTIS CO.,LTD.

問い合わせ  
徳島ヴォルティス株式会社  
☎088(672)7339  
ホームページ  
<http://www.vortis.jp/>

## 巡回職業相談

対象者 職業相談希望の方  
内容 県内求人情報の提供と職業相談、職業についての知識や就職の心構えについて指導  
※雇用保険の受け付けは行いません。

### 〔川島〕

とき 9月10日(水)午後1時30分～2時30分  
ところ こだま会館

### 〔山川〕

とき 10月6日(月)午前10時～11時30分  
ところ 八坂会館

### 問い合わせ

ハローワーク吉野川

☎24-2166

## 清掃ボランティアのご案内

除草作業、清掃作業を行います。作業道具は、用意してあります。

### 江川湧水源周辺

集合場所 江川湧水源「いやしの舎」(旧吉野川遊園地西側)

作業日時 9月1日(月)

午前6時30分～7時30分

多津美橋・江川・鴨島公園  
集合場所 多津美橋あずまや(鴨島第一中学校西側)

作業日時 9月1日(月)

午前7時～8時

### 奉仕橋周辺

集合場所 奉仕橋(吉野川高等学校北側)  
作業日時 9月7日(日)

午前9時～10時

※奉仕橋かもクラブの活動写真を鴨島公民館1階ロビーに展示中です。



### 問い合わせ

NPO法人江川エコフレンド  
☎090(9553)9760

## 働いていない若者の就労・悩み相談

働くことに対して不安や悩みを抱えている若者(義務教育終了後15歳～おおむね39歳)やその家族に対して相談に応じます。

相談は無料で、秘密は堅く守られますので、気軽にご相談ください。

とき 9月18日(木)

午後1時～4時

ところ 吉野川市役所本館

2階相談室21

### 問い合わせ

あわ地域若者サポートステーション  
☎088(637)7553

## 文化研修センター通信

○平成26年度前期講座作品展 & 発表会のお知らせ  
とき 9月13日(土)～15日(祝)

午前9時～午後5時

(最終日は午後4時まで)

○平成26年度後期講座案内

受講期間 10月6日(月)～平成27年3月7日(土)

申込期間 8月25日(月)～9月21日(日)午前9時～午後5時

受付場所 吉野川市文化研修センター事務局

### 受講料

10回コース 4320円  
20回コース 8640円

※各種講座については下記の表をご覧ください。

表をご覧ください。

問い合わせ・申し込み  
文化研修センター

☎22-0015

講座名	講師	時間	講座名	講師	時間
自然の素材を織る	島田ひろみ	月 13:00～17:00	初級太極拳	市原洋子	月 10:00～11:30
やさしいオカリナ	森見美子	月 19:30～21:00	さくら初級長唄三味線	稀音家四郎五郎	月 14:00～16:00
ハワイアンダンス	山本愛子	月 19:30～20:30	茶道(表千家)	竹田美代子	月 19:00～21:00
ペン字	矢部知子	火 10:00～12:00	陶芸	笠井享	火 13:00～15:00
編物・手芸	森悦子	火 13:00～15:00	和裁	杉野恵子	火 13:00～16:00
童謡・唱歌・愛唱歌	村田奈津佳	火 13:30～15:30	日本舞踊(音羽流)	音羽菊芝幸	火 19:00～21:00
しゃべり方教室	宮本武敏	火 19:00～20:30	大正琴	山本源淑	水 9:00～11:00
はじめてのトルバインティング	橋本真澄	水 13:00～17:00	やさしいヨーガ	富山雅代	水 10:00～11:30
かざら工芸	家形笑美子	木 10:00～12:00	藍染め	藤井和栄	木 9:00～11:00
現代水墨画	加統勢一	木 13:00～15:00	実用書道	寺内金子	木 13:00～15:00
七宝焼	山田和子	金 10:00～12:00	書道入門	沖田唐谷	木 19:00～21:00
楽しい篆刻	射場少藍	金 19:00～21:00	民謡	藤本秀森寿	木 19:00～21:00
生け花(桑原専慶流)	武田視子	金 13:30～15:30	夕陽美太極功夫扇	黄麗	木 18:50～19:50
花で生活を楽しむ	近藤佐起江	土 10:00～12:00	32式太極剣	黄麗	木 20:00～21:00
素敵なおブーズアクセサリー	松本加容子	土 10:00～12:00	木目込人形	小林鳳美	金 10:00～12:00
短歌	楠本邦利	土 10:00～12:00	楽しく学びま書2	河野多美	金 19:00～21:00
生け花(池坊)	谷本幸子	土 10:00～12:00	着物着付け	桑田律子	土 14:00～16:00
ねんどの花クレイアート	石田百合子	土 13:00～17:00	民謡三味線	藤本秀森幸	土 19:00～21:00
			洋画	下時治郎秀臣	土 19:00～21:00

広報よしのがわに関する問い合わせは市企画財政課まで  
☎22-2221 FAX22-2244

《交通安全標語優秀作》

あぶないよ あそびながらの かえりみち

鈴木 瑛心(川島小学校2年)

### 阿波吉野川警察署だより



#### 少年少女の家出を防ごう

##### 家出の理由

##### ☆生活リズムの変化から

長期の夏休みから、子どもたちは地域社会の中で貴重な体験をします。ところが、夏祭りなどの特別な催し事で、夜更かしや朝寝坊をして、生活のリズムが乱れがちです。

「友達ともっと遊んでいた」「もっと自由な時間が欲しい」といった欲求から、休み明けの時期には、家出をする場合があります。

☆「自我の自覚め」や「自立心の芽生え」から  
ある日突然、子どもの態度や言葉に反発が表れることがあります。これは、自我の目覚めから自立心の高まりとともに、親への批判的態度が生まれてくるからです。このことが原因となって家出をする場合があります。

##### ☆現実逃避の形態として

「宿題ができていない」「勉強

強をするのがいやだ」といった、現実からの逃避の一つの形態として、家出や無断外泊をする子どもがいます。

##### 家出・無断外泊を防ぐために

☆家庭では子どもの成長を少しずつ認めましょう

○家庭内での不安や不満を解消できるよう、子どもの話をまずはじっくりと聞いてあげよう。

○子どもの良さを認め、それを言葉に出して伝えましょう。

○親子で汗を流して作業をしながら、社会のルールを正しく教えましょう。

☆地域社会では、まず大人がルールを守って子どもを育てていきましょう。

○よその子だからといって放っておかず、「愛の一言」をかけましょう。

○親同士が地域の仲間として、地域活動への参加を誘い合いましょう。

○子どもたちに、清掃活動や祭りなどの地域活動へ参加するよう呼びかけ、地域の一員として仲間の輪に入れましょう。

○スポーツや社会参加活動を通して、たくましい体と心、

優しさと思いやりをもてる社会に育てていきましょう。

##### 問い合わせ

阿波吉野川警察署

☎ 25-6110

鴨島町交番 ☎ 24-2331

### 鴨島公民館だより

##### ★写真展・説明会

○徳島県の絶滅が心配な花々写真展 10月3日(金)～11月4日(火)

説明会 10月18日(土)午後1時30分

講師 谷川光秋さん

##### ★講座案内

○子どもえいが会「こどもにんぎょう劇場」

とき 8月23日(土)午前10時30分

○楽しい介護介護用品や介護機器を試してみませんか

とき 9月3日(水)午後1時30分

○健康セミナー「認知症予防のための毎日の体操」

とき 9月4日(木)午後3時～4時

○身近なくらしの法律知識を相続に関する基礎的な法律知識について

とき 9月10日(水)午後1時30

分～3時30分

##### ○やさしい経済と日本の財政の現状と課題

とき 9月12日(金)午後1時30分

○元気づくり体操「楽しい脳体操」

とき 9月18日(木)午後2時～3時15分

○FPから学ぶ「くらしとお金」意外と知らないコミュニケーションとお金の関係

とき 9月20日(土)午前10時～11時30分

##### ★講座生募集

○身近なくらしの法律知識

とき 9月～12月(第2水曜日、全4回)午後1時30分

3時30分

内容 相続、遺言、成年後見制度、土地の境界

○木目込人形教室「来年の干支(未)づくり」

とき 9月17日(水)、20日(土)、28日(日)、10月1日(水)

午後2時～4時

材料費

2600円～3500円

定員 20人

問い合わせ・申し込み

鴨島公民館 ☎ 24-5111

FAX 24-5113

### 消費者ひろば

本市では、近年増加傾向にある消費者トラブルなどについて情報を発信する「消費者ひろば」を定期的に掲載します。皆さんのくらしの安全のためにご活用ください。

「カモリスト(※)から名前を削除してあげる」

「悪質商法の被害調査で発見されたカモリストにあなたの名前が載っている。名前を削除しないと、また被害に遭うかもしれない。」との不審な電話が県内でありました。

これは、「被害に遭う」「犯罪に使われる」などと不安をおおって削除料を請求したり、個人情報収集したりするのが目的だと思われ

ます。このような電話がかかってきても、相手にせず、すぐに電話を切りましょう。

※カモリスト  
振り込め詐欺などの犯人グループが使用する名前、住所、電話番号などが記載されている名簿。

##### 問い合わせ

市総務課 ☎ 22-2231

県消費者情報センター ☎ 088(623)0110



8月は「電気使用安全月間」です。【タコ足配線はやめましょう】



# ちびっこドーム

## 9月の行事予定

吉野川市子育て支援センター

●開館日：月曜日～金曜日 午前9時～午後5時

●場 所：川島こども園3階

●問い合わせ：TEL 25-6616 FAX 25-6617

●E-mail：kosodateshien-c@city.yoshinogawa.lg.jp

日	月	火	水	木	金	土
	1	2	3	4	5	6
	自由遊び *アーティフィシャルフラワーアレンジメント受付開始 *お月見茶道体験受付開始	*予約制 小西園へぶどう狩りに行こう!! (10:00～11:30)	▲予約制 敬老の日のプレゼント作り (10:30～11:00)	ベビママのためのデジカメレッスン (10:30～11:30) *チャイルドヨガ受付開始	子育て何でも相談 (10:30～11:30) 家庭相談員がお聞きします *英語受付開始 *赤ちゃんヨガ受付開始	自由遊び
7	8	9	10	11	12	13
	ゆきこおばちゃんと遊ぼう! (10:30～11:00) 講師：後藤田幸子さん ●予約制 お月見茶道体験 (14:00～15:00)	絵本の読み聞かせ (10:30～11:00) 講師：読み聞かせグループかぶとむし *リラックスマッサージタイム受付開始	♡予約制 敬老の日交流会 (10:30～11:30)	○予約制 チャイルドヨガ&マッサージ (10:30～11:00) 講師：ママと赤ちゃんのトータルサロンmana* 身体測定	◇予約制 アーティフィシャルフラワーアレンジメント (14:30～15:30)	自由遊び
14	15	16	17	18	19	20
	敬老の日	■予約制 Let's Enjoy English ～親子で英語を楽しもう～ (16:00～16:30) 講師：筑木純子さん	*予約制 お誕生会 (10:30～11:00) 講師：お話グループ みるく	ほっこり♡ カフェタイム (10:00～11:00) *簡単!健やかで美しくなるメイクレッスン受付開始 身体測定	★予約制 赤ちゃんヨガ&ベビーマッサージ (10:00～11:00) 講師：ママと赤ちゃんのトータルサロンmana*	自由遊び
21	22	23	24	25	26	27
	◎予約制 リラックスマッサージタイム (10:00～11:30)	秋分の日	♣️予約制 川島こども園内見学会 (10:30～11:00)	ミニ運動会 (10:30～11:00) 身体測定	工作 (10:30～11:00)	自由遊び
28	29	30	     <b>リトリト☆リトミック♪ 今月のうた 「虫の声」</b>			
	◆予約制 簡単!健やかで美しくなるメイクレッスン (10:00～11:30) 講師：倉本洋子さん	リトリト☆ リトミック♪ (10:30～11:00) 講師：市原恭子さん ひろとお兄ちゃん				

※小西園へぶどう狩りに行こう!! 参加費：1,000円  
場所：川島町学 持参物：飲み物、着替え、長靴(ある方)など  
\* 8月28日(木)までに申し込んでください。  
美味いぶどうが食べ放題です!現地集合です(駐車場完備)。

▲敬老の日のプレゼント作り **先着15組**  
参加費：100円 \* 8月25日(月)から受け付けを開始します。

4日 ベビママのためのデジカメレッスン  
(はじめての一眼レフの使い方)編 スペシャル講座ツアー  
講師：とくしまのこどもカメラマン 下塚 潤一さん  
持参物：一眼レフカメラ(持っている方)

●お月見茶道体験 **親子で先着30人**  
講師：近藤宗陽さん、瀬尾宗友さん、酒井宗美さん  
対象：3歳以上のお子さんと保護者 参加費：一人200円  
\*日本の伝統文化である茶道を体験的に学びませんか?  
点茶体験とお菓子、お茶のいただき方を指導して頂けます☆  
1日(月)から受け付けを開始します。

♡敬老の日交流会 場所：川島公民館(現地集合)  
持参物：飲み物 \* 3日(水)までに申し込んでください。  
川島春秋会の皆さんと一緒に楽しい時間を過ごしましょう☆

○チャイルドヨガ&マッサージ **先着7組**  
対象：1歳～3歳 持参物：バスタオル2枚、飲み物  
\* 4日(木)から受け付けを開始します。

◇アーティフィシャルフラワーアレンジメント **先着10人**  
\*アーティフィシャル(造花)を使っただけのアレンジメントです。  
講師：糸木真理子さん 参加費：1,000円 \* 1日(月)から受付開始

■Let's Enjoy English ～親子で英語を楽しもう～ **先着10組**  
対象：3歳～未就学児 \* 5日(金)から受け付けを開始します。

※お誕生会 対象：9月生まれのおともだち  
\* 9月生まれのお子さんは、前日までに申し込んでください。  
該当児以外でも、一緒に楽しめます。  
\*お誕生会終了後、下塚潤一さんがお誕生児の写真を撮ってくれる!

★赤ちゃんヨガ&ベビーマッサージ **先着7組ずつ**  
対象：0カ月～6カ月(10:00～) 7カ月～歩きまで(11:00～)  
持参物：バスタオル1枚、フェイスタオル2枚、お茶やミルク  
(水分補給用)、オムツをはずすため防水シート  
\*保護者の方は動きやすい服装で来てください。  
\* 5日(金)から受け付けを開始します。

◎リラックスマッサージタイム **先着10人**  
講師：☆YUKI☆ 対象：保護者  
\*頭、肩のマッサージをしながら、日頃の疲れを癒してくれます。  
当日、首もとに余裕のある服装でお越しください。  
\* 9日(火)から受け付けを開始します。

♣️川島こども園内見学会  
\* 19日(金)までにちびっこドームへ申し込んでください。

◆簡単!健やかで美しくなるメイクレッスン **先着5人**  
\* 19日(金)から受け付けを開始します。

25日、26日は山川中学校の生徒が職場体験に来ます。  
皆さん、ぜひ遊びに来てね☆

行事は都合で変更する場合があります。申し込みが必要な行事については、吉野川市内在住の方に限ります。電話での申し込みも可能です。



# みんなで支えよう ～介護保険～

## 第1回 介護保険の利用手順

今月から、「みんなで支えよう～介護保険～」をテーマに、介護保険についてご案内していきます。



### 介護保険を利用するには

#### 1 申請

介護保険サービスの利用には申請が必要です。本人または家族等が、市の窓口などに介護保険証を添えて申請書を提出します。

※次のところでも代わりに申請してもらえます。

- ◇地域包括支援センター
- ◇居宅介護支援事業所
- ◇介護保険施設

#### 2 要介護認定

認定調査の後に審査・判定が行われ、介護や支援が必要な度合い（要介護度）が決まります。

- ①認定調査 専門調査員が家庭訪問し、本人の心身状態や居住環境などについて聞き取り調査を行います。
- ②主治医の意見書 市の依頼により主治医が意見書を作成します。
- ③審査・判定 まず、コンピューターで認定調査票を判定し、その結果と医師の意見書をもとに、保健・医療・福祉の専門家で構成される「介護認定審査会」で介護の必要度を総合的に審査・判定します。

#### 3 認定結果の通知

自立（非該当）、要支援1～2、要介護1～5の認定を行います。判定結果は介護保険証に記入して本人に通知します（申請から約30日かかります）。

#### 4 ケアプランの作成・決定、サービスの開始

居宅介護支援事業所の介護支援専門員（ケアマネジャー）にケアプランの作成を依頼します。ケアマネジャーは、本人や家族と相談のうえケアプランを作成し、サービスを決定します。なお、要支援1または2の方については、地域包括支援センターのケアマネジャーが介護予防ケアプランを作成します。ケアプランが決まるとサービス開始です。

### 介護保険制度の概要

介護保険は、高齢による身体機能の衰えや、病气やけがなどによって介護が必要となった方とその家族を、できるかぎり社会全体で支えようとする仕組みです。介護保険は、各市町村が保険者となつて運営されており、40歳以上のすべての方が被保険者となつて保険に加入し、保険料を納めています。介護保険被保険者は利用限度額の範囲内であれば、1割負担で各種の介護サービスを受けることができます。

### 利用対象者

介護保険が利用できるのは、介護が必要となり、認定を受けた次の方です。

- ①第1号被保険者（65歳以上の方）
  - ②第2号被保険者（40歳以上65歳未満の方）のうち、特定16疾病が原因で日常生活に介護が必要となり、認定を受けた方。
- 特定16疾病については介護保険課（本館2階）にお問い合わせください。

### \*介護保険の保険証について

【第1号被保険者】  
65歳の誕生日の前月末に市から送付します。

【第2号被保険者】  
要支援・要介護認定を受けた時に交付します。

### \*社会保険料控除に使えます

平成26年中に納めた介護保険料は、平成26年分所得税や平成27年度市県民税の社会保険料控除として使えます。年金天引分の保険料については、年金の源泉徴収票に記入されていますのでご確認ください。

●問い合わせ 市介護保険課 介護保険係 ☎22-2264



8月は「電気使用安全月間」です。  
【アース線を取り付けましょう】



平成26年度 介護予防サポーター育成講座

# 介護予防サポーター募集!!

～みんなで一緒に介護予防!!～

介護予防サポーターは地域の介護予防活動の中心となるボランティアです。今年度も、介護予防に取り組むための『介護予防サポーター育成講座』を開催します。介護予防のために必要なことを学び、自分のできる範囲で仲間と一緒に取り組んでみませんか。

受講修了後は、介護予防サポーター（介護予防のボランティア）として、地域での介護予防のために活動できます。たくさんの方のご参加をお待ちしています。

## 講座名 介護予防サポーター育成講座

対象者	吉野川市に住民登録がある方(年齢制限はありません)
日程・内容	下記日程のとおり (3回実施の全日程にご参加ください)
実施場所	吉野川市役所(本館3階)大会議室
参加費	無料
募集人数	30人
募集期限	9月19日(金)



実施日時	講座内容
9月30日(火) 午後1時30分～3時30分	◆開講式 ◆なぜ、地域で介護予防が必要か ◆高齢者のからだの特徴(保健師) ◆介護予防体操①(理学療法士)～ストレッチ体操・貯筋体操～
10月15日(水) 午後1時30分～3時50分	◆介護予防体操②(理学療法士)～ボール・タオル・チューブを使って～ ◆認知症予防について(作業療法士) ～遊びリテーションを含む予防方法～
11月7日(金) 午後1時30分～3時30分	◆介護予防サポーターの役割を考えよう ～自分たちが地域でできること(グループワーク)～ ◆閉講式

※準備物：筆記用具、タオル、お茶・水（水分補給用）（チューブ、ボールの準備は必要ありません）

●問い合わせ・申し込み 市介護保険課 地域包括支援センター ☎22-2265

今月の健康

紫外線対策について

紫外線とは

太陽の光には、目に見えない赤外線や日焼けの原因となる紫外線が含まれています。

紫外線は波長によって、UVA・UVB・UVCに分けられ、そのうちUVA・UVBが地球に届いています。UVBは皮膚や目に有害で、日焼けを起したり、皮膚がんの原因になります。UVAはUVBほど有害ではないといわれていますが、長時間浴びた場合の健康影響が懸念されています。そして、しわやたるみなどの肌の老化を引き起こします。

紫外線は、1日のうちでは正午ごろ、日本では6月から8月に最も強くなります。

紫外線の影響を防ぐには

①紫外線の強い時間を避ける。②日陰を利用する。③日傘や帽子、サングラスを使用する。④袖や襟のついた衣服で覆う。⑤日焼け止めを上手に使う（汗をかいたら拭き取り塗り直す）。

9月号は「インフルエンザ」について掲載します。

8月は「電気使用安全月間」です。

【壊れたプラグやコンセントは取り換えましょう】

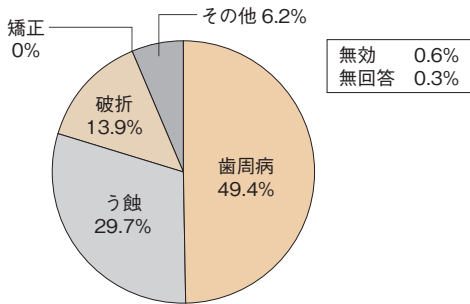


# 歯周疾患検診を受けましょう！

～まだの方はぜひ検診を受けて歯や口のチェックをしましょう～

- 期 間：平成27年2月28日(土)まで
- 対 象 者：40・50・60・70歳の方
- 個人負担金：500円  
(70歳の方、市民税非課税世帯の方、生活保護世帯の方は、個人負担金が免除されます)

## 歯を失う原因の第1位は「歯周病」！



8020推進財団・全国抜歯原因調査(2005)より  
※40歳以上抜粋

歯と歯ぐきの境の歯垢を取り除く、あるいはつかないようにコントロールすること、つまりプラークコントロールが大切です。歯の並びや口の中の様子は十人十色です。したがって、清掃方法も人によって違います。歯科医院での清掃指導を受けることをお勧めします。

## 歯周病、あなたは大丈夫？

歯周病の症状です。あなたはいくつあてはまりますか？



# 肝炎ウイルス検査を実施しています!!

- 期 間：平成27年2月28日(土)まで
- 対 象 者：40・45・50・55・60・65・70歳の方
- 個人負担金：無料

血液検査でB型肝炎、C型肝炎ウイルスの感染の有無を調べます。対象者のうち、今まで一度も肝炎ウイルス検査を受けたことがない方が対象です。

※肝炎ウイルス検査 (B型・C型) について、対象年齢外の方で、今までまったく検査を受けたことがない方は、徳島県が委託する医療機関、各保健所で無料で検査を受けられます。検査希望の方は、吉野川保健所 ☎24-1114) へお問い合わせください。

上記の歯周疾患検診、肝炎ウイルス検査の対象者には、5月に送付の受診券つづりに氏名などを印字しています。医療機関については受診券に同封の「お知らせ」にて確認し、期間内に受診してください。

見本

平成26年度  
がん検診等検(健)診受診券つづり

※今年度、あなたが受診できる検診については、受診券にお名前が印字されています。  
※この受診券は、市が実施する検診を受ける際に必要です。大切に保管してください。  
※紛失された場合、再発行はできません。

検診により実施期間や実施場所が異なりますので、内容をご確認のうえ検診計画を立てましょう。

吉野川市鴨島町鴨島115番地1  
吉野川市 健康推進課  
0883-22-2268

●問い合わせ 市健康推進課 ☎22-2268



プロの先生  
方に学ぶ!

# 運動教室のお知らせ

参加費  
無料★

みなさんは、日々の生活の中で身体を動かす機会がありますか？  
「関節に痛みがあるから」「運動のやり方が分からない」「身体が硬く運動が苦手」などの理由から運動をあきらめている方。  
専門の先生に教わりながら、楽しく運動してみませんか？  
日程は以下の通りです。お気軽にご参加ください。

受付時間：午後1時～1時30分（終了は午後3時の予定です）

	実施場所	10月	11月	12月	1月	2月	3月
おためし スローコース	鴨島老人福祉 センター		7日(金)		9日(金)		6日(金)
	山川公民館	3日(金)		5日(金)		6日(金)	
わかっちゃん のやめられない コース	鴨島老人福祉 センター	15日(水)		17日(水)		18日(水)	
	山川公民館		12日(水)		21日(水)		11日(水)

膝・肩・腰に痛みがある方必見！

## ★おためしスローコース★

～無理なくゆっくり身体を動かす教室～

講師：鴨島病院理学療法士



## ★わかっちゃん のやめられないコース★

～お腹まわりスッキリ!! 運動教室～

楽しく運動を生活に取り入れ、お腹まわりのシェイプアップや気分転換したい方など気軽にご参加ください。

講師：健康運動指導士  
深田 比加里さん



～注意事項～

- ①準備する物：運動ができる服装、運動靴、フェイスタオル・バスタオルを各1枚、お茶・水（水分補給用）
- ②参加希望の方は、各日程の1週間前までに電話でお申し込みください。
- ③生活習慣病および膝・腰などの治療をされている方は、事前にかかりつけ医にご相談ください。

申込先：国保年金課 保健事業係（本館1階）  
ご家族やお友達をお誘いのうえ、ふるってご参加ください。

●問い合わせ 市国保年金課 保健事業係 ☎22-2213

☎088(677)3666

徳島県後期高齢者医療広域  
連合事務局事業課

問い合わせ

※ジェネリック医薬品  
新薬の特許が切れた後に  
同じ有効成分を使って作ら  
れ、新薬と同等の効果・効  
能を厚生労働省から承認さ  
れている医薬品です。

なお、すべてのお薬に  
ジェネリック医薬品がある  
とは限りませんので、試し  
てみたいとお考えの方は、  
医師や薬剤師にご相談くだ  
さい。

通知対象者は、今年5月  
に医療機関で新薬を処方さ  
れ、ジェネリック医薬品に  
切り換えた場合に自己負担  
額が大きく軽減される方と  
なります。

徳島県後期高齢者医療広  
域連合では、現在処方され  
ている新薬をジェネリック  
医薬品（※）に切り換えた  
場合に、自己負担額がどれ  
くらい軽減できるのか、そ  
の一例をお知らせする通知  
を9月下旬に送付します。

ジェネリック医薬品に  
よる自己負担額軽減の  
お知らせを発送します



# 8月・9月の介護予防教室

日	曜日	時間	場所	地区	内容	
8月	18	月	9:30~10:30	山瀬地区公民館	山川	健康 栄養のお話
			13:30~14:30	立石公会堂	川島	
	19	火	13:30~14:30	湯立会館	山川	楽しい脳体操
	20	水	13:30~14:30	中枝老人憩の家	美郷	健康 栄養のお話
	22	金	9:30~10:30	鍛冶屋敷公会堂	川島	チ 栄養のお話
			13:30~14:30	上谷集落センター	美郷	
	25	月	9:30~10:30	城戸下浦高開集落センター	美郷	エ 口腔(こうくう)ケア
	26	火	9:30~10:30	三山老人憩の家	美郷	ツ 栄養のお話
9:30~10:30			喜来老人憩の家	鴨島		
27	水	13:30~14:30	知恵島地区公民館	鴨島	ク 楽しい脳体操	
28	木	9:30~10:30	東児島老人憩の家	川島	健康 口腔(こうくう)ケア	

日	曜日	時間	場所	地区	内容	
9月	4	木	9:30~10:30	忌部農業構造改善センター	山川	健康 楽しい脳体操
	5	金	13:30~14:30	瀬詰老人会館	山川	
	8	月	9:30~10:30	南町集会所	山川	チ 楽しい脳体操
			13:30~14:30	飯尾敷地コミュニティセンター	鴨島	
	9	火	9:30~10:30	川島老人福祉センター	川島	エ 楽しい脳体操
	10	水	9:30~10:30	川島公民館久保田分館	川島	ツ 楽しい脳体操
	11	木	9:00~11:00	西麻植地区公民館	鴨島	ク 栄養のお話
	12	金	9:30~10:30	三ツ島西公会堂	川島	健康 口腔(こうくう)ケア

※健康手帳をご持参ください。

※資料がある場合があります。眼鏡が必要な方はご持参ください。

※健康チェックの受付時間は、基本的に開始時刻から30分間です。

●問い合わせ 市介護保険課 介護予防係 ☎22-2265

## 夜間・休日在宅当番医表

### 8月・9月

☆平日/18時~22時 ☆休日/9時~13時,14時~18時,19時~22時  
 (医師会の都合により診療時間が変更となりました。) ☆○印は、休日診療日  
 ☆吉野川市ホームページにも「夜間・休日当番医」の案内があります。  
 ☆日本中央テレビ、ケーブルネットおえの2チャンネルでも放送しています。  
 ☆変更になる場合がありますので、当番医または徳島中央広域連合  
 (☎26-1190) で必ずご確認のうえ受診してください。  
 ☆問い合わせ/市健康推進課 ☎22-2268

8月	9月	医院名	電話番号	8月	9月	医院名	電話番号	8月	9月	医院名	電話番号
13	㉘	さくら診療所	42-5520	29		松永医院	42-2110		⑭	山下耳鼻咽喉科クリニック	42-7533
14		かなめ小児内科クリニック	26-0310	30		杉山医院	25-2802		⑮	森住内科医院	22-3010
15		あおぞら内科	22-1311	⑳		リバーサイドクリニック岡田	24-8884		16	杏和医院	22-0333
16		知恵島皮膚科診療所	36-9012		1	矢田医院	25-2006		17	工藤内科医院	42-3113
⑰	18	鴨島耳鼻咽喉科	24-8070		2	木村内科胃腸科	24-6413		⑳	グリーン耳鼻咽喉科	24-2488
18	20	糸田川クリニック	24-7555		3	谷医院	42-2353		㉑	麻名内外科クリニック	26-0020
19	22	梶本胃腸科内科	24-2413		4	鈴木内科(喜来)	24-3413	<b>小児救急医療体制</b> ●徳島市夜間休日急病診療所 (☎088-622-3576) ●県立中央病院 (☎088-631-7151) (月~土) 8時30分~19時30分 最寄りの医療機関 19時30分~22時30分 徳島市夜間休日急病診療所 22時30分~翌8時30分 県立中央病院 (日・祝日) 9時00分~17時00分 徳島市夜間休日急病診療所 18時00分~22時30分 徳島市夜間休日急病診療所 22時30分~翌8時30分 県立中央病院 ●麻植協同病院 (☎24-2101) 診療日 第2・4週の日曜日 診療時間 9時~17時(直接問い合わせてください)			
20	27	和田耳鼻咽喉科	24-2566		5	鈴木内科(敷地)	24-5880				
21	29	古本内科クリニック	24-7377		6	岸整形外科	25-3133				
22	24	石原小児科	24-2388		⑦	石原内科循環器科	24-2536				
23	26	糸田川眼科	24-2531		8	鴨島病院	24-6565				
⑳	19	いぬい産科婦人科クリニック	22-1230		9	富本医院	42-3123				
25	25	美摩病院	24-2957		10	大内整形外科	24-3058				
26		阿部整形外科	24-4880		11	中西内科クリニック	42-6755				
27	30	渡辺医院	24-7177		12	高橋皮膚科クリニック	24-5122				
28		四宮医院	25-2016		13	井内内科	24-3070				



8月は「電気使用安全月間」です。  
 【電気コードや差し込みプラグは点検しましょう】



# 図書だより

山川図書館 ☎42-5222

## ◆開館時間

午前10時～午後6時

## ◆8月、9月の休館日

月曜日、祝日、振替休日（9月16日(火)）、月末図書整理日（8月29日(金)、9月30日(火)）

## ◆おはなし会

9月13日(土)午後1時30分から（約30分間）／毎月第2土曜日開催

## ◆子ども映画会

8月16日(土)（天狗のかくれ里）、8月30日(土)（アニメ学校の怪談）、9月6日(土)（かんとすけさんとふしぎな自転車）、9月20日(土)（おしりかじり虫）／午後2時から約1時間

川島図書館 ☎25-3141

## ◆開館時間

午前10時～午後6時

## ◆8月、9月の休館日

水曜日、祝日、月末図書整理日（8月29日(金)）

## ◆展示

『徳島農政事務所資料展』  
展示期間 8月31日(日)まで

※入場無料

鴨島図書館（鴨島公民館内）

☎24-5111

## ◆開室時間

午前10時～午後6時

## ◆8月、9月の休室日

火曜日、祝日

◆ポランティアグループ「よみつこ★かくも」による絵本のよみきかせの会

毎月第2土曜日午前10時30分／鴨島公民館2階和室／絵本のよみきかせ、紙芝居、エプロンシアターなど

## ◆新刊案内

- 【一般書】
  - 「グレイ」 堂場瞬一 著
  - 「廉恥」 今野敏 著
  - 「紫匂う」 葉室麟 著
  - 「忘れ物が届きます」 大崎梢 著
  - 「虚ろな十字架」 東野圭吾 著
  - 「アパリション」 前川裕 著
  - 「決断」 小杉健治 著
  - 【児童書】
    - 「へんし〜んねずみくん」 なかえよしを 著
    - 「ロイヤルバレエスクールダイアリー1・2」 アレクサンドラ・モス 著

美郷図書室

（ふるさとセンター内）

☎43-2811

## ◆開室時間

午前9時～午後5時（正午～午後1時まで閉室します）

## ◆8月、9月の休室日

木曜日

●山川図書館の県立図書館協力車巡回日／毎週金曜日

## 青少年育成補導

セミ

鴨島東中学校 山田 貴史

ああ 哀れ  
今は榮える者達も  
時が過ぎれば無となり形無く  
いつかは見るも叶わぬこの時も  
ただ淡々と過ぎるだけ  
ああ 切無きこの命  
「ぶんげい麻植 第9号」より

## 児童・生徒の皆さんへ

長い夏休みも半分が過ぎましたが、元気に過ごしていますか。残りの夏休みも安全に気をつけて、楽しく過ごしましょう。

## 大切にしよう！命と心

被害者にも加害者にもならないために！

## ●交通事故・その他事故

飛び出し、暴走運転、二人乗り、運転中の携帯電話、傘さし運転は危険です。絶対にやめましょう。  
危険な場所での釣りや水泳などもやめましょう。

## ●夜遊び・深夜はいかい

夜遊びや深夜の外出は、生活が乱れたり、事件や事故に巻き込まれる恐れがあるので unnecessary 外出はやめましょう。

## ●携帯電話・インターネット

ゲームサイトや無料通話アプリなどの書き込みによるトラブルが多発しています。子どもにも携帯電話を持たせる場合はフィルタリングをかけ、家族でルールを決めて、正しいマナーで使いまししょう。

## ●万引・乗りもの盗

万引や自転車・オートバイ盗などは窃盗という犯罪です。

## ●不審者（いかのおすし）

乗りもの盗の被害にあわないように、自転車には必ずカギをかけましょう。  
行かない  
乗らない  
大声でさけぶ

すぐ逃げる  
知らせる

※もしもの時は防犯ブザーが役立ちます。外出時は持ち歩くようにしましょう。

## お知らせ

阿波踊り大会での特別街頭補導を行いますので、ご協力をよろしくお願ひします。

## 連絡先・問い合わせ

市青少年育成補導センター  
☎25-6620  
FAX 25-6621  
ホームページアドレス  
<http://www.tcu.or.jp/kuseicenter/>

## 編集後記

学校は夏休みの真っ最中で、日中の暑さも関係ないといわんばかりに、元気に遊んでいる子どもたちを見ます。その姿から、私自身が子どものころ夏休みに精一杯遊んだことや、読書感想文やポスターなどの宿題を苦労してやり遂げたときの達成感を懐かしく思い出しました。  
今月号の4ページと12ページに、作品募集を掲載しています。吉野川市の学生の皆さんにも、夏休みの宿題のひとつに加えていただき、より大きな達成感を味わってもらえればと思います。  
(編)

## 《交通安全標語優秀作》

あせってる 今があなたの 赤信号

元木 紀世美（市立川島中学校2年）



8月は「電気使用安全月間」です。  
【電気は無駄なく上手に使いましょう】



## 慶事法事・各種宴会

**おすすめコース**  
**5,400円** お一人様

- 付出し
- お造り
- 酢の物
- 汁物
- フルーツ

◆4,320円コース ◆5,400円コース ◆6,480円コース

…… 飲み放題コースもあります。……

2階「イス席」、3階「たたみ席」をご用意!  
エレベーター設置。バリアフリーだから楽々!!

■デリバリーサービス ■血鉢 ■寿し ■懐石料理

10名様より 無料送迎 バスあり

### 名代 寿し 辰 別館

鴨島町中央通り ☎(0883)24-3433

HOLISTIC BEAUTY  
**Peace out**  
ピースアウト

♡ 御予約制 ♡

tel.0883-22-1805  
鴨島町牛島1580-13 2F  
定休日 月・第3日曜

free cafe & gallery

tel.0883-22-1802  
定休日 月・第3日曜

Hair & Beauty Salon

土地・建物のトータルプランナー

株式会社 **松島組**  
MATSUISHIMA.CO.

鴨島町 JR麻植塚駅前  
tel.0883-24-1233  
<http://www.smiletrust.com/>

慶

御宴会・御法要  
仕出し・弁当  
結納

慈

# 北永

まつなが

無料送迎バス 全室イス席完備

セレモニーヤマセ 加盟店

阿波町南五味知221 ☎(0883)35-2250

文具・事務用品・OA 機器・オフィス家具

(有) **クモミヤ** 山川支店

吉野川市山川町流34

(有) **クモミヤ**

徳島市中島田町4-50-1  
TEL 088-633-6262  
FAX 088-633-6263

いいね!  
の音が聞けたら  
いいな!

の心でおつきあい  
(有)クモミヤ もそれをめざします

## お盆の仕出し料理

御希望の日時にお届けします

夏の血鉢料理刺身付  
4人盛り 10,000円  
5人盛り 12,500円

お弁当各種  
1,000円(税別)~

配達用箱膳会席  
4,000円(税別)~

季節で変わる  
こだわり弁当始めました

3,000円 (税別)

写真は8月用

夏血鉢は、8月の限定品

阿波市土成町土成字大法寺8 **ハートプラザ住友** TEL088-695-3224 年中無休

土成に  
【東徳島中核 吉野川 西徳島大核】

吉野川市鴨島町牛島四ツ屋 90-1

# 秋のお彼岸

TEL0883-36-1115  
営業時間 10:00~17:30 定休日 水曜日  
<http://www.b-mori.co.jp>

おすすめの商品

自然療法でOK!  
みほとけさま  
天然石でOK!  
みほとけさま

(有)クリーンエンゼル

各種ごみの処理いたします!!

○粗大ごみ取り扱い

○故人遺品整理・片付け

○生活ごみ

○引越ごみ

○事業所ごみ

等々

ご一報ください。お見積り無料です。

TEL:0883-25-3636 FAX:0883-25-5175  
吉野川市川島町山田字芝生39番地6

生命保険の相談

相談できる! 納得できる!

保険のプロがお客様の立場で加入中の保障内容の説明や見直しの仕方まで丁寧にアドバイスしてくれます。

保険クリニック吉野川店

フリーコール 0800-1234-929

時 月~土=10:00~18:00 (定休日:日、祝日)

場 鴨島町麻植塚384-6 (国道192号線沿い/渡辺医院隣/P完備)