

令和 2 年度

市議会の概要



YOSHINOOGAWA

徳島県吉野川市議会

目 次

【市議会の概要】

1 議 会 構 成 P 1

2 議 員 構 成

3 委員会構成 P 2

4 議 会 運 営 P 3

5 議 会 費 P 4

6 その他（議会だより・行政視察状況） P 5

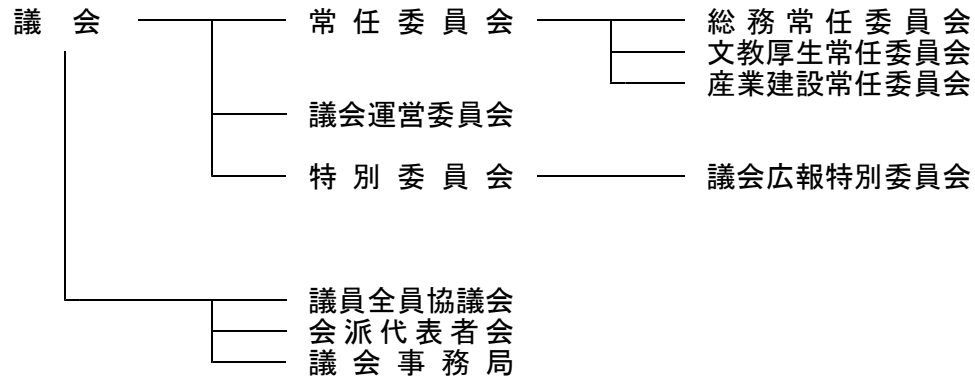
7 事務局職員体制

【本市の概要】 P 6～

(令和2年4月1日現在)

【 市議会の概要 】

1 構 成



2 議 員

(1) 定 数 (単位：人)

条例定数	現 員	常 任 委 員		
		総 務	文教厚生	産業建設
20	20	7	7	6

(2) 任 期 平成29年5月29日 ~ 令和3年5月28日

(3) 党派別・会派別構成 (単位：人)

区分	会派	薫風会	志誠会	公政・麻植会	由美会・清風会	吉野川市民ファースト	新進クラブ	新風クラブ	公明党	日本共産党	いろは	計
日本共産党										1		1
公明党									1			1
無所属		5	2	2	2	2	2	2			1	18
計		5	2	2	2	2	2	2	1	1	1	20

(4) 年齢別・当選回数別構成

(単位：人)

年齢 \ 当選回数	1回	2回	3回	4回	5回	6回	7回	8回	10回	計
30～39歳										0
40～49歳		1			1					2
50～59歳			2		1					3
60～69歳	3	1	2	1		1	1	1		10
70歳以上					1	2		1	1	5
計	3	2	4	1	3	3	1	2	1	20

(最年長 78 歳 最年少 46 歳 平均年齢 63 歳)

3 常任委員会・特別委員会

(1) 常任委員会

委員会名	定数	所 管
総 務	7 人	総務部、防災局、市民部、支所の所管に属する事項 他の常任委員会の所管に属さない事項
文教厚生	7 人	健康福祉部の所管に属する事項 教育委員会の所管に属する事項
産業建設	6 人	産業経済部、農業委員会の所管に属する事項 建設部、水道部の所管に属する事項

(2) 議会運営委員会

委員会名	委員数	所管事項（地方自治法第109条の2第3項）
議会運営 委 員 会	7 人	1 議会の運営に関する事項 2 議会の会議規則、委員会に関する条例等に関する事項 3 議長の諮問に関する事項 4 定例会開会 1 週間前までに行う 5 委員の選出は、会議に諮って議長が指名する

(3) 特別委員会

特別委員会名	定 数	目 的
議会広報特別委員会	6 人	議会だよりの編集および発行

4 議会運営

(1) 定例会・臨時会

(ア) 開催月

3月・6月・9月・12月（年4回）、臨時会（随時）

(イ) 開催状況（令和元年中）

開催	3月	6月	9月	12月
種別	定例会	定例会	定例会	定例会
会期日	19	24	23	19
会議日	4	4	4	4
質問者	8	7	8	9

(ウ) 常任委員会・特別委員会等の開催状況（令和元年中）

常任委員会	12回
特別委員会	5回
議会運営委員会	8回
全員協議会	1回

(2) 議案の配付方法

- ・定例会、臨時会開会告示日に会派室へ配付

(3) 一般質問の運営方法

- ・質問順位 … 代表質問：多数会派順、個人質問：通告順
- ・通告 … 指定様式に具体的に記入し、議長に提出する
- ・通告時期 … 定例会開会日の翌日午後3時までとする
- ・質問時間 … 質問のみ50分以内（答弁無制限）
- ・回数制限 … 3回（一問一答方式）
- ・関連質問 … 許可しない
- ・質問内容 … 通告した事項に限る
- ・質問方法 … 全て登壇（発言席）して行う
- ・答弁方法 … 全て登壇（演壇）して行う

(4) 議案等の審査方法

人事案件・議員提出議案は、委員会付託を省略する。その他の議案については関係常任委員会へ付託する。

(5) 会議録について

(ア) 本会議

- ・記録の方法 … 全文記録（記録媒体による録音）作成部数 15部
（反訳業務については民間委託）
- ・ホームページに掲載（平成17年6月定例会以降～）
- ・会議録検索システム（平成18年7月20日導入）

(イ) 委員会

- ・記録の方法 … 常任委員会 全文記録【反訳業務は民間委託】
特別委員会 重点記録（説明・質疑・答弁は全文記録）
【事務局職員が作成】

5 議会費

(1) 議会費の内訳（令和2年度当初予算）

（単位：千円）

区 分	金 額	区 分	金 額
報 酬	88,604	需 用 費	2,271
給 料	17,663	役 務 費	127
職 員 手 当	39,008	委 託 料	1,100
共 済 費	36,125	使用料及び賃借料	136
報 償 費	86	備 品 購 入 費	120
旅 費	4,139	負担金補助及び交付金	6,593
交 際 費	450		
		議 会 費 合 計	196,422

一般会計歳出当初予算総額 20,294,000千円

議会構成比 0.9%

(2) 議員報酬等

(ア) 議員報酬

（単位：円）

職 名	報 酬 額	改 正 年 月 日
議 長	430,000	平成17年5月30日から適用
副 議 長	380,000	〃
各常任委員長及び 議会運営委員長	360,000	〃
議 員	350,000	〃

(イ) 議員期末手当

・支給率（令和元年12月16日 改正）

6月 170/100

12月 170/100

加算措置 15%

計 340/100

(ウ) 特別職給与

（単位：円）

職 名	報 酬 額	改 正 年 月 日
市 長	900,000	平成16年10月1日から適用
副 市 長	720,000	〃
教 育 長	649,000	〃

(3) 旅費規程等

(ア) 費用弁償

臨時会及び閉会中の委員会に出席したとき

日額 2,500円

- (イ) 視察旅費
 各常任委員会 1人 80,000円(打切)
 議会運営委員会 1人 80,000円(打切)

- (ウ) 政務活動費(平成17年6月1日より施行)
 対象議員
 1人あたり 月額 25,000円を会派へ交付

6 その他

- (1) 議会だより
 (ア) 名 称 … 吉野川市議会だより
 (イ) 編集・作成方法 … 議会広報特別委員会(6名)を設置し、委員が編集・構成を行う(事務局は編集・構成には関与しない)
 (ウ) 規 格 … A4版・再生70%以上・16ページ
 (エ) 発行回数 … 年4回(3月・6月・9月・12月定例会毎)
 (オ) 発行部数 … 18,200部(令和元年度)
 (カ) 予算額 … 1,561千円(令和元年度)
 (キ) 配布方法 … 印刷業者 → 郵便局 → 自治会長 → 各世帯
 印刷業者が自治会毎に世帯数分の仕分・梱包を行う、
 又、自治会未加入者分は印刷業者が帯封を個別に行う
- (2) 行政視察状況(令和元年度)
 ◇総務常任委員会(2/3~2/5)
 ・兵庫県三木市 … 縁結び課の取組(移住・定住促進)について
 ・滋賀県野洲市 … 暮らし支えあい条例(生活困窮者支援事業)について
 債権管理条例について
 ・愛知県豊橋市 … ドローン飛行隊について
 防災に女性の参加と目線を取り入れる検討会について
- ◇文教厚生常任委員会(2/3~2/4)
 ・滋賀県草津市 … YMITアリーナ(くさつシティアリーナ)の建設及び運営について
 ・愛知県半田市 … 総合型地域スポーツクラブの運営について
- ◇産業建設常任委員会(1/21~1/23)
 ・滋賀県守山市 … 中心市街地活性化事業の取り組みについて
 ・京都府綾部市 … 廃校利用について
 綾部市里山交流研修センターについて
 ・鳥取県米子市 … 空き家等対策事業の取り組みについて
- 他市町村議会議員の視察来市状況(令和元年度)
 ・高知県日高村(5/10) … 水害に強いまちづくり条例について
 ・宮城県石巻市(5/15) … 花で彩る吉野川市の未来について
 ・茨城県結城市(1/30) … 新規就農支援事業について
 農地バンクについて

7 議会事務局(吉野川市職員定数条例 … 議会事務局 4人)

事務局長	1名
課長	1名
係長	1名
主査	1名
会計年度任用職員	2名

【 本市の概要 】

1 位置と面積

吉野川市は、徳島県の北部、吉野川の中流域南岸に位置し、面積は、144.14㎢となっております。吉野川を挟んで北は板野郡・阿波市、東から南は名西郡、西は美馬市に接している。南部は四国山地の北側にあたる山地で、高越山をはじめとする急峻な山々が連なっており、これらの山々を水源とする飯尾川、桑村川、学島川、川田川などが市の北部を東流し、吉野川に合流している。

2 人口・世帯

平成27年の国勢調査結果速報による人口は41,487人で徳島県内では、鳴門市の59,122人と小松島市の38,776人の間であり、徳島県内で4番目の人口規模である。総人口の推移を見ると、昭和50年代に増加し5万人直前まで達したが、平成に入ってから、緩やかな減少傾向となっている。

世帯数についても15,711世帯であり、人口同様に、徳島県内では4番目の世帯数である。

3 産業別就業人口の推移（15歳以上）

区 分	平成7年	平成12年	平成17年	平成22年	平成27年
第一次産業	2,694	2,143	1,878	1,373	1,259
農業	2,630	2,084	1,843	1,330	1,228
林業	48	50	31	37	26
漁業	16	9	4	6	5
第二次産業	7,558	6,560	5,569	4,707	4,503
鉱業	27	10	16	10	10
建設業	2,655	2,615	2,219	1,701	1,585
製造業	4,876	3,935	3,334	2,996	2,908
第三次産業	12,789	12,704	12,613	11,047	11,795
電気・ガス・熱供給・水道業	108	96	92	80	62
運輸・通信業	1,149	1,079	953	967	865
卸売・小売業・飲食店	4,249	4,240	3,464	3,753	3,369
金融・保険業	532	534	465	465	394
不動産業	72	63	92	171	167
サービス業	5,802	5,818	6,758	4,789	6,146
公務及び他に分類されないもの	877	874	789	822	792
総 数	23,077	21,472	20,625	18,813	18,245

（注）総数には「不詳」を含む。

資料：徳島県統計書

4 令和2年度吉野川市当初予算のあらまし

(1) 一般会計

区 分			当初予算額 (千円)	構成比 (%)
歳入	自主財源 35.4%	市税	3,933,300	19.4
		その他（分担金及び負担金・ 使用料及び手数料・財産収入 ・寄附金・繰越金・諸収入）	905,273	4.5
		繰入金	2,330,900	11.5
	依存財源 64.6%	地方交付税	6,600,000	32.5
		地方譲与税・各種交付金	1,047,134	5.1
		国庫支出金	2,886,366	14.2
		県支出金	1,453,227	7.2
		市債	1,137,800	5.6
合 計		20,294,000	100.0	
歳出	投資的経費 7.3%	投資的経費	1,488,419	7.3
	義務的経費 54.2%	人件費	3,782,985	18.6
		扶助費	4,861,551	24.0
		公債費	2,349,061	11.6
	その他 38.5%	物件費	2,386,956	11.8
		維持補修費	89,747	0.4
		補助費等	2,924,826	14.4
		投資及び出資金・貸付金、積立金	213,687	1.1
		繰出金	2,166,768	10.7
		予備費	30,000	0.1
	合 計		20,294,000	100.0

(2) 特別会計及び企業会計

(ア) 特別会計

(単位：千円)

会 計 名	令和2年度当初予算額
国民健康保険事業特別会計	4,717,156
後期高齢者医療特別会計	676,115
介護保険事業特別会計	5,579,667

(イ) 企業会計

(単位：千円)

会 計 名			令和2年度当初予算額
水道事業会計	収益的収入及び支出	収 入	706,368
		支 出	656,033
	資本的収入及び支出	収 入	514,641
		支 出	717,225
下水道事業会計	収益的収入及び支出	収 入	1,218,395
		支 出	1,185,571
	資本的収入及び支出	収 入	1,008,851
		支 出	1,377,454

(3) 財政力指数等

(平成30年度普通会計決算)

財政力指数	0.38
実質公債費比率	10.5
実質収支比率	5.7
経常収支比率	96.7

(4) 健全化判断比率

(平成30年度決算)

指標の名称	吉野川市	早期健全化基準	財政再生基準
実質赤字比率	—	13.01	20.0
連結実質赤字比率	—	18.01	30.0
実質公債費比率	10.5	25.0	35.0
将来負担比率	38.5	350.0	

※ 実質赤字比率と連結実質赤字比率は、実質赤字額がないため「—」と表示している

(5) 資金不足比率

(平成30年度決算)

特別会計の名称	吉野川市	経営健全化基準
水道事業会計	—	20.0
簡易水道事業特別会計	—	20.0
公共下水道事業特別会計	—	20.0
特定環境保全公共下水道事業特別会計	—	20.0
農業集落排水事業特別会計	—	20.0

※ 資金不足比率は、全会計とも資金不足額がないため「—」と表示している



〒776-8611
徳島県吉野川市鴨島町鴨島115番地1

吉野川市 議会事務局

TEL : 0883-22-2241 (直通)
FAX : 0883-22-2242 (直通)
メール : gikai@city.yoshinogawa.lg.jp
gikai@yoshinogawa.i-tokushima.jp