

よしのがわ

8月号
2016.8.10
vol.143



市中学校総合体育大会

CONTENTS



市民のうごき

住民基本台帳 (前月比)		
計	42,602	(-23)
男	20,148	(-12)
女	22,454	(-11)
世帯数	18,026	(-7)

※65歳以上人口
計 14,447人 男 6,226人 女 8,221人
平成28年 7月 1日現在

◆中学校総合体育大会	2	◆福祉避難所	13	◆介護予防サポーター募集	22
◆吉野川市長選挙	3	◆消費者ひろば	13	◆運動教室のお知らせ	23
◆麻農業の復活に向けて ～麻の有用性～	4	◆指定緊急避難場所・指定 避難所	14～15	◆歯周病検診を受けましょ う	24
◆吉野川市麻シンポジウム	5	◆お知らせ	16～17	◆肝炎ウイルス検査を実施 しています	24
◆コンポスター購入補助	6	◆募集	17	◆子育て支援施設について	25
◆市指定ごみ袋の自治会交 付金	7	◆9月1日「防災の日」に 情報伝達訓練を実施	17	◆介護予防教室	26
◆商業地域活性化アンケ ーを実施	8	◆生活トピックス	18～20	◆リハビリ教室	26
◆第2回吉野川市人権講座	9	◆臨時福祉給付金および障 害・遺族基礎年金受給者 向け給付金の案内	21	◆夜間・休日在宅当番医表	26
◆自衛官募集案内	10	◆ジェネリック医薬品によ る自己負担軽減のお知らせ	21	◆図書だより	27
◆できごと	11			◆青少年育成補導	27
◆おしえて!! 歯医者さん	12				

吉野川市中学校総合体育大会

6月18日から20日まで、吉野川市内および吉野川市近隣の各会場で、吉野川市中学校総合体育大会が開催されました。各競技の結果は次のとおりです。

◎女子バスケットボール

(鴨島体育館)

- ①市立川島4勝②山川3勝1敗③鴨島東2勝2敗④県立川島1勝3敗⑤鴨島第一4敗
- 市立川島が県大会出場



◎サッカー

(吉野川市総合スポーツ運動場)

- ①鴨島第一3勝②市立川島2勝1敗③鴨島東1勝2敗④山川3敗
- 鴨島第一、市立川島が県大会出場

◎バレーボール

(鴨島東中学校)

- ①鴨島第一3勝②鴨島東2勝1敗③山川1勝2敗④市立川島3敗
- 鴨島第一が県大会出場



◎男子剣道(県立川島中学校)

- ①市立川島2勝②鴨島第一1勝1敗③県立川島2敗
- 市立川島、鴨島第一が県大会出場



◎軟式野球(阿波市民球場)

- 1回戦 鴨島東6-0県立川島 準決勝 鴨島東3-2鴨島第一、山川6-0市立川島 決勝 山川19-1鴨島東
- 山川が県大会出場



◎男子ソフトテニス

(市立川島中学校)

- ①山川4勝②鴨島第一3勝1敗③市立川島2勝2敗④県立川島1勝3敗⑤鴨島東4敗
- 山川、鴨島第一が県大会出場



◎女子ソフトテニス

(山川中学校、うだつアリーナ・テニスコート)

- ①山川4勝②鴨島東3勝1敗③鴨島第一2勝2敗④市立川島1勝3敗⑤県立川島4敗
- 山川、鴨島東が県大会出場



◎男子卓球(川島体育館)

- ①山川4勝②県立川島3勝1敗③鴨島第一2勝2敗④市立川島1勝3敗⑤鴨島東4敗
- 山川、県立川島が県大会出場



◎女子卓球(川島体育館)

- ①山川3勝②県立川島1勝2敗③鴨島第一1勝2敗④市立川島1勝2敗⑤2、4位は得失ゲーム差による。
- 山川、県立川島が県大会出場



吉野川市長選挙の投票日は 10月16日(日)です

吉野川市長選挙に立候補を予定されている方へ

○立候補予定者説明会

吉野川市長選挙に立候補を予定されている方を対象に、次の日程で説明会を行いますので、立候補予定者または代理の方は必ずご出席ください。

1. 日時 9月15日(木) 午前10時から
2. 場所 吉野川市役所 3階 大会議室

※出席者は、立候補予定者1人につき3人以内にしてください。
※この説明会において届け出書類をお渡しします。

○立候補届け出書類の事前審査

吉野川市長選挙の立候補予定者または代理の方は、次の日程で届け出書類の事前審査を行いますので、必ず受けてください。

1. 日時 9月30日(金) 午前9時から午後4時
2. 場所 吉野川市役所 1階 111会議室

○立候補届の受付

1. 日時 10月9日(日) 午前8時30分から午後5時
2. 場所 午前8時30分から9時30分 吉野川市役所本館 3階 大会議室
午前9時30分から午後5時 吉野川市役所本館 1階 111会議室

選挙権年齢が18歳以上に。

将来を担う若い世代の声をこれまで以上に政治に取り入れるために引き下げられました。



5月12日 川島高校



5月23日 吉野川高校

出前講座開催!!

市内の高校3年生を対象に、“主権者意識を高める教育の充実のための出前講座”がありました。公職選挙法が改正され、選挙権年齢が18歳に引き下げられたことを受け、“選挙に関する基礎知識”と題した講座を行い、基本的な選挙制度やインターネット選挙のルールについて学びました。また、実際の投票の方法や候補者選びなど実践的な内容について考えるとともに、投票所入場券や投票用紙に触れることで実際の投票を少しでも身近に感じることができました。

●問い合わせ 市選挙管理委員会 ☎22-2211



麻農業の復活に向けて




その4 ～麻の有用性～

成熟した茎・種子の産業利用について

麻は、深根性で生育速度も早く、乾物収量が高いことから、二酸化炭素の固定化による地球温暖化の防止、土壌改良や土壌浄化としても期待できるといわれています。

また、茎から取れる繊維の他にも、繊維をとった後の茎の芯である麻幹（オガラ）やその炭、種子が衣・食・住をはじめ、再生産可能なバイオエネルギーなど、約2万5000種類もの多種多様な用途に利用できるなど、産業分野において非常に有用性の高い、可能性のある農作物といわれています。



活 用 例	茎の皮の繊維から 	神社のしめ縄や鈴縄、神社でおはらいする時に左右に振る神具 横綱の化粧回しの綱、弓道の弓弦、げたの鼻緒、蚊帳 和紙や麻紙、紙の原料（パルプ）、絵画用画布、麻糸や麻布、麻織物 畳の経糸、住宅用断熱材、自動車用内装材（吸音断熱材） など
	麻幹(オガラ)から 	麻炭、お盆の迎え火・送り火の材料、花火の火薬助燃剤 住宅用建材、かやぶき屋根の屋根材、プラスチック原料 動物の敷料、バイオエタノール燃料、バイオガス液化燃料 ペレットストーブ燃料 など
	種子から 	ナッツやプロテイン（麻の実）、漢方薬（麻子仁） 香辛料（七味唐辛子の一味）、食用油や潤滑油（麻油） 鳥の飼料、化粧品、せっけん、自動車のバイオディーゼル燃料 など

安全性について

無毒麻品種「とちぎしろ」など繊維型である産業用大麻の品種は、マリファナ成分であるTHCをほとんど含まず、THCの精神作用を打ち消す働きのあるCBDを多く含んでいるため、この品種を煙にして吸い込んでも、いわゆる「ハイ」な気分にはならず、幻覚作用もないなど薬物に利用できない、麻薬とは全く異なる安全な農作物になります。

なお、栃木県鹿沼市では「とちぎしろ」のみを栽培しており、薬物乱用につながる恐れもないため、他の農作物と同様に学校や住宅地周辺でも盗難防止柵や監視カメラもなしに栽培しています。



栃木県鹿沼市の麻畑の様子。周辺には民家や小学校もある。

●問い合わせ 市企画財政課 ☎22-2221

吉野川市麻シンポジウム

～麻産業による地域創生をめざして～

麻植郡以来、本市と深い関わりのある麻に対する理解を深める取り組みの一環として、吉野川市麻シンポジウムを開催します。

栃木県および鳥取県の麻農家の方による基調講演や、本市の麻産業創出に向けて、パネリストによる産業のあり方・方向性などについて議論・意見交換を行います。

多数の市民の方のお越しをお待ちしています。



第1部 基調講演

『日本の麻とは』

大森 由久氏

日本麻振興会 理事長

『古来よりある植物・麻で
地域活性に挑戦
～その現状と展望～』

上野 俊彦氏

株式会社 八十八や 代表取締役

日時

平成28年

9月19日(月・祝)

13:30～16:00

(開場 12:30)

会場

吉野川市

アメニティセンター

大ホール

(吉野川市山川町翁喜台95番地1)

主催

吉野川市

第2部 パネルディスカッション

吉野川市の麻産業創出に向けて



入場無料
参加者募集

●問い合わせ 市企画財政課 ☎22-2221

〈人権相談〉		
9月20日(火)	13:30～16:00	市交流センター人権擁護委員会室
9月27日(火)	13:30～16:00	山川公民館研修室3
〈行政相談〉		
9月5日(月)	10:00～12:00	山川公民館研修室1
9月6日(火)	13:00～16:00	川島公民館会議室
9月8日(木)	9:00～12:00	市役所本館1階相談室
〈司法書士会による無料法律相談〉		
8月19日(金)	10:00～12:00	市役所本館1階相談室
9月16日(金)	10:00～12:00	市役所本館1階相談室
〈消費者相談〉		
毎週月・金曜日	10:00～15:00 (正午～13:00は除く)	市役所本館3階 総務課

※累計は平成28年1月からのもの

火災		市内での火災・救急出動	
5月	0件	救急出動	167件
累計	5件	累計	816件

問い合わせ		内容		ところ		とき	
市税務課	☎22-2221	市税・国民健康保険の納付相談	1階相談室	吉野川市役所本館	午前9時～午後5時	8月28日(日)	市税・国民健康保険税の休日納付相談を行います
市国保年金課	☎22-2213						

今月の税	
納期限	8月31日(水)
国民健康保険税	第2期



コンポスター購入補助金について

●設置型コンポスター・運搬型コンポスター

1. 補助金の額 購入費用の2分の1(100円未満切り捨て)

〔設置型上限 3,000円〕
〔運搬型上限 1,000円〕 それぞれ1世帯2基まで



●電気式生ごみ処理機

1. 補助金の額 購入費用の2分の1または3万円のいずれか低い額(100円未満切り捨て)

※申請手続きは、環境企画課(本館2階)または各支所(川島・山川・美郷)で受け付けています。

浄化槽設置の補助金について

生活排水による水質汚濁を防止するため、合併浄化槽を設置する際、予算の範囲内で補助金を交付しています。

1. 対象となる地域 ①公共下水道事業の認可区域以外の区域

②農業集落排水事業の事業区域以外の区域

2. 補助対象者 専用住宅または床面積の2分の1以上が住居用建物で浄化槽を設置しようとする方

※補助金の申請は、環境企画課(本館2階)で随時受け付けています(ただし、予算の範囲内となります)。

*申請書は、浄化槽工事予定日の1週間前までに提出してください。申請前に着工している浄化槽は補助の対象になりません。

3. 補助金額(平成28年度)

*くみ取り式および単独槽からの転換

人槽区分	補助金額
5人槽	332,000円
6～7人槽	414,000円
8～10人槽(※)	548,000円

*転換以外の新設

人槽区分	補助金額
5人槽	165,000円
6～7人槽	207,000円
8～10人槽(※)	273,000円

※10人槽は、二世帯住宅に限る。

●問い合わせ 市環境企画課 ☎22-2230

人権とぴつくす

みんなで考える人権

―森山地区班別話し合い―

森山地区人権教育推進協議会では、夏休みの恒例行事となった、班別話し合いを毎年7月末に実施しています。

森山小学校区各子ども会ごとに保護者、幼・小学校の教職員、人権教育推進委員、住民が集まり、さまざまな人権課題や子育てについて語り合っています。

「人権」という言葉も社会に広く浸透し、学校教育でも定着してきました。しかし、国の変化に伴い、インターネット上の人権侵害やヘイトスピーチ問題など、新たな人権課題が生じています。現状をしっかりとらえていないと、私たちは知らないうちに人権侵害をしてしまう危険性があります。

先日、ある劇作家がテレビ番組で、「どんな凶悪で乱暴な独裁者でも家に帰ると笑顔で孫を抱く一人の老人である。本当に恐ろしいのは『凶暴な

男』の方ではなく『笑顔で孫を抱く男』の方だ。」と語っていました。つまり「人権侵害を平気でする人でも優しい心を持つている」のではなく「優しい心を持つていても、人権侵害をする」ということです。

人権侵害がどんなに姿を変えたり、こっそりと潜んでいたり、そっと待ち受けていたりしていても、それを阻止できるのは、「偏見や既成概念に惑わされない私たちの確かな視点や気付き」です。その「確かな視点や気付き」を養っていける機会は、さまざまな研修会や講演会や話し合いの場であると思います。

気付かないうちに人権侵害をしてしまわないよう、私たちは常に人権感覚を磨いていきたいものです。

森山地区人権教育推進協議会では毎年「班別話し合い」を実施し、地区住民が共に語り合い、同じ時間を共有することで「みんなで考える人権」の地区づくりを進めています。

問い合わせ

市人権課

☎22-2229

市指定ごみ袋の自治会交付金について

市役所で市指定ごみ袋を購入した場合、購入枚数に応じて自治会に交付金を交付します。

1. 購入方法

- ・交付金の対象となるのは市民課(本館1階)または各支所(川島・山川・美郷)で購入したごみ袋です。
※店舗などで購入したごみ袋は対象になりません。
- ・自治会長が取りまとめて購入しても個人が購入しても、その自治会の購入実績になります。
※ただし自治会加入者に限ります。

2. 交付金

- ・市役所でごみ袋を購入すると、1袋(10枚入り)あたり30円の交付金を自治会へ交付します。
交付金=年間購入袋数合計×30円(1袋あたり)+3,000円(年間基本額)
- ・この計算による交付金(1年分)を毎年5月に自治会指定口座に振り込みます。

ごみ集積所の補助金について

1. 補助対象 自治会などが行うごみ集積かご(移動式のものを含む)の設置に要する経費
2. 補助金の額 1件につき8万円を限度
(申請多数の場合は、予算の都合上、交付できない場合があります。)

●問い合わせ 市運転管理センター ☎25-2111

9月10日は『下水道の日』です

～公共下水道の供用開始区域内に建物を所有されている方へ～

下水道への接続にご協力ください!

私たちが健康で文化的に生活するには、住居や職場での衛生的で利便性が高い快適な空間の確保が必要です。下水道は、居住環境の改善や公衆衛生の向上のみならず、河川や用水路などの水質を保全し、地域の自然環境や生態系を恒久的に保護するために欠かせない施設です。

公共工事として道路などに下水道管が埋設され、「公共ます」が戸別に設置されると、下水道の供用開始が告示されます。ここからは民間工事として、ご家庭の便所、台所、風呂場などからの排水を「公共ます」につなぎ込み(接続)ができますので、遅滞なく接続をお願いします。

また、公共下水道の処理区域内になると、家庭排水のつなぎ込みが法律で義務づけられており、皆さんの経済的負担をなるべく少なくするため、吉野川市では「水洗便所等改造奨励金制度」を設けています。

吉野川市でも、良質で豊かな水を大切な資源として利活用できる持続可能な循環型社会の形成が急がれます。今後の下水道の普及促進にご理解とご協力をお願いします。

【水洗便所等改造奨励金】

- 処理区域となった日から1年以内に宅内工事完了の場合 50,000円
 - 処理区域となった日から2年以内に宅内工事完了の場合 25,000円
- 以上、一定の条件を設けて奨励金を交付します。

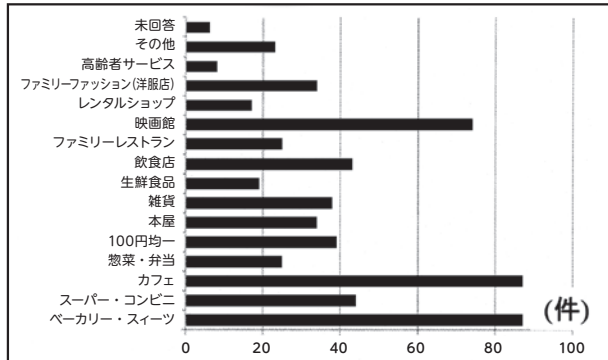
●問い合わせ 市経営企画課 ☎22-2259



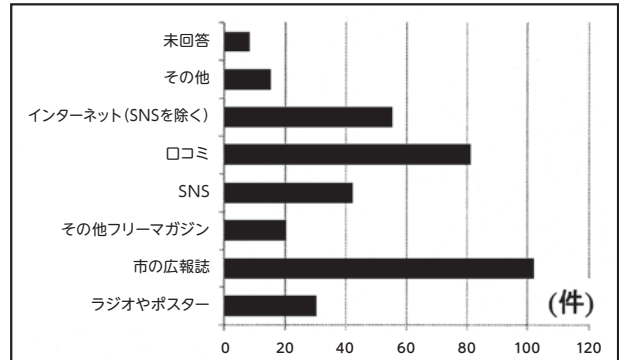
五九郎まつり来場者に 商業地域活性化に関する アンケートを実施しました!

※アンケートにご協力ありがとうございました。

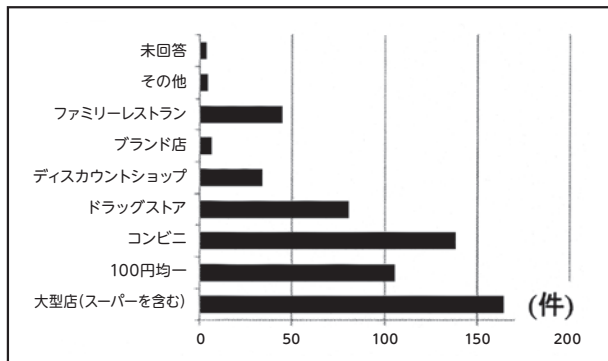
どのようなお店があればよいか?



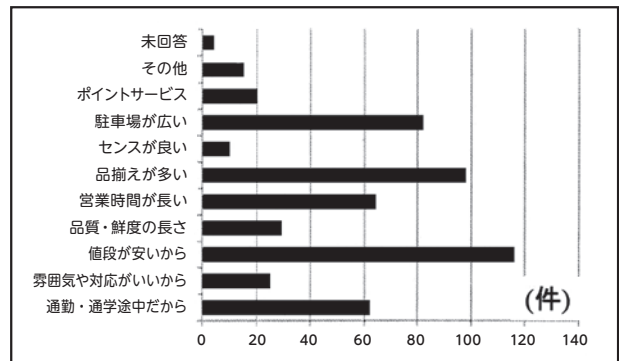
どのようにして情報を得るか?



日頃よく行くお店は?



その店によく行く理由は?



※詳しくはホームページをご覧ください。

URL <http://www.city.yoshinogawa.lg.jp/docs/2016071300039/>

☆ お店を開業してみませんか! ☆

吉野川市では、商業地域の活性化を図るため、空き店舗を活用し新たに事業を始める個人や法人などに対し、補助金を交付する吉野川市商業地域活性化支援事業をおこなっています。

※商業地域の区域図や補助対象要件、補助対象経費など、詳しくはホームページをご確認ください。

URL (吉野川市商業地域活性化支援事業補助金について)
<http://www.city.yoshinogawa.lg.jp/docs/2013032900024/>

QRコード



●問い合わせ 市商工観光課 ☎22-2226

2016年度 第2回吉野川市人権講座

「自分らしく生きる」 ～あなたのそばにいる性的マイノリティ～



講師 清水 展人 氏

(しみず ひろと)

NPO法人 Japan GID Friends 理事長
合同会社 インスパイア 代表
吉野川市人権講師団 講師

プロフィール

1985年神戸市に長女として生まれる。幼いころから性別に違和感があるものの、誰にも相談することができず一人悩む。18歳の時にGD(性別違和)と診断を受ける。自分自身を受け入れること、他人に心を開くこと、親との葛藤など、社会で自分らしく生きていくことにもがき苦しみ、自殺に追い込まれた経験を持つ。

21歳の時に海外で手術を行い、帰国後、戸籍上も男性として生きはじめる。2012年、周囲から「無理だ」と言われていた結婚をかなえ、妻と仲良く暮らしている。

現在、自分自身の経験を糧に、社会でともに暮らす全ての人にとって悩みの解消や勇気となるよう、NPO法人 Japan GID Friends を設立し理事長を務めている。また吉野川市人権講師団講師としても活動。ラジオやトークショー、全国各地の学校での特別授業、企業や教職員等の研修など、幅広く活動している。

日時 2016年9月4日[日]
受付 13:30～
講演 14:00～15:30

無料

場所 吉野川市文化研修センター
吉野川市鴨島町鴨島696-14
TEL 0883-22-0015



吉野川市人権課・吉野川市人権教育推進協議会では、各種人権問題をテーマとした人権講座を定期的開催いたします。

今年度は次のとおり講座を予定していますので、ぜひご参加ください。

- 第3回 テーマ:障がい者の人権 10月27日(木) 会場:吉野川市役所
講師 中央広域障がい者生活支援センター 工藤秀雄氏
- 第4回 テーマ:同和問題 平成29年1月17日(火) 会場:吉野川市役所
講師 徳島市立鮎喰教育集会所 弘瀬理沙氏
- その他 第13回吉野川市人権教育研究大会・講演会
平成29年2月4日(土) 会場:アメニティセンター
講師 明蓬館(めいほうかん)高等学校 南雲明彦氏

第2回 LGBT コミュニティスペース開催

開催日 9月22日(木・祝) 13:30～15:30
会場 吉野川市文化研修センター
講師 清水展人氏
会費 無料
定員 先着25人(希望者は事前に市人権課へご連絡ください。予約制です。)

●主催 市人権課・吉野川市人権教育推進協議会

●問い合わせ 市人権課 ☎22-2229

平成28年度自衛官募集案内

募集種目		募集人員	資格	受付期間 (締切日必着)	試験期日	合格発表	入(校)隊	待遇・その他
陸上自衛官 (看護)		参考(27年度) 陸 約5人	看護師免許を有し、保健師または助産師免許を有する者(見込含む)で36歳未満の方	9月1日～ 9月30日	11月26日	平成29年 1月6日	平成29年 4月上旬	採用時の階級は、経験年数等により異なる。
航空学生		参考(27年度) 海 約70人 (うち女子若干名) 空 約50人 (男女の区分なし)	高卒(見込含む) 21歳未満の方	9月8日まで	1次 9月22日 2次 10月15～20日 3次 11月12日～ 12月15日	1次 10月7日 2次 (海)11月9日 (空)11月4日 最終 平成29年 1月23日	平成29年 3月下旬 ～4月上旬	入隊後約6年で 3等海・空尉
一般曹候補生		参考(27年度) 陸 約2,670人 (うち女子約200人) 海 約1,000人 (うち女子約40人) 空 約750人 (男女の区分なし)	18歳以上27歳未満の方	9月8日まで	1次 9月16・17日 2次 10月6～12日 ※いずれか1日を 指定されます。	1次 9月30日 最終 11月11日	平成29年 3月下旬 ～4月上旬	入隊後2年9か月経過 以降選考により 3等陸・海・空曹
自衛官 候補生	男子	参考(27年度) 陸 約5,530人 海 約850人 空 約1,300人	18歳以上27歳未満の方	年間を通じて 行っております。	受付時にお知らせ します。	合格発表日は試験 日にお知らせ します。	採用予定通知書で お知らせします。	所要の教育を経て、3 か月後に2等陸・海・ 空士に任用 陸上(技術系を除く) は1年9か月、陸上 (技術系)・海上・航空 は2年9か月を1任 期として任用(以降2 年を1任期)
	女子	参考(27年度) 陸 約570人 海 約100人 空 約80人	18歳以上27歳未満の方	9月8日まで	9月23～27日 ※いずれか1日を 指定されます。	11月4日	平成29年 3月下旬 ～4月上旬	
防衛大学 校学生	推薦	人文・社会科学専攻 約20人 (うち女子約5人) 理工学専攻 約80人 (うち女子約10人)	高卒(見込含む)21歳未満 の、成績優秀かつ生徒会活 動等に顕著な実績を納め、 学校長が推薦できる方	9月5日～ 9月8日	9月24・25日	10月28日	平成29年 4月上旬	修学年限4年 卒業後約1年で 3等陸・海・空尉
	総合 選抜	約40人 (うち女子若干名) 人文・社会科学専攻及び 理工学専攻合わせて	高卒(見込含む) 21歳未満の方 (自衛官は23歳未満)	9月5日～ 9月8日	1次 9月24日 2次 10月29日・ 10月30日	1次 10月14日 最終 11月25日		
	一般 (前期)	人文・社会科学専攻 約65人 (うち女子約15人) 理工学専攻 約235人 (うち女子約15人)	高卒(見込含む) 21歳未満の方 (自衛官は23歳未満)	9月5日～ 9月30日	1次 11月5・6日 2次 12月6～10日	1次 11月25日 最終 平成29年 1月20日		
	一般 (後期)	人文・社会科学専攻 約10人 (うち女子若干名) 理工学専攻 約30人 (うち女子若干名)	高卒(見込含む) 21歳未満の方 (自衛官は23歳未満)	平成29年 1月21～27日	1次 平成29年 2月18日 2次 平成29年 3月10日	1次 平成29年 3月3日 最終 平成29年 3月17日		
防衛医科大学 校医学科学生		参考(27年度) 約85人	高卒(見込含) 21歳未満の者	9月5日～ 9月30日	1次 10月29日・ 10月30日 2次 12月14～16日	1次 11月30日 最終 平成29年 2月15日	平成29年 4月上旬	修学年限6年 医師免許取得後 2等陸・海・空尉
防衛医科大学 校看護学科学 生(自衛官候補 看護学生)		参考(27年度) 約75人	高卒(見込含) 21歳未満の者	9月5日～ 9月30日	1次 10月15日 2次 11月26・27日	1次 11月11日 最終 平成29年 2月3日	平成29年 4月上旬	修学年限4年 卒業後約1年で 3等陸・海・空尉
陸上自衛 隊高等工 科校生徒	推薦	約60人	男子中卒(見込含む)17歳 未満の、成績優秀かつ生徒 会活動等に顕著な実績を納 め、学校長が推薦できる方	11月1日～ 12月2日	平成29年 1月7～9日 ※いずれか1日を 指定されます。	平成29年 1月18日	平成29年 4月上旬	修学年限3年 卒業後は陸士長
	一般	約260人	男子で中卒(見込含む) 17歳未満の方	11月1日～ 平成29年 1月6日	1次 平成29年 1月21日 2次 平成29年 2月2～5日	1次 平成29年 1月27日 最終 平成29年 2月17日		
貸費学生		参考(27年度) 陸 約10人 海 空	大学の理学部、工学部の3・ 4年次または大学院(専門 職大学院を除く)修士課程 在学(正規の修業年限を終 る年の4月1日現在で26歳 未満(大学院修士課程在学 者は28歳未満))	11月1日～ 平成29年 1月10日	平成29年 1月28日	平成29年 4月下旬	卒業(修了)後	4月分から正規の 修業年限を終る月 まで毎月54,000円 貸与
予備 自衛官補	一般	陸 約1,400人	18歳以上34歳未満の方	7月1日～ 9月16日	9月30～ 10月3日 ※いずれか1日を 指定されます。	11月11日	教育訓練の 開始時期 平成28年 7月以降	階級は指定しない 教育訓練召集手当: 日額7,900円 所定の教育訓練修了後、 予備自衛官として任用
	技能	陸 約200人	18歳以上で国家免許資格な どを有する方(資格により 53歳未満～55歳未満の方)					

●問い合わせ 自衛隊徳島地方協力本部 鴨島地域事務所 ☎24-7008



・できごと

美郷ほたるまつり



大谷祥子さんと一緒に^{まろ}の演奏

5月28日から6月12日、美郷ほたる館などで美郷ほたるまつりが行われました。

6月11日は、箏曲家大谷祥子さんの箏や子どもたちによる太鼓の演奏、小田島旺流(竹繁文章)さんらによる津軽三味線の演奏のほか、種野小学校の児童による模擬店などの催しが行われ、大勢の家族連れでにぎわいました。

百歳の誕生日 おめでとうバースデー

5月30日に、山川町北島の井内サヨさんが百歳の誕生日を迎えられ、徳島県と吉野川

お花のプレゼント



ひかり乳幼児保育園の園児から

市から祝い状を贈りました。

井内さんは、現在も自宅で生活されており、大病もなく元気に過ごしているようです。普段は山へ山菜を採りに行ったり、海や川へ釣りに行ったりするなど、いろいろなところへ出掛けられており、長寿の秘訣は「常に向上心をもつこと」と語られていました。

吉野川市内の百歳以上の長寿者は30人(女性28人男性2人)になりました。



井内サヨさん

6月7日にひかり乳幼児保育園、6月10日に認定こども園めぐみ幼稚園めぐみ保育園の園児が市役所を訪れ、お花のプレゼントがありました。



認定こども園めぐみ幼稚園めぐみ保育園の園児から

スポーツ推進委員会 講習会

6月18日、吉野川市スポーツ推進委員会主催の講習会が、吉野川市交流センターで開催されました。

スポーツ活動を行う上で必要な知識・技術の向上を目的とした本講習会には、市内のスポーツ団体などから約80人が参加し、大塚製薬株式会社健康管理士一般指導員の中田英彦さんからは熱中症対策を、鴨島病院リハビリテーション部長の田村さんからは筋力をアップさせ、加齢によ

五九郎まつり



五九郎さんの服装で五九郎おどり

6月25日、JR鴨島駅前中央通りで、鴨島町出身の曾我廻家五九郎の至芸をたたえる「五九郎まつり」が行われ、鴨島小学校の児童による金管バンド、五九郎太鼓保存会による五九郎太鼓の演奏などが行われ、歩行者天国となった通りでは、子どもから大人までたくさんの方が催しや夜店を楽しんでいました。

社会を明るくする運動・ メッセージ伝達式

6月25日、五九郎まつりで法啓発パレード、7月1日には市役所1階市民ホールで内閣総理大臣からのメッセージ伝達式と、広報車による市内啓発パレードを行いました。



講習会

る体力の低下を防ぐ「介護予防体操」を、筋力トレーニング用のゴムチューブを使って実際に体を動かしながら学びました。



五九郎まつりでの法啓発パレード

国民年金だより

年金記録の確認はお済みですか？

ねんきん定期便などで、年金記録を確認した際に、少しでも疑問がある場合は、「ねんきん定期便・ねんきんネット専用ダイヤル」へご連絡いただくか、年金事務所に相談ください。

お早めにご相談ください！
(四国厚生支局からのお願い)

年金記録が間違っていると思われる方は、年金記録の訂正を請求することができます。

四国厚生支局においては、様々な調査を行い、中国四国地方年金記録訂正審議会の審議結果に基づき訂正（不訂正）の決定を行っています。古い期間の記録の調査においては、会社に給与台帳が残っていない、所得証明がとれないなど、証拠となる資料の収集が困難で、記録訂正に結びつかない場合もあります。自身の年金記録に疑問がある場合は、お早めに年金

事務所に相談ください。

ねんきん定期便・ねんきんネット専用ダイヤル

☎0570(058) 555

徳島北年金事務所

☎088(655) 0911

納付済期間などの問い合わせ

資格期間や保険料納付済期間を確認したい方は、年金手帳など（本人確認できるもの）を持参の上、左記窓口へお越しください。

市国保年金課 ☎22-22213

徳島北年金事務所

☎088(655) 0911

(徳島市佐古三番町12番8号)

社会保険労務士会による無料年金相談

各種年金の請求および届け書の受け付けもできます。

申し込みは、街角の年金相談センター徳島（オフィス）または、国保年金課（本館1階）までお電話ください。

予約の際に、住所、氏名、生年月日、基礎年金番号、電話番号、相談内容などについて確認させていただきます。

相談日時・場所

▽8月25日(木)午前10時～午

後3時/本館1階相談室

▽9月29日(木)午前10時～午

後3時/本館1階相談室

※基礎年金番号が分かるもの、印鑑、本人確認書類、ねんきん定期便などが必要で

す。

街角の年金相談センター徳島

(オフィス)

☎088(657) 3081

納付猶予制度
50歳未満に拡大

平成28年7月1日から制度改正により、納付猶予制度の対象年齢が30歳未満から50歳未満に拡大されました。国民年金保険料を納めることが経済的に困難な場合は、納付免除・納付猶予の制度をご利用ください。

日本年金機構では、国民年金保険料を納付期限までに納めていただけない方に対して、電話、書面、面談により早期に納めていただくよう案内を行っています。



おしえて!! 歯医者さん

第4回 口の中のがん?

質問 口の中に口内炎ができてなかなか治りません。悪いものではないか心配です。どうしたらよいのでしょうか？

回答 体の他の場所と同じように、口の中にもがんはできます。唇や歯ぐき、舌、口蓋（上あごの硬い部分）など、歯以外の全ての部分にがんができる可能性があります。

口内炎は、基本的に数日もあれば自然に治ります。しかし、3週間以上も治らない口内炎があれば、がんの可能性があります。また、口内炎は膨れてくることはあまりありませんが、がんは膨れてくる場合が多いです。口内炎以外でも、「急に歯ぐきが膨れてきて入れ歯が合わなくなった」、「急に歯がぐらぐらした」などの症状があれば、がんの可能性があります。ただし、細菌感染による炎症の可能性もありますので、まずはかかりつけの歯科医院を受診されることをお勧めします。

【吉野川市歯科医師会】



舌の下面にできたがん
(徳島大学歯学部口腔外科
宮本洋二教授提供)

口の中にできるがんの原因として、最も多いと考えられるのは喫煙です。その他、飲酒、入

お口の質問を募集しています。下記までメールまたはFAXでお寄せください。

●お口の質問について(窓口)●

吉野川市企画財政課 FAX 22-2244 メールアドレス kikaku@city.yoshinogawa.lg.jp

福祉避難所について

福祉避難所とは、災害発生時に一般の避難所での生活に支障をきたす障がい者などの災害時要援護者を受け入れるため、特別の配慮がなされた避難所のことです。

福祉避難所の対象者は、高齢者や障がい者など、避難所生活において何らかの特別な配慮を必要とする方で、身体などの状況が特別養護老人ホームまたは老人短期入所施設などへ入所するに至らない程度の方およびその家族です。

注意点

福祉避難所は、災害時に必要に応じて開設される二次的避難所であり、最初から避難所として利用することはできませんので注意が必要です。

まず、近くにある一般の避難所へ避難していただきます。

次に、避難された方々の身体などの状況から、避難所での生活が困難と判断される場合に福祉避難所が開設され、必要性の高い方から優先的に移っていただけます。

福祉避難所一覧

施設名	住所
障がい者支援施設 野菊の里	鴨島町敷地1463番地1
デイケア鈴木内科	鴨島町敷地15番地7
介護老人保健施設 長寿園	鴨島町内原432番地
介護老人保健施設 やすらぎ荘	鴨島町上下島495番地5
養護老人ホーム あけわ	鴨島町鴨島538番地8
特別養護老人ホーム 水明荘	川島町川島106番地
軽費老人ホーム 健祥会ヴィラ	川島町栗村361番地1
医療法人 さくら診療所	山川町前川212番地6
養護老人ホーム 芳越荘	山川町青木17番地
特別養護老人ホーム 美山苑	山川町祇園51番地
特別養護老人ホーム 美郷	美郷字毛無92番地17

●問い合わせ 市社会福祉課 ☎22-2261

消費者ひろば

「お試し」のつもりが
定期購入に!?

消費者がネット上で「健康に良い」、「ダイエット効果あり」とうたう広告を見て、商品を通常価格より安い価格で購入したつもりが、実際は定期購入契約だったというトラブルが増えています。消費者が停止手続きをしないと、自動で定期購入契約へと、いつの間にか切り替わっていたというものもあります。

また、解約を申し出ようとしたところ、「事業者へ電話がつかない」「初回価格だけ支払えばよい」と思っていたのに事業者から通常価格を請求された」という相談もみられます。購入の際には、広告をうのみにせず、契約内容や解約条件をきちんと確認することが大切です。もしトラブルになった場合には消費者情報センターに相談しましょう。

問い合わせ

市総務課（相談窓口）

☎22-2231

県消費者情報センター
☎088(623)0110

「消費者ひろば」は、徳島県金融広報委員会の助成金を利用して作成しています。



災害時の指定緊急避難場所・指定避難所について

吉野川市では、万一来に備え、市内の小・中学校や公民館などを指定緊急避難場所・指定避難所に指定しています。指定している施設は次のとおりですので、有事に備え位置や経路などを確かめておきましょう。

避難場所・・・災害の発生やその他の危険から身を守るために、一時的に避難する場所
 避難所・・・災害が起きた時に、自宅で住めなくなった人たちが一定期間、避難生活をする場所

指定緊急避難場所・指定避難所 一覧

指定緊急避難場所

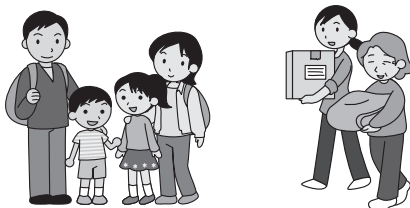
地区	番号	名称	収容人数	耐震性	異常現象区分					
					洪水	崖崩	土石流	地震	地滑り	大規模火災
鴨島	1	吉野川市役所	100	●	●	●	●	●	●	●
	2	鴨島公民館	200	●	●	●	●	●	●	●
	3	上浦小学校	650	●		●	●	●	●	●
	4	牛島小学校	800	●		●	●	●	●	●
	5	鴨島東中学校	1000	●	●	●	●	●	●	●
	6	知恵島小学校	450	●		●	●	●	●	●
	7	鴨島小学校	500	●	●	●	●	●	●	●
	8	県立吉野川高校体育館	200	●		●	●	●	●	●
	9	鴨島第一中学校	800	●	●	●	●	●	●	●
	10	森山小学校	600	●	●	●	●	●	●	●
	11	飯尾敷地小学校	650	●		●	●	●	●	●
	12	西麻植小学校	550	●		●	●	●	●	●
川島	13	吉野川市交流センター	150	●		●	●	●	●	●
	14	川島公民館	100		●	●	●		●	●
	15	川島小学校	400	●		●		●	●	●
	16	県立川島高校体育館	250	●	●	●	●	●	●	●
	17	学島小学校	400	●		●	●	●	●	●
	18	市立川島中学校	500	●		●	●	●	●	●
山川	19	山川地域総合センター	200	●	●	●	●	●	●	●
	20	山瀬小学校	550	●		●	●	●	●	●
	21	山川中学校	1000	●		●	●	●	●	●
	22	川田小学校	600	●	●	●	●	●	●	●
	23	川田西小学校	450	●	●	●	●	●	●	●
	24	川田中小学校	550	●	●	●	●	●	●	●
美郷	25	吉野川市ふるさとセンター	300	●	●	●	●	●	●	●
	26	美郷老人福祉センター	200	●	●			●		●
	27	種野小学校	300	●	●			●		●
	28	美郷中学校	1000		●			●※		●
	29	中枝小学校	200		●			●※		●
	30	東山小学校	250		●			●※		●

※グラウンドのみ

指定避難所

地区	番号	小学校区	名称	収容人数	異常現象区分		
					地震	水害	土砂
山	41		山瀬小学校	300	●	●	●
			山瀬小学校体育館	250	●	●	●
	42		西久保地区コミュニティセンター	30	●	●	●
	43		元木会館	50		●	●
	44	山瀬	忌部農業構造改善センター	50	●	●	●
	45		山川中学校	500	●	●	●
	46		山川中学校体育館	500	●	●	●
	47		山川体育館	400	●	●	●
	48		八坂会館	100	●	●	●
	49		瀬詰教育集会所	50	●	●	●
	50	川田	瀬詰老人会館	120	●	●	●
	51		山川地域総合センター	200	●	●	●
	52		吉野川市アメニティセンター	100	●	●	●
	川	52	川田小学校	300	●	●	●
			川田小学校体育館	300	●	●	●
	53		川田西	川田西小学校	200	●	●
		川田西小学校体育館		250	●	●	●
	54		舟戸農業構造改善センター	50	●	●	●
美	55	川田中	川田中小学校	300	●	●	●
			川田中小学校体育館	250	●	●	●
	56	川田中	中部農業構造改善センター	50	●	●	●
	57		三ヶ名ふれあいセンター	30	●	●	●
	58		榎谷集会所	30	●	●	
	59		中村	中村集落センター	20	●	●
60	種野	種野小学校	300	●	●		
61		美郷中学校	500	●	●	●	
62		美郷中学校体育館	500	●	●	●	
63		美郷老人福祉センター	200	●	●		
64		三山老人憩の家	50		●	●	
65		種野集落センター	30	●	●	●	
郷	66	中枝	榎山集落センター	20	●	●	●
			中枝小学校	100	●	●	
	67	中枝	中枝小学校体育館	100	●	●	
	68		吉野川市ふるさとセンター	300	●	●	●
	69		中枝老人憩の家	50		●	
	70		東部集落センター	15	●	●	●
	71		西部田平集落センター	20	●		●
	72		城戸下浦高開集落センター	20	●	●	●
	73	東山	中古井広域集落センター	20	●	●	●
	74		東山老人憩の家	50		●	
75	上谷集落センター		20	●	●		
			東山小学校	100	●	●	
			東山小学校体育館	150	●	●	

地区	番号	小学校区	名称	収容人数	異常現象区分			
					地震	水害	土砂	
鴨	1	上浦	上浦小学校	500	●	●	●	
			上浦小学校体育館	150	●	●	●	
2		上浦公民館	250	●	●	●		
牛島	3	牛島	牛島小学校	600	●	●	●	
			牛島小学校体育館	200	●	●	●	
			牛島公民館	80	●	●	●	
			鴨島東中学校	800	●	●	●	
5		鴨島東中学校体育館	200	●	●	●		
6		牛島体育館	200	●	●	●		
知恵島	7	知恵島	知恵島小学校	300	●	●	●	
			知恵島小学校体育館	150	●	●	●	
8		知恵島公民館	60	●	●	●		
鴨島	9	鴨島	鴨島小学校	300	●	●	●	
			鴨島小学校体育館	200	●	●	●	
	10		鴨島体育館	300		●	●	
	11	鴨島	鴨島公民館	200	●	●	●	
	12		鴨島老人福祉センター	100	●	●	●	
	13		文化研修センター	100	●	●	●	
	14		吉野川市役所	100	●	●	●	
	15		神島会館	80	●	●	●	
	16		県立吉野川高校体育館	200	●	●	●	
	17		鴨島第一中学校	600	●	●	●	
		鴨島第一中学校体育館	200	●	●	●		
森山	18	森山	森山公民館	100	●	●	●	
			岡野コミュニティセンター	50	●	●	●	
	19		森山小学校	400	●	●	●	
	20		森山小学校体育館	200	●	●	●	
	飯尾敷地	21	飯尾敷地	飯尾敷地小学校	500	●	●	●
				飯尾敷地小学校体育館	150	●	●	●
飯尾敷地コミュニティセンター				100	●	●	●	
22		野菊の里	150	●	●	●		
西麻植	24	西麻植	西麻植小学校	400	●	●	●	
			西麻植小学校体育館	150	●	●	●	
			西麻植会館	100	●	●	●	
			西麻植公民館	100	●	●	●	
川島	27	川島	川島公民館山田西分館	20	●	●	●	
			城山老人福祉センター	80	●	●	●	
	28		川島公民館	100		●	●	
	29		川島こども園	200	●	●	●	
	30		川島体育館	200	●	●	●	
	31		川島小学校	200	●	●	●	
	32		川島小学校体育館	200	●	●	●	
	33		吉野川市交流センター	150	●	●	●	
	34		こだま会館	100	●	●		
	35		川島小学校	200	●	●		
学島	36	学島	川島公民館学西分館	200	●	●	●	
			川島老人福祉センター	250	●	●	●	
			学島小学校	500	●	●	●	
			学島小学校体育館	200	●	●	●	
			37		東児島老人憩の家	30	●	●
38		川島公民館学西分館	30	●	●	●		
39		川島老人福祉センター	50	●	●	●		
40		学島小学校	200	●	●	●		
		学島小学校体育館	200	●	●	●		



●問い合わせ 市防災対策課 ☎22-2235



お知らせ

道路沿いの庭木の管理について

私有地において繁茂した庭木（枝葉）および雑草が、道路上に張り出した状態になると、道路通行の支障となります。また、これに起因する事故が発生した場合、その所有者が管理責任を問われるケースもあります。

安全に道路を利用していただくため、個人所有地の庭木および雑草については、**剪定・伐採・除草**などの適正管理を行っていただきますようお願いいたします。

「児童扶養手当」の請求はお済みですか
児童扶養手当は、父母の離婚などで父または母と生計を同じくし

ていない児童を監護・養育している方に支給されます。手当を受ける資格があっても、請求をしないと受けることができませんので、該当すると思われる方は手続きをしてください。

ただし、監護・養育している方の所得により、手当の一部または全部が支給されることがあります（過去に所得が高く請求していない方でも、前年中の所得状況で手当が支給される場合もあります）。

公的年金を受けている方は児童扶養手当を受給できませんでしたが、平成26年12月以降は年金額が児童扶養手当より低い方は、その差額分の児童扶養手当を受給できるようにになりました。

両親のうち父または母が重度の障がい者で、児童扶養手当より障害年金の子加算が低い場合は、所定の手続きを行えば児童扶養手当を受給することもできましたが、

平成26年12月以降は、子加算を受けている場合は、まず障がい年金の子の加算金を申請して、変更後の年金額と児童扶養手当額を比較し、年金額が低い場合は児童手当との差額を支給するよう変わりました。

「児童扶養手当現況届」の提出について

現在、児童扶養手当を受けている方は、8月中に「児童扶養手当現況届」の提出がないと8月以降の手当が受けられなくなりますので、必ず期間中に手続きをしてください。

受付期限 8月31日(水)（土・日を除く）まで
受付場所 子育て支援課（本館1階）
※支所では受け付けていません。

持参物 印鑑（スタンプ印・ゴム印以外）、児童扶養手当証書（平成27年度受給対象者の方）
※状況に応じて、他に提出書類が

必要な場合があります。



問い合わせ

市子育て支援課 ☎22-2266

平成28年熊本地震への募金のお礼と支援の報告

このたびの熊本地震で、被災された方々を支援するための募金に対し、多くの市民の皆さんにご協力をいただき、誠にありがとうございました。

お寄せいただいた募金32万5989円は、全額熊本県に義援金として送金しました。

また、吉野川市役所からは、関西広域連合支援チームの一員として、6人の職員を現地（益城町）に派遣しました。

被災地の1日も早い復興をお祈りしています。

問い合わせ

市防災対策課 ☎22-2235

民生委員・児童委員が 決まりました

欠員となっていた鴨島地区および美郷地区の民生委員・児童委員が次のとおり決まりました。

●民生委員・児童委員〈鴨島地区〉

委員氏名 大塚 ふみさん

担当地区 殿郷

●民生委員・児童委員〈美郷地区〉

委員氏名 尾崎 暢威さん

担当地区 月野・中谷・殿河・

木屋浦

問い合わせ

市社会福祉課 ☎22-2261

FAX 22-2260

暴力(DV)相談について

DV(ドメスティック・バイオレンス)とは、配偶者(事実婚や元配偶者を含む)や恋人など身近なパートナーから受ける暴力で、次のようなものがあります。

●身体的暴力 殴る蹴る。物を投げつける。突き飛ばす。

●精神的暴力 人格を否定するよ

うな暴言。無視する。脅す。

●性的な暴力 性的な行為の強

要。避妊に協力しない。

●社会的暴力 外出を制限。電話や交友関係を監視。

●経済的暴力 生活費を渡さない。外で働くことを禁じる。

DVは、犯罪となる行為を含む重大な人権侵害です。一人で悩まずご相談ください。

相談先・問い合わせ

徳島県中央子ども女性相談センター ☎088(652)5503
市子ども相談室 ☎22-2267
市人権課 ☎22-2229

募 集

災害時におけるお金の備え
一緒に学ぼう防災対策

とき 9月2日(金)

午後1時30分～3時

ところ 川島公民館 2階ホール
※エレベーターはありません。

講師 玉田 樹身英さん

受講料 無料

持参物 筆記用具

定員 30人

問い合わせ・申し込み

川島公民館 ☎25-2180

9月1日「防災の日」に情報伝達訓練を実施します

国では、9月1日「防災の日」に南海トラフ地震を想定した、総合防災訓練を実施します。吉野川市においては、防災行政無線などを用いた緊急地震速報伝達訓練を実施します。家庭や職場、学校などそれぞれの場所で、「周囲の状況に応じて、速やかにあわてずに、まず身の安全を確保する」など地震発生時の身を守る行動を実際に行ってみましょう。短い時間で慌てず身を守る行動をとるためには、日頃からの訓練が大切です。ご理解・ご協力をよろしくお願い致します。

◇訓練日時

平成28年9月1日(木) 午前10時ごろ

※情報伝達手段

防災行政無線、吉野川市防災・情報メール(旧防災メール)

☆身を守る行動とは

1. 屋内にいるとき・・・頭を保護しながら、丈夫な机の下などに隠れる
2. 人が大勢いる施設・・・その場で頭を保護し、揺れに備え低い姿勢をとる
3. エレベーター乗車時・・・最寄りの階で停止させ、すぐに降りる
4. 屋外にいるとき・・・ブロック塀などの倒壊などに注意し、すぐに離れる

●問い合わせ 市防災対策課 ☎22-2235

ひとりで悩まずに相談してください。

とくしま自殺予防センター ☎088(602)8911 9:00~16:00(土・日・祝日・年末年始除く)



生活トピックス

巡回職業相談

対象者 職業相談希望の方
内容 県内求人情報の提供と職業相談、職業についての知識や就職の心構えについて指導
※雇用保険の受け付けは行いません。

【川島】

とき 9月14日(水)
午後1時30分～2時30分

ところ こだま会館

【山川】

とき 10月3日(月)
午前10時～11時30分

ところ 八坂会館



問い合わせ

ハローワーク吉野川 ☎24-2166

平成28年度徳島中央広域連合消防職員採用試験

(平成29年4月採用予定)

職種 消防吏員

募集人員 3人程度

受験資格 平成3年4月2日から平成11年4月1日までに生まれた方

試験種別 高等学校卒業程度

一次試験日 10月16日(日)

受付期間 8月15日(月)～8月29日(月)

※郵送による申し込みについては当日消印まで有効です。

問い合わせ・申し込み

〒776-0013

吉野川市鴨島町上下島21番地1
徳島中央広域連合 事務局総務課
☎22-2255

※なお、申し込み用紙については、徳島中央広域連合事務局総務課、各消防署、吉野川市役所市民課(1階)および各支所窓口、阿波市役所市民課(1階)および各支所窓口で配布しています。詳しくは徳島中央広域連合ホームページに掲載しています。

ホームページ

<http://www.tcu.or.jp/>

第188回まちかどコンサート 24時間テレビチャリティーコンサート

出演者 オールウェイズ(ジャズバンド)、カモカモミール(オカリナ)、フラナニ(フラダンス)、山下順(ギター弾き語り)他多数

とき 8月27日(土) 午後5時～9時

ところ JR鴨島駅前老人ホームあけわ敷地内(雨天決行)

連絡先

まちかどコンサート実行委員会
☎24-2400 (鎌田)

郷土を学ぶ「本当にすごい! 阿波忌部」受講者募集

定員 30人 **受講料** 3,000円

日程・内容

第1回 8月28日(日)
午前10時～正午

○講演「阿波忌部と鹿服神事」
講師 三木信夫さん(阿波忌部直系 三木家当主)

○吉野川市の取り組み「麻農業の復活に向けて」

第2回 9月19日(月・祝)
午後1時30分～4時

○吉野川市が実施する麻シンポジウムの聴講

第3回 11月6日(日)
午前9時30分～午後2時

○高越山の不思議発見巡り
講師 高越山を守る会
※高越山山頂などを巡ります

第4回 平成29年1月22日(日)
午前10時～正午

○講演「ふるさとを誇る」
講師 須恵泰正氏(郷土研究者)

○意見発表、まとめ



問い合わせ・申し込み

市アメニティセンター
☎42-6611

清掃ボランティアのご案内

除草作業、清掃作業を行います。

江川湧水源周辺

集合場所 江川湧水源「いやしの舎」
(吉野川医療センター西側)

作業日時 9月1日(木)
午前6時30分～7時30分

多津美橋～江川・鴨島公園

集合場所 多津美橋あずまや(鴨島第一中学校西側)

作業日時 9月1日(木)
午前7時～8時



問い合わせ

NPO法人江川エコフレンド
☎090(9553)9760(岡田)

8月は『食品衛生月間』です!

食中毒予防の3原則

食中毒菌を「付けない、増やさない、やっつける」

①付けない

◆調理前にはせっけんで必ず手を洗いましょう。

◆魚や肉を切った包丁・まな板は、必ず洗浄・消毒してから使いましょう。

◆包丁・まな板は、肉用・魚用・野菜用に分けて使うとさらに安全です。

②増やさない

◆冷蔵庫内は10度以下、冷凍庫内はマイナス15度以下に維持しましょう。

◆冷凍された食品の解凍は冷蔵庫内や電子レンジで行い、室温で自然解凍するのは避けましょう。

◆生ものや冷凍食品を購入するときは最後に買い、帰宅後はすぐに冷蔵庫に入れましょう。

◆冷蔵庫に入れても細菌はゆっくり増殖します。冷蔵庫を過信せず、早めに食べるようにしましょう。

◆調理後は速やかに食べ、作り置きはやめましょう。

③やっつける

◆食品はしっかり中心部まで加熱しましょう。

◆野菜など生で食べるものは、流水で十分に洗いましょう。

◆使用後の包丁・まな板・たわしなどは熱湯消毒し、よく乾燥させましょう。



O157などの腸管出血性大腸菌による食中毒に注意!

例年夏場に、腸管出血性大腸菌による食中毒や感染症が多発しています。腸管出血性大腸菌は、75度で1分間以上加熱することにより死滅します。食中毒を予防するために、生肉や加熱不十分な肉類の摂取は避け、肉の中心部まで十分に加熱してから食べるようにしてください。

問い合わせ

吉野川保健所 生活衛生担当
☎36-9016

生活トピックス

献血活動にご協力ください

7月19日には、吉野川市役所で献血活動が行われました。皆さんの善意により、多くの方にご協力をいただきました。

今後、9月上旬には午前9時30分から正午まではママの店西麻植店、午後1時30分から4時30分まではキョーエイセレクト店で、12月および来年1月には、市内のスーパーマーケットや吉野川市役所で実施を予定していますので、献血活動へのご協力をお願いします。

※県内の医療機関では、毎日70～80人分の400ml献血が必要です。

問い合わせ・申し込み

鴨島ライオンズクラブ

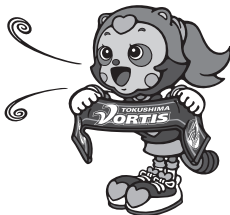
☎24-5222

徳島ヴォルティスホームゲームスケジュール

とき 8月21日(日) 午後6時

対戦相手 東京ヴェルディ

会場 鳴門・大塚スポーツパーク
ポカリスエットスタジアム



©2009 TOKUSHIMA VORTIS CO.,LTD.

問い合わせ

徳島ヴォルティス株式会社

☎088 (672) 7339

ホームページアドレス

<http://www.vortis.jp/>

くらしのサポーター募集中!!

行政から発信される消費者情報を周りの消費者(家族、友人、近所や職場など)に広めたり、周りの消費者の相談を行政につなぐなどのボランティア活動をする18歳以上の方と団体を募集しています。

問い合わせ

徳島県消費者情報センター

☎088 (623) 0612

(水曜日・祝日・年末年始を除く)

ホームページ

<http://www.pref.tokushima.jp/shohi>



社協婚活イベント 早く恋シリーズ第8弾

『やっぱ肉だぜ! 残暑を吹き飛ばせ☆BBQ大作戦!』

参加者募集

地域活性化・少子化対策の一環として、社協で実施している婚活支援事業です。

とき 9月11日(日) 午前10時～午後2時

ところ 美郷ほたる館(吉野川市美郷字宗田82番地1)

内容 バーベキュー

参加資格 県内在住で未婚の25歳から45歳までの男女

募集人数 男女各15人(応募者多数の場合は、吉野川市内在住の方を優先とし、抽選します)

参加費 男性 3,000円

女性 2,500円

募集期限 8月31日(水)

申込方法 メールまたは電話でお申し込みください。申し込みには、必ず「9・11婚活イベント参加申込」とし、郵便番号・住所・氏名・年齢・性別・連絡のとれる電話番号をご記入ください。

メールアドレス info@yosssa.jp

問い合わせ

吉野川市社会福祉協議会 地域福祉課 ☎25-5533



申込用QRコード



阿波吉野川警察署だより

◎青少年の家出を防ごう

家出の理由

☆生活リズムの変化から

長期の夏休みから、子どもたちは地域社会の中で貴重な体験をします。ところが、夏祭りなどの特別な催し事で、夜更かしや朝寝坊をして、生活のリズムが乱れがちです。「友達ともっと遊んでいたい」「もっと自由な時間が欲しい」といった欲求から、休み明けの時期には、家出をする場合があります。

☆「自我の目覚め」や「自立心の芽生え」から

ある日突然、子どもの態度や言葉に反発が表れることがあります。これは、自我の目覚めから自立心の高まりとともに、親への批判的態度が生まれてくるからです。このことが原因となって家出をする場合があります。

☆現実逃避の形態として

「宿題ができていない」「勉強をするのがいやだ」といった、現実からの逃避の一つの形態として、家出や無断外泊をする子どもがいます。

◎家出・無断外泊を防ぐために

☆家庭では子どもの成長を少しずつ認めましょう

○家庭内での不安や不満を解消できるよう、子どもの話をまずはじっくりと聞いてあげる。

○子どもの良さを認め、それを言葉に出して伝えましょう。

○親子で汗を流して作業をしながら、社会のルールを正しく教えましょう。

☆地域社会では、まず大人がルールを守って子どもを育てていきましょう。

○よその子だからといって放っておかず、「愛の一言」をかけましょう。

○親同士が地域の仲間として、地域活動への参加を誘い合しましょう。

○子どもたちに、清掃活動や祭りなどの地域活動へ参加するよう呼びかけ、地域の一員として仲間の輪に入れましょう。

○スポーツや社会参加活動を通して、たくましい体と心、優しさと思いやりをもてる社会人に育てていきましょう。

問い合わせ

阿波吉野川警察署 ☎25-6110

鴨島町交番 ☎24-2331



広報よしのがわに関する問い合わせは市企画財政課まで

☎22-2221 FAX22-2244

生活トピックス

鴨島公民館だより

★江川わくわくホールイベント案内

○宝くじ文化公演

ミュージカル

白雪姫 ～グリム童話より～

前売券発売中!!

とき 9月18日(日)

開場 午後1時30分

開演 午後2時

入場料 一般1,000円

(当日1,500円)

高校生以下500円

(当日700円)

※宝くじ助成による特別料金

チケット販売所 吉野川市鴨島公民館、吉野川市文化研修センター、吉野川市アメニティセンター、紀伊國屋書店徳島店、宮脇書店鴨島店、平惣(石井店・タクト店・田宮店)



★講座案内

○元気づくり体操 ～楽しい脳体操～

とき 8月25日(木) 午後1時30分～3時

○子どもえいが会

～日本のおばけ話シリーズ～

とき 8月27日(土) 午前10時30分

○健康セミナー

～腰痛のその対策～

とき 9月5日(月)午後3時～4時

○楽しい介護 ～高齢者に効果の高い漢方薬のお話～

とき 9月7日(水) 午後1時30分～2時45分

○やさしい経済

～これからの株価の見通しと資産運用～

とき 9月9日(金) 午後1時30分～2時45分

★募集

○木目込人形教室 ～来年の干支作り～

とき 9月30日(金)、10月8日(土)、10月22日(土)、10月28日(金) 午後2時～

定員 20人

材料費 2,500～3,500円

★熊本地震災害義援金の報告とお礼

37,355円を日赤へ送金することができました。ご協力ありがとうございました

問い合わせ・申し込み

鴨島公民館 ☎24-5111 FAX24-5113

文化研修センター通信

○平成28年度前期講座作品展＆発表会のお知らせ

とき 作品展：9月16日(金)～18日(日)

発表会：9月17日(土)～19日(月・祝)

平成28年度前期講座生による作品展・発表会を開催します。平成28年度の後期講座募集も行いますのでご覧ください。

○平成28年度後期講座案内

受講期間 10月15日(土)～平成29年3月28日(火)

受付期間 8月22日(月)～9月25日(日)

受付場所 吉野川市文化研修センター事務局

受講料 10回コース：5,000円

20回コース：10,000円

※詳細は講座案内をご覧ください。市内の公民館や文化施設などにあります。

※各種講座については次の表をご覧ください。

問い合わせ・申し込み

文化研修センター ☎22-0015

	講座名	講師	時間		講座名	講師	時間
10 回 コ ー ス	クラフトバンド	近藤 恭子	月 10:00～12:00	20 回 コ ー ス	初級A・24式太極拳	吉川安輝子	月 10:30～11:30
	絵手紙	海原 敏文	月 10:00～12:00		さくら初級長唄三味線	稀音家四郎五郎	月 14:00～16:00
	自然の素材を織る	島田ひろみ	月 13:00～17:00		初級太極拳B	新居理恵子	月 19:30～20:30
	茶道(表千家)	河野 友子	月 19:00～21:00		すっきりヨガ	尾崎ひとみ	火 19:00～20:00
	やさしいオカリナ	森見 美子	月 19:30～21:00		陶芸	森本 俊彦	火 13:00～15:00
	楽しいペン字	長井あゆみ	火 10:00～11:30		日本舞踊(音羽流)	音羽菊芝幸	火 19:00～21:00
	編物・手芸	森 悦子	火 13:00～15:00		大正琴	山本源淑	水 9:00～11:00
	童謡・唱歌 愛唱歌	一宮 佳苗	火 13:30～15:30		やさしいヨーガ	高田 順子	水 10:00～11:30
	しゃべり方教室	宮本 武敏	火 19:00～20:30		藍染め	藤井 和栄	木 9:00～11:00
	かざら工芸	家形笑美子	木 10:00～15:00		実用書道	寺内 金子	木 13:00～15:00
	現代水墨画	加統 勢一	木 13:30～15:30		民謡	藤本秀森寿	木 19:00～21:00
	七宝焼	山田 和子	金 9:00～13:00		32式太極拳	市原 正弘	木 20:00～21:00
	和裁	杉野 恵子	金 13:00～17:00		32式太極剣	黄 麗	木 18:50～19:50
	NEW写真とテーマ	小倉 隆人	金 18:30～20:30		木目込人形	小林 鳳美	金 10:00～12:00
	楽しい篆刻	射場 少藍	金 19:00～21:00		楽しく学びま書2	河野 多美	金 19:00～21:00
	英会話	新居 博	金 13:30～15:30		未生流笹岡(いけ花)	岡田 和甫	土 13:30～16:00
	素敵なビーズアクセサリ	松本加容子	土 10:00～12:00		着物着付け	桑田 律子	土 14:00～16:00
	池坊いけばな	谷本 秀翠	土 10:00～12:00		民謡三味線	藤本秀森幸	土 19:00～21:00
花で生活を楽しむ	近藤 佐起江	土 10:00～12:00	洋画	下時 治郎秀臣	土 19:00～21:00		
短歌	日向 海砂	土 13:00～17:00					
ねんどの花クレイアート	竹内 房子	土 13:00～17:00					
パッチワーク・小物	高浜 玲子	土 13:30～15:30					



8月は「電気使用安全月間」です。
【タコ足配線はやめましょう】

平成28年度臨時福祉給付金および障害・遺族基礎年金受給者向け給付金のご案内

平成28年度臨時福祉給付金

平成26年4月からの消費税率引き上げに伴い、低所得の方に対して一人当たり3千円が支給される制度です。

○支給対象者

平成28年度分の市民税（均等割）が課税されていない方が対象ですが、ご自身を扶養している方が課税されている場合や、生活保護制度の被保護者となっている場合などは対象外となります。

障害・遺族基礎年金受給者向け給付金

賃金引き上げの恩恵が及びにくい低所得の障害・遺族基礎年金受給者の方に対して、一人当たり3万円が支給される制度です。

○支給対象者

平成28年度臨時福祉給付金の支給対象者で、次のいずれかの年金について平成28年5月分を受給されている方が対象ですが、年金生活者等支援臨時福祉給付金（高齢者向け）を受給された方は対象外となります。

- ・障害基礎年金または遺族基礎年金
- ・昭和61年3月以前に受給権が発生した障害年金のうち、障害基礎年金に相当する障害等級が1級または2級（船員保険の職務上の障害年金は1～5級）の障害年金

申請について

該当すると思われる方には、9月中旬から順次、申請書を送付します。

なお、未申告の方で該当すると思われる場合は、税務課（本館2階）で申告を行った上で、社会福祉課（本館2階）まで申し出てください。

また、障害・遺族基礎年金受給者向け給付金については、支給対象となる年金の支払いを証明する書類の提出が必要です。

○申請期間

平成28年9月中旬～平成29年1月4日（水）期限厳守（郵送の場合は平成29年1月4日の消印まで有効）

●給付に関する問い合わせ

市社会福祉課 臨時福祉給付金窓口

☎36-1177 FAX 22-2260

●市民税に関する問い合わせ

市税務課

☎22-2215 FAX 22-2247

☎088(677)3666

徳島県後期高齢者医療広域連合事務局事業課

問い合わせ

なお、すべてのお薬にジェネリック医薬品があるとは限りませんので、利用を希望される場合は、医師や薬剤師にご相談ください。

通知の対象者は、本年5月に医療機関で新薬を処方され、ジェネリック医薬品に切り替えた場合に自己負担額が大きく軽減される方です。

ジェネリック医薬品とは、新薬の特許が切れた後に、同じ有効成分を使って作られ、新薬と同等の効果、効能を厚生労働省から承認されている医薬品です。

徳島県後期高齢者医療広域連合では、現在処方されている新薬をジェネリック医薬品に切り替えた場合に、自己負担額がどれくらい軽減できるのか、その一例をお知らせする通知を9月下旬に送付します。

ジェネリック医薬品による自己負担額軽減のお知らせを発送します



8月は「電気使用安全月間」です。
【電気製品をぬれた手で扱わないようにしましょう】

介護予防サポーター募集!!

～みんなと一緒に介護予防!!～

介護予防サポーターは地域の介護予防活動の中心となるボランティアです。今年度も、介護予防に取り組むための『介護予防サポーター育成講座』を開催します。介護予防のために必要なことを学び、自分のできる範囲で仲間と一緒に取り組んでみませんか。

受講修了後は、介護予防サポーター（介護予防のボランティア）として、地域での介護予防のために活動できます。たくさんの方のご参加をお待ちしています。

講座名 介護予防サポーター育成講座

- 対象者 市内に住民登録のある方
- 日程・内容 下記日程のとおり（3回の日程ともご参加ください）
- 実施場所 吉野川市役所 本館3階
- 参加費 無料
- 募集人数 30人
- 募集期間 9月16日(金)まで



実施日時	講座内容
9月30日(金) 午後1時30分～ 3時30分	<ul style="list-style-type: none"> ◆開講式 ◆なぜ、地域で介護予防が必要か ◆高齢者のからだの特徴（保健師） ◆介護予防体操①（理学療法士）～ストレッチ体操・貯筋体操～
10月17日(月) 午後1時30分～ 3時50分	<ul style="list-style-type: none"> ◆介護予防体操②（理学療法士） ～ボール・タオル・チューブを使って～ ◆認知症予防について（作業療法士） ～遊びリテーションを含む予防方法～
11月9日(水) 午後1時30分～ 3時30分	<ul style="list-style-type: none"> ◆介護予防サポーターの役割を考えよう ～自分たちが地域でできること（グループワーク）～ ◆閉講式

※準備物：筆記用具、タオル、飲み物（水分補給のため）（チューブ、ボールの準備は必要ありません）

●問い合わせ・申し込み 市介護保険課 ☎22-2265

問い合わせ
鴨島公民館 ☎24-5111
市介護保険課（地域包括支援センター） ☎22-2265

とき 9月21日(水)
午後1時30分～2時45分
ところ 鴨島公民館視聴覚室

講師 橋本 寛文さん
（吉野川医療センター 院長）
慢性腎臓病は誰もがなりうるけれども、あまり知られていない病気です。成人の8人に1人いると考えられています。講演では慢性腎臓病とはどのようなものか、また検査方法や治療法などわかりやすく説明させていただきます。



橋本寛文さん

介護予防講演会「入場無料」
慢性腎臓病って何



8月は「電気使用安全月間」です。
【アース線を取り付けましょう】



プロの先生
方に学ぶ!

運動教室のお知らせ

参加費
無料★

みなさんは、日々の生活の中で身体を動かす機会がありますか？

「関節に痛みがあるから」「運動のやり方が分からない」「身体が硬く運動が苦手」などの理由から運動をあきらめている方。専門の先生に教わりながら、楽しく運動してみませんか？

日程は以下のとおりです。お気軽にご参加ください。

●受付時間：午後1時～1時30分（終了は午後2時30分の予定です）

	実施場所	10月	11月	12月	1月	2月
おためし スローコース	鴨島老人福祉センター		10日(木)		12日(木)	
	山川公民館	6日(木)		15日(木)		2日(木)
わかっちゃん いけるけどやめら れないコース	鴨島老人福祉センター	5日(水)		21日(水)		1日(水)
	山川公民館		2日(水)		11日(水)	



膝・肩・腰に痛みがある方必見!

★おためしスローコース★

～無理なくゆっくり身体を動かす教室～

講師：鴨島病院 理学療法士

★わかっちゃんいけるけどやめられないコース★

～お腹まわりスッキリ!!運動教室～

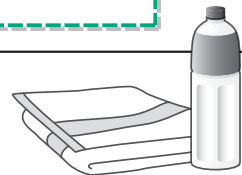
楽しく運動を生活に取り入れ、お腹まわりのシェイプアップや気分転換したい方など、気軽にご参加ください。

講師：健康運動指導士 深田比加里さん



注意事項

- ①準備する物：運動ができる服装・運動靴
フェイスタオル、バスタオル1枚ずつ
飲み物など（水分補給用）
- ②参加希望の方は、電話でお申し込みください。
ご家族やお友達をお誘いのうえ、ふるってご参加ください。



申し込み：国保年金課

●問い合わせ 市国保年金課 ☎22-2213

今月の健康

食中毒の予防には、健康管理および食品や台所の衛生管理があります。

健康管理は、バランスのとれた食事が基本になります。加えて適度に体を動かし、夜更かしやストレスを避け、抵抗力をつけておく事が大切です。また、食中毒を広める可能性のある手指はハンドソープなどを用い、30秒以上、爪や指の間、手首まで十分に洗浄を行います。

食品は、消費・賞味期限を確認しながら新鮮なものを購入し、冷蔵・冷凍庫に直ちに保存します。室温放置は、食中毒の要因となるので避けましょう。

食器や布巾、スポンジは洗浄後、熱湯をかけ、十分に乾燥させます。冷蔵庫への食品の保存は7割程度にし、定期的に庫内の整理を行います。

以上のことに気をつけて、この夏も元気に乗り切りましょう。

9月号は「心の健康」について掲載します。

8月は「電気使用安全月間」です。

【壊れたプラグやコンセントは取り換えましょう】



歯周疾患検診を受けましょう

歯周疾患検診は、生活習慣病予防の第一歩です



- 期 間：平成29年2月28日(火)まで
- 対象者：40・45・50・55・60・65・70歳の方
- 個人負担金：500円

(70歳の方、市民税非課税世帯の方、生活保護世帯の方は個人負担金が免除されます)

歯周病は、単なる口腔疾患ではなく、全身の健康に影響を及ぼしていることをご存じですか？
歯周病原菌やその内毒素、炎症性サイトカインは歯周ポケットから血管内に侵入し、全身に回ります。血液中の内毒素は脂肪組織や肝臓に作用して、血糖を下げるホルモンであるインスリンの働きを邪魔し、血糖値に悪影響を及ぼします。一方で、歯周病治療を行ったところ、血糖値のコントロール状態を示すHbA1c値も改善することも報告されています。

歯周病は糖尿病だけでなく、動脈硬化や心臓血管疾患のリスクを高めることも分かってきました。

必ず検診を受けて、生活習慣病を予防しましょう。

肝炎ウイルス検査を受けましょう

早期発見すれば、肝硬変・肝がんの進展予防に!!



- 期 間：平成29年2月28日(火)まで
- 対象者：40・45・50・55・60・65・70歳の方
- 個人負担金：無料

日本人の40人に1人がB型あるいはC型肝炎ウイルスに感染していると推定され、特に40歳代以降の方に検査が推奨されています。肝がんの原因は肝炎ウイルスによるものが80%以上を占めていますが、早期発見すれば治療も可能です。医療費の助成制度もあります。

検査対象者で、今まで肝炎ウイルス検査を受けたことがない方は、かならず検査を受けてください。

上記の歯周疾患検診、肝炎ウイルス検査の対象者には、5月に送付の受診券つづりに氏名などを印字しています。実施医療機関は、受診券つづりに同封の医療機関一覧表をご参照ください。

見 本	平成28年度 がん検診等検(健)診受診券つづり
検診により実施期間や実施場所が違いますので、内容をご確認のうえ検診計画をたてましょう。	吉野川市鴨島町鴨島115番地1 吉野川市 健康推進課 0883-22-2268

今年度の対象でない方も、今までまったく検査を受けたことがない方は、徳島県が委託する医療機関、各保健所で検査を受けられます。検査料金は無料です。

検査希望の方は、吉野川保健所 (☎24-1114) へお問い合わせください。

●問い合わせ 市健康推進課 ☎22-2268



8月は「電気使用安全月間」です。
【プラグの掃除をしましょう】



吉野川市 子育て支援施設 9月の行事予定



【マークの説明】 A:午前実施 P:午後実施 D:日中実施 ★:要予約

親:親対象 子:未就学児対象 乳:乳児のみ対象 幼:幼児のみ対象 児:幼稚園以上が対象 その他:具体的に記載

施設名	子育て支援センター ちびっこドーム	子育て支援館 ぶどうの木	鴨島児童館	鴨島南児童館	近久児童館	八坂児童館
場所	川島町栗村 2421番地1 (川島こども園内)	鴨島町鴨島380番地 (認定こども園めぐみ 幼稚園めぐみ保育園内)	鴨島町知恵島 1208番地2	鴨島町飯尾 550番地76	川島町学字近久 157番地2	山川町安楽寺 165番地
連絡先	25-6616	38-9117 24-2435	24-2379	22-2277	25-4985	42-6828
開館日	月～土	月～金	月～土	月～土	月～土	月～土
開館時間	9時～17時	9時～15時	10時～18時(月～金) 13時～18時(土曜日)	9時30分～18時	10時～18時(月～金) 13時～18時(土曜日)	10時～18時(月～金) 13時～17時30分(土曜日)
1	木 D親子 自由遊び	A親子 0,1歳児 カンガルー ルーム	★P児 クッキング タイム	A★親子 お誕生会と P★児 避難訓練	D 自由遊び	P児 おやつ作り
2	金 D親子 自由遊び	D★親 ヘッドスパ D親子 自由遊び	★A親乳 B P プログラム	A★親子 リズム体操	D 自由遊び	D 手芸の日
3	土 A★親 楽しい筆ペン 教室		P 自由あそび	D 自由遊び	P児 プチ サイエンス	P 自由遊び
4	日					
5	月 A親子 ゆきこおばちゃん と遊ぼう	A親子 園庭開放	★児 日舞クラブ	D 自由遊び	P乳 英語教室	P★児 絵画教室
6	火 A★親子 ぶどう狩りに 行こう	A親子 子育て相談	A親子 防災について 学ぼう!	A★親子 あんた様くり A親子 ほっとティー ブレイク	P幼・児 英語教室	D 自由遊び
7	水 A★親 ガラスドームの ネックレス作り	A親子 2歳児 コアラ ルーム	A親子 楽しく 交流会	A親子 英会話教室 P★児	D 自由遊び	D 自由遊び
8	木 A親子 子育て何で も相談	A親子 0,1歳児 カンガルー ルーム	★A親子 楽しい工作 あそび	P★児 硬筆教室	D 自由遊び	A★親子 ベビー マッサージ
9	金 D親子 自由遊び	A親子 おじいさんおばあ さんと遊ぼう	★A親乳 B P プログラム	P★児 お話会	P児 プチ生花	P★幼・児 英語教室
10	土 A★親子 押し花絵を作 って顔にかざろう		D 自由あそび	A★親子 製作を P★児 楽しもう	A児 こだ敬老会	P 自由遊び
11	日					
12	月 A★親子 敬老の日の プレゼント作り	A親子 園庭開放	A親子 リズムあそび P児 作ってEnjoy♪	P★児 絵画教室	A乳 クッキング	P児 おやつ作り
13	火 A親子 絵本の読み 聞かせ	A親子 子育て相談 身体測定	★児 絵画教室	A親子 ほっとティー P★児 ブレイク 書道教室	D 自由遊び	P児 ダルクローズ リトミック
14	水 D親子 身体計測 A親子 子ども園庭 開放	A親子 2歳児 コアラ ルーム	A親子 紙芝居の P児 敬老の日の プレゼント作り	A親子 英会話教室 P★児	D 自由遊び	P幼・児 子育て広場
15	木 A★親子 赤ちゃんヨガ & ベビーマッ サージ	A親子 0,1歳児 カンガルー ルーム	★親子 子どもを守る子 P児 まもりストラ ップ 紙芝居の白	D 自由遊び	D 自由遊び	D 自由遊び
16	金 A親子 こどものた めの食育サロ ン	A★親乳 ベビー マッサージ	★A親乳 B P プログラム	P★児 茶道教室 P親 児童館合同 人権問題研 修会	D 自由遊び	P親 人権問題研 修会
17	土 D親子 自由遊び		★A親子 敬老の日の プレゼント作り	D★児 体験学習	D幼・児 合同ぶ どう狩り	P 自由遊び
18	日					
19	月					
20	火 A★親子 ピラティス体験 P★親子 Let'sEnjoy English	A親子 子育て相談	P児 空手教室	A親子 ほっとティー P★親子 ブレイク 書道教室	D 自由遊び	A幼 P児 絵本の日
21	水 D親子 自由遊び	A親子 2歳児 コアラ ルーム	★A親乳 助産師による産 P児 後身体メン テナンス教室	A親子 英会話教室 P★児	D 自由遊び	P児 スライムを 作ろう
22	木					
23	金 D親子 自由遊び	A★親子 たのしい クッキング	★A親乳 B P ★P児 プログラム 生け花クラブ	A★親子 乳幼児子育て A親子 身体測定・ P★親子 育児相談 クッキング	D 自由遊び	D 手芸の日
24	土 D親子 自由遊び		D 自由あそび	A★親子 クッキング P★児	P児 愛館日	P 自由遊び
25	日					
26	月 D親子 自由遊び	A親子 園庭開放	A親子 Mini ミニ運動会	P★児 絵画教室	A乳 絵本読み 聞かせ	P児 やさかあそ べえ (運動遊び)
27	火 A親子 リトリート★ リトミック♪	A親子 子育て相談	★児 絵画教室	A★親子 ぴよぴよ広 A親子 ほっとティー P★親子 ブレイク	D 自由遊び	D 自由遊び
28	水 A親子・川島こども園見 A★親子 学舎給食試 食会	A親子 イザヤ先生と英 語で遊ぼう	★A親子 ティータイム & クッキング	A親子 英会話教室 P★児	D 自由遊び	D 自由遊び
29	木 D親子 身体計測	A親子 0,1歳児 カンガルー ルーム	A親子 絵本の読み聞 P児 かせ 茶道クラブ	P★児 硬筆教室	P幼・児 茶道	D 自由遊び
30	金 A★親子 誕生会	A★親子 ファースト サイン	A親子 乳幼児子育て 広場	D 自由遊び	P幼・児 おやつ作り	D 自由遊び

※詳細については、直接施設までお問い合わせください。 ※上記の行事予定が、やむを得ない事情により予告なく変更となる場合がありますのでご了承ください。



8月は「電気使用安全月間」です。
【プラグはまっすぐしっかりと差し込みましょう】

9月の介護予防教室

日	曜日	時 間	場 所	地区	内 容	
1	木	9:00~10:30	忌部農業構造改善センター	山 川	健 口 腔 (こうくう) ケ ア	
2	金	9:00~10:30	川島公民館岡山分館	川 島		口 腔 ケ ア
5	月	13:00~14:30	瀬詰老人会館	山 川		口 腔 ケ ア
8	木	9:00~11:00	西麻植地区公民館	鴨 島	健 栄 養 の お 話	
9	金	9:00~10:30	三ツ島西公会堂	川 島		口 腔 ケ ア
12	月	9:00~10:30 13:00~14:30	南町集会所 飯尾敷地地区公民館・飯尾敷地コミュニティセンター	山 川 鴨 島	康 楽 しい 脳 体 操 介 護 予 防 体 操	
13	火	9:00~10:30	川島老人福祉センター	川 島		介 護 予 防 体 操
14	水	9:00~10:30	川島公民館久保田分館	川 島	相 楽 しい 脳 体 操	
20	火	9:00~10:30 13:00~14:30	川島公民館上桜分館 山川公民館	川 島 山 川		栄 養 の お 話
21	水	9:00~10:30	中古井広域集落センター	美 郷	相 楽 しい 脳 体 操	
23	金	9:00~10:30 13:00~14:30	森山地区公民館 東山老人憩の家	鴨 島 美 郷		介 護 予 防 体 操
26	月	9:00~10:30 13:00~14:30	鴨島老人福祉センター 知恵島老人憩の家	鴨 島 鴨 島	談 栄 養 の お 話 楽 しい 脳 体 操	
27	火	9:00~10:30	川島公民館山田分館	川 島		楽 しい 脳 体 操
29	木	9:00~10:30 13:00~14:30	牛島地区公民館 山路東原集会所	鴨 島 鴨 島	栄 養 の お 話	

※健康手帳をご持参ください。 ※資料がある場合があります。眼鏡が必要な方はご持参ください。
※健康相談の受付時間は、基本的に開始時刻から30分間です。

9月のリハビリ教室

日	曜日	時 間	場 所	地区	内 容
1	木	13:00~15:00	鍛冶屋敷公会堂	川 島	・血圧測定 ・体力測定(握力・2ステップ) ・理学療法士による個別運動指導 ・集団体操
2	金	10:00~12:00	飯尾敷地地区公民館・飯尾敷地コミュニティセンター	鴨 島	
9	金	9:00~11:00	忌部農業構造改善センター	山 川	
15	木	13:00~15:00	森藤集会所	鴨 島	
16	金	9:30~11:30	上浦地区公民館	鴨 島	
28	水	9:30~11:30	こだま会館	川 島	

●問い合わせ 市介護保険課 介護予防係 ☎22-2265

夜間・休日在宅当番医表

8月・9月

☆平日/18時~22時 ☆休日/9時~13時、14時~18時、19時~22時
☆○印は、休日診療日
☆吉野川市ホームページにも「夜間・休日当番医」の案内があります。
☆日本中央テレビ、ケーブルネットおえの2チャンネルでも放送しています。
☆変更になる場合がありますので、当番医または徳島中央広域連合
(☎26-1190) で必ずご確認のうえ受診してください。
☆問い合わせ/市健康推進課 ☎22-2268

8月	9月	医 院 名	電話番号	8月	9月	医 院 名	電話番号	8月	9月	医 院 名	電話番号
10	16	さくら診療所	42-5520	26	①9	阿部整形外科	24-4880		①1	谷 医 院	42-2353
①1		糸田川クリニック	24-7555	27	②2	鈴木内科(喜来)	24-3413		12	グリーン耳鼻咽喉科	24-2488
12	17	かなめ小児科内科クリニック	26-0310	②8		矢田 医 院	25-2006		13	森住内科医院	22-3010
13	21	あおぞら内科	22-1311	29	②5	岸 整 形 外 科	25-3133		14	山下耳鼻咽喉科クリニック	42-7533
①4		松 永 医 院	42-2110	30		鴨 島 病 院	24-6565		15	麻名内外科クリニック	26-0020
15	23	知恵島皮膚科診療所	36-9012	31		富 本 医 院	42-3123	小児救急医療体制 ●徳島市夜間休日急病診療所 (☎088-622-3576) ●県立中央病院 (☎088-631-7151) (月~土) 8時30分~19時30分 最寄りの医療機関 19時30分~22時30分 徳島市夜間休日急病診療所 22時30分~翌8時30分 県立中央病院 (日・祝日) 9時00分~17時00分 徳島市夜間休日急病診療所 18時00分~22時30分 徳島市夜間休日急病診療所 22時30分~翌8時30分 県立中央病院 ●吉野川医療センター(旧麻植協同病院) (☎26-2222) 診療日 日曜日 診療時間 9時~17時(直接問い合わせください)			
16	20	よしのがわ住診診療所	36-1850		1	大内整形外科	24-3058				
17	24	糸田川眼科	24-2531		2	工藤内科医院	42-3113				
18	26	梶本胃腸科内科	24-2413		3	高橋皮膚科クリニック	24-5122				
19	28	石原小児科	24-2388		④4	木村内科胃腸科	24-6413				
20	27	和田耳鼻咽喉科	24-2566		5	井内内科	24-3070				
②1		杉山医院	25-2802		6	杏和医院	22-0333				
22	29	古本内科クリニック	24-7377		7	いぬい産科婦人科クリニック	22-1230				
23	①8	鈴木内科(敷地)	24-5880		8	中西内科クリニック	42-6755				
24		渡辺医院	24-7177		9	リバーサイドクリニック岡田	24-8884				
25	30	美摩病院	24-2957		10	石原内科循環器科	24-2536				



8月は「電気使用安全月間」です。
【電気コードや差し込みプラグは点検しましょう】

- ◆開室時間 午前10時～午後6時
- ◆8月、9月の休室日
火曜日・祝日
- ◆ボランティアグループ「よみっこ★か～も」による絵本のよみきかせ会
毎月第2土曜日午前10時30分から／
鴨島公民館2階和室／絵本の読み聞かせ、エプロンシアター、紙芝居など
- ◆新刊案内
【一般書】
「総理に告ぐ」 永瀬隼介 著
「アムステルダム の詭計」原進一 著
「屋上の道化たち」 島田荘司 著
【児童書】
「タケノコごはん」 大島渚 著
「まって」
アントワネットポータイス 著
「ゆらゆらチンアナゴ」
江口絵理 著

川島図書館
☎25-3141

- ◆開館時間
午前10時～午後6時
- ◆8月、9月の休館日
水曜日、祝日、月末図書整理日
(8月30日(火)、9月30日(金))
- ◆川島図書館職員によるおはなし会
とき 8月18日(木)
午後1時30分～午後2時
参加費 無料
- ◆おはなしボランティアつゆくさによるおはなし会
とき 9月3日(土)
午前11時～11時30分
講師 矢部 千鶴子さん
参加費 無料

山川図書館
☎42-5222

- ◆開館時間
午前10時～午後6時
- ◆8月、9月の休館日
月曜日、祝日、振替休日(9月20日(火))、月末図書整理日(8月31日(水)、9月30日(金))
- ◆おはなし会
とき 9月10日(土) 午後1時30分から(約30分間)／毎月第2土曜日開催
- ◆子ども映画会
8月20日(土)(おじやる丸スペシャルわすれた森のヒナタ)、
9月3日(土)(天狗のかくれ里)、
9月17日(土)(トムとジェリー)、
(午後2時から約1時間)

青少年育成補導

児童・生徒のみなさんへ

長い長い夏休みも半分が過ぎました。事件や事故に巻き込まれないように気をつけて残りの夏休みも楽しく過ごし元気に二学期を迎えましょう。

非行防止は家庭や地域から！

★夏は危険がいっぱい！

夏休みは気が緩みややすく解放感から子どもが非行に走りやすい時期といわれています。家庭や地域で、夜遊びや喫煙など非行の兆しを見逃さないことが大切です。

★家庭でできる非行防止のポイント！

- 「うちの子は大丈夫」などと思わず、しっかりと注意してみましょう。
- 子どもの外出や帰宅時間などを把握し、子どもが外出する時は『行き先、誰と、何を、帰宅時間』など聞くようにしましょう。
- 夜遅くに歩いたり、無断外泊したりしていませんか注意しましょう。
- 子どもが日頃、誰と遊んでいるか把握しましょう。

いるか把握しましょう。

●日頃から、あいさつや会話など、子どもと接する時間を心がけ、親子のコミュニケーションを図りましょう。

★子どもは地域の宝物です。

家庭・地域で非行から青少年を守りましょう。

連絡先・問い合わせ

市青少年育成補導センター

☎25-6620
☎25-6621
FAX 25-6621

ホームページアドレス

http://www.tcu.or.jp/
ikuseicenter/

みんなでそだてたよ

牛島小学校 赤おたく海

まるくてむらさき
なすびさん
みどりですつるつる
ピーマンさん
ちいさななかよし
ミニトマト
デコボコボコボコ
かぼちゃん
みんなでそだててうれしいな
ピザパーティーが
たのしみだ
「ぶんげい麻植 第11号」より

編集後記

6月18日から開催された、吉野川市中学校総合体育大会の取材に行ってきた(本号表紙写真および2ページ)。勝ち進むと、県大会や四国大会、全国大会へとつながっている大きな大会とあって、どの会場でも熱戦が繰り広げられていました。取材の際、競技への真剣な姿勢や飛び交う声を聞きながら、私自身、もう体は動きませんが、高揚感を覚えました。競技の勝敗に関係なく、勝ったうれしさや負けた悔しさ、つらく苦しかった練習などの経験は、何ものにも代えがたい大切なものです。これから、3年生は受験本番を迎えます。部活動で得た大きな経験を糧に、志望校合格をはじめ今後の飛躍につなげてほしいです。(編)



中学総体での1シーン



8月は「電気使用安全月間」です。
【電気は無駄なく上手に使いましょう】

慶事法事・各種宴会

おすすめコース
お一人様
5,400円

- 付出し
- お造り
- 酢の物
- 汁物
- フルーツ
- 油物
- 焼物
- 寿司
- 茶碗蒸し

◆4,320円コース◆5,400円コース◆6,480円コース

…… 飲み放題コースもあります。……

2階「イス席」、3階「たたみ席」をご用意!
エレベーター設置。バリアフリーだから楽々!!

10名様より
無料送迎
バスあり

名代寿辰別館

鴨島町中央通り ☎(0883)24-3433

上柱休養村センター

阿波 土佐の湯

営業時間/午前10:00~午後10:00
定休日/木曜日

入浴料 Charge
大人(中学生以上) ……500円
小人(3歳以上) ……250円

TEL.0883-35-5471 阿波市阿波町北正広205-1

HOLISTIC BEAUTY
Peace out
ピース アウト

御予約制

tel.0883-22-1805

鴨島町牛島1580-13 2F

定休日 月・第3日曜

Hair & Beauty Salon

free cafe & gallery

tel.0883-22-1802

定休日 月・第3日曜

土地・建物のトータルプランナー

株式会社 **松島組**

鴨島町 JR麻植塚駅前
tel.0883-24-1233
<http://www.smiletrust.com/>

松島組 検索

大切な思い出を心ゆくまで語り合っていたら…

法要・ご会食プランのご案内

料理長の会席おすすめ3コース(各コース 税・サ込)

- 5,400円コース …… 9品
- 6,480円コース …… 11品
- 7,560円コース …… 12品

- 無料送迎バス(少人数可)
- お料理は旬の素材を用いますので、季節により料理内容が変わります。
- 法要引き出物ご心配させていただきます。
- お弁当の宅配も承ります。

セントラルホテル鴨島 TEL.(0883)24-8989

吉野川市鴨島町鴨島471-2

【8月限定】お刺身付き 夏皿鉢

- 4人前 10,000円 [税込]
- 5人前 12,500円 [税込]
- 6人前 15,000円 [税込]

※鮎塩焼きの追加1匹 378円 [税込]
※写真は5人前です。

【8月限定】季節で変わる
こだわり弁当

3,000円 [税別]

サイズ: 右 23cm × 23cm
左 21cm × 21cm

ご希望の日時にお届けします! お盆の仕出しは、ハートプラザ住友に(088-695-3224)

お仏壇とお墓様のお掃除道具

仏壇用艶出

愛ちゃん 400円

月光 クリーム 500円

墓石専用洗剤

コケカビクリーナー 780円

月光 700円

※表示価格は全て税別です。

石塔の大掃除は7口におまかせ!

シミ・苔・サビなど汚れの成分に応じた洗剤や洗淨方法を測定し石の継ぎ目や彫り文字の中など、細かい部分まで丁寧に仕上げます。

見積 無料

洗前 → 洗後

お仏壇・お墓様・石製品のことなら

株式会社 **ぶつだんのもり かもじま店**

住所: 吉野川市鴨島町牛島宇四ツ屋90-1

営業時間 9:00~18:00(土曜)

☎0883-36-1115

ぶつだんのもり 検索

(有)クリーンエンゼル

各種ごみの処理いたします!!

○粗大ごみ取り扱い

○故人遺品整理・片付け

○生活ごみ

○引越ごみ

○事業所ごみ 等々

ご一報ください。お見積もり無料です。

TEL:0883-25-3636 FAX:0883-25-5175
吉野川市川島町山田字芝生39番地6

相談できる! 納得できる!

生命保険の相談

保険のプロがお客様の立場で加入中の保障内容の説明や見直しの仕方まで丁寧にアドバイスしてくれます。

保険クリニック吉野川店

フリーコール 0800-1234-929

時 月~土:10:00~18:00 (定休日:日、祝日)

場 鴨島町麻植塚384-6 (国道192号線沿い/渡辺医院隣/P完備)