

## 第9回

# 川田・美郷地区学校再編準備委員会

(川田小学校・川田中小学校・川田西小学校・種野小学校)



平成29年6月6日(火) 午後7時30分

山川地域総合センター 2階 201会議室

## 川田・美郷地区学校再編準備委員会 第9回会議日程

- 1 開 会
- 2 委嘱状交付
- 3 教育委員会挨拶
- 4 会長選出
- 5 会長挨拶
- 6 報告事項
  - (1) 各部会の委員構成について
  - (2) 各部会の報告について
  - (3) 校歌について
- 7 協議事項
  - (1) 学校指定用品について
- 8 その他
- 9 閉 会

## 川田・美郷地区学校再編準備委員会委員名簿

(敬称略)

区分	職名	氏名	備考
1	再編対象校の児童の保護者	川田幼・小学校PTA代表	工藤 正雄
2	〃	〃	須 惠 清 二
3	〃	〃	上 岡 晃
4	〃	川田中幼・小学校PTA代表	上 田 理 佳
5	〃	〃	藤 友 忍
6	〃	〃	篠 原 陽 子
7	〃	川田西幼・小学校PTA代表	京 野 章
8	〃	〃	川 邊 早 苗
9	〃	〃	森 本 愛
10	〃	種野幼・小学校PTA代表	新 居 哲 夫
11	〃	〃	井 原 和 保
12	〃	〃	明 石 拡 人
13	再編対象校の校区の住民	川田地区自治会連合会代表	山 下 善 廣
14	〃	〃	杉 友 義 男
15	〃	〃	竹 内 功
16	〃	〃	住 友 道 泰
17	〃	美郷地区自治会連合会代表	竹 前 久 子
18	〃	〃	上 野 満 義
19	〃	〃	新 居 和 代
20	再編対象校の教職員	川田小学校 校長	高 岡 和 恵
21	〃	〃 教頭	重 本 哲 也
22	〃	川田中小学校 校長	木 屋 村 雅 信
23	〃	〃 教頭	中 義 典
24	〃	川田西小学校 校長	北 島 潤
25	〃	〃 教頭	益 田 英 明
26	〃	種野小学校 校長	荒 井 清 臣
27	〃	〃 教頭	多 田 美 穂
28	その他教育委員会が必要と認める者	山川南保育所保護者会代表	日 和 田 慈 海
29	〃	山川中保育所保護者会代表	三 木 由 理

会 長	
副 会 長	新 居 哲 夫

## 報告事項（１）部会の委員構成について

川田・美郷地区学校再編準備委員会部会設置要領第3条に規定する部会の構成委員について、次のとおり報告する。

	学校運営部会 (10名)	P T A 部会 (7名)	地 域 部 会 (12名)
部 会 長	荒 井 清 臣		北 島 潤
副部会長		益 田 英 明	須 恵 清 二
委 員	工 藤 正 雄	上 岡 晃	須 恵 清 二
〃	藤 友 忍	上 田 理 佳	篠 原 陽 子
〃	京 野 章	川 邊 早 苗	森 本 愛
〃	新 居 哲 夫	明 石 拡 人	井 原 和 保
〃	住 友 道 泰	日和田 慈 海	三 木 由 理
〃	杉 友 義 男	木屋村 雅 信	竹 内 功
〃	竹 前 久 子	益 田 英 明	山 下 善 廣
〃	高 岡 和 恵	—————	上 野 満 義
〃	荒 井 清 臣	—————	新 居 和 代
〃	中 義 典	—————	北 島 潤
〃	—————	—————	重 本 哲 也
〃	—————	—————	多 田 美 穂

## 報告事項（２）各部会の報告について

### 1 地域部会

#### 【第5回】

- ・開催日 平成29年1月25日（水）午後8時00分～
  - ・場 所 山川地域総合センター 1階 山川公民館 研修室1
  - ・協議事項
    - ① 通学対策について
    - ② 通学路等の安全対策の検討について
- ※4～7ページ参照

### 2 学校運営部会

#### 【第6回】

- ・開催日 平成29年1月25日（水）午後8時00分～
- ・場 所 山川地域総合センター 1階 山川公民館 研修室2
- ・協議事項
  - ① 学校指定用品について

## 1 地域部会

### ① 通学支援対象区域について

通学距離が概ね2 km以上の自治会を対象とする

### ② スクールバスの運行ルートと停留所について

#### 川田西小学校区

【ルート①】 資料①ピンク色ルート

川田駅 → 川田西小学校 → 川田まんじゅう国道店 → 高越小学校

【ルート②】 資料①緑色ルート

舟戸団地 → 西川田福祉センター → 西福寺 → 高越小学校

※舟戸団地発は同じルートを2台で運行

#### 種野小学校区・川田小学校区

【ルート③】 資料②赤色ルート→資料③赤色ルート

天神 → 物産館 → 吉兆 → 山川方面第八分団詰所 → 高越小学校

【ルート④】 資料②青色ルート→資料③青色ルート

宮倉 → 平 → 川俣 → 八幡神社 → 高越小学校

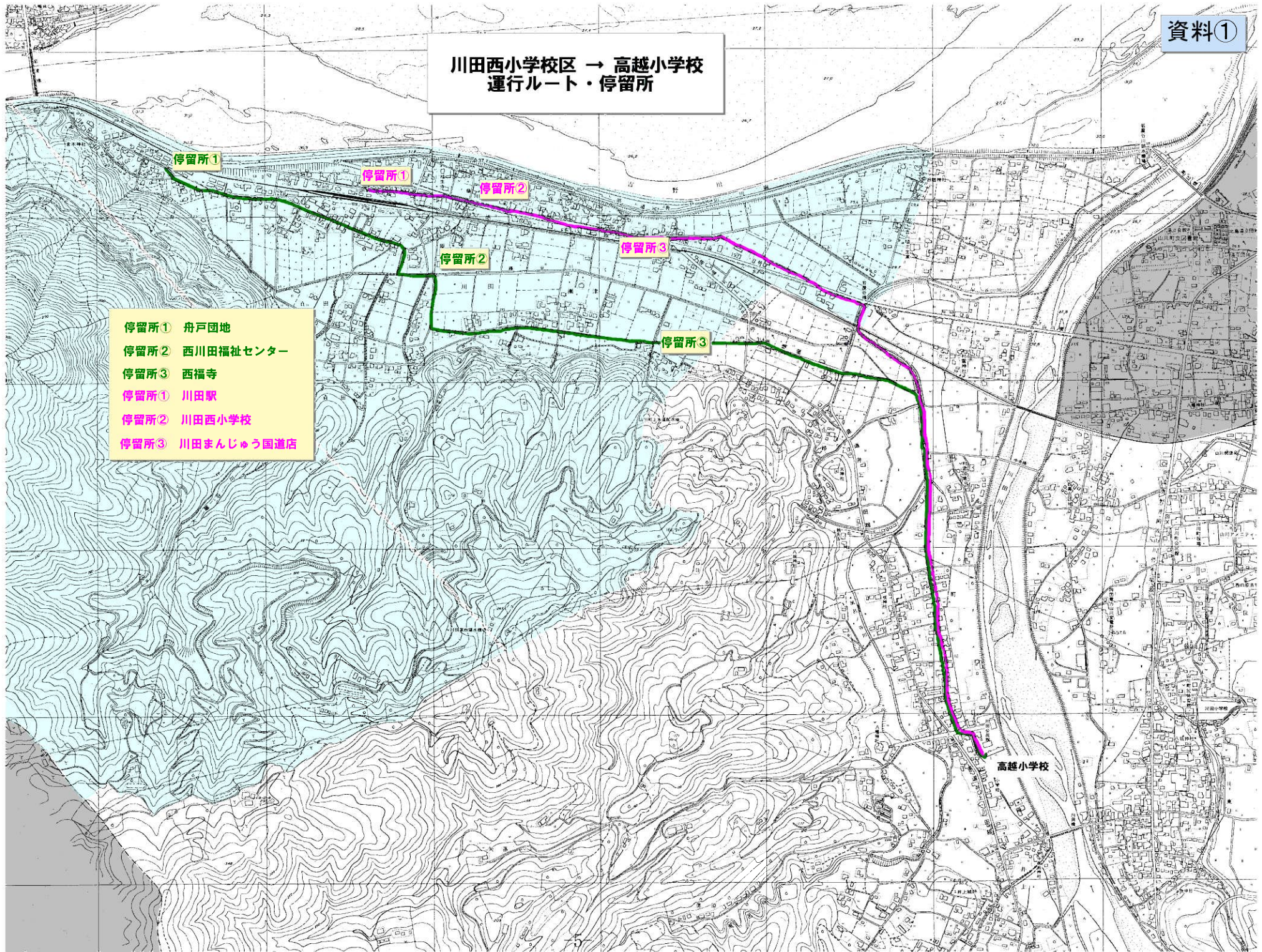
【各バス乗車人数】 (参考)

	平成30年	平成31年	平成32年	平成33年	平成34年
【ルート①】	14	13	15	14	14
【ルート②】	16	18	17	17	17
【ルート③】	17	15	18	14	11
【ルート④】	25	23	16	15	14



川田西小学校区 → 高越小学校  
運行ルート・停留所

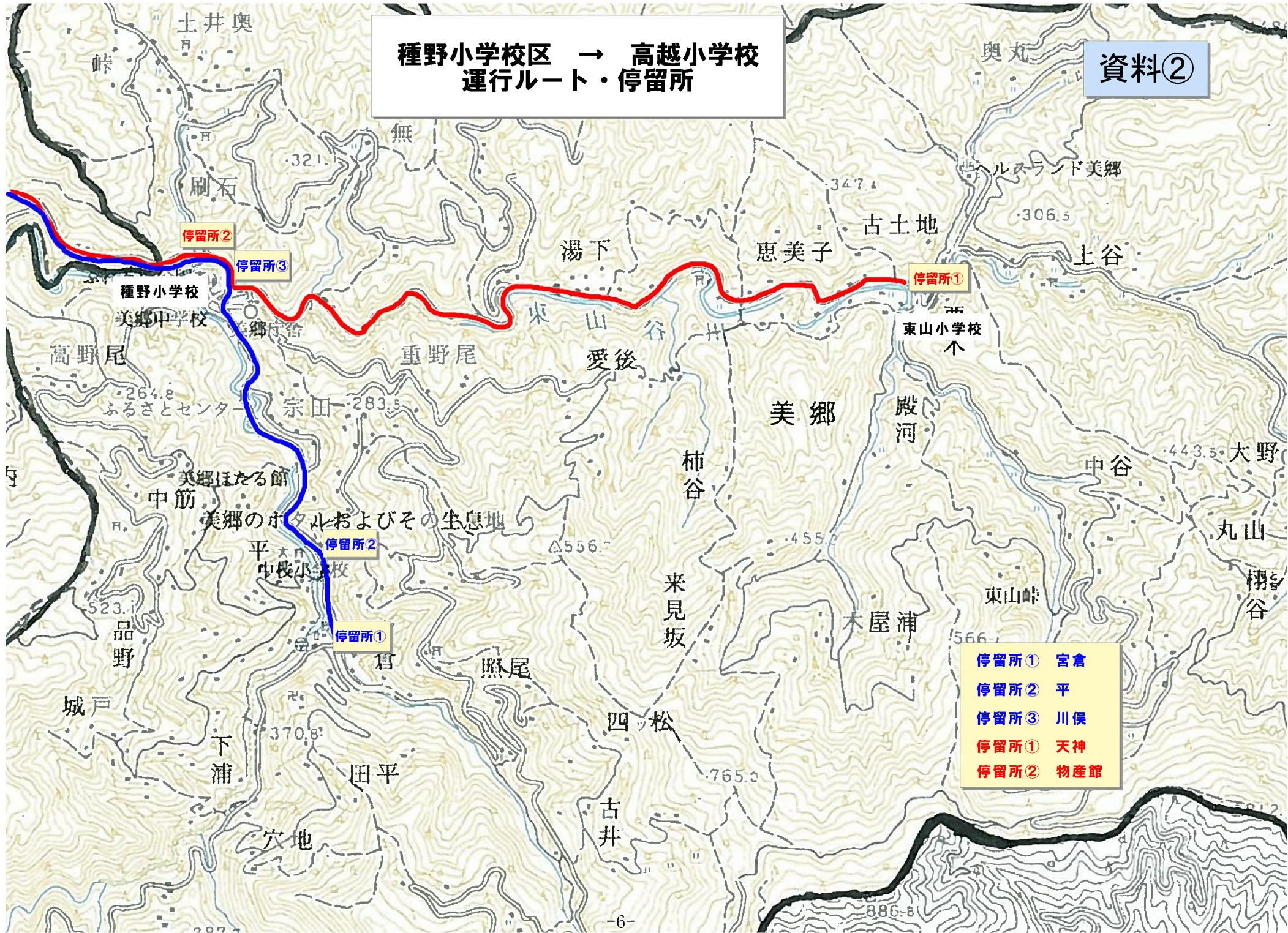
- 停留所① 舟戸団地
- 停留所② 西川田福祉センター
- 停留所③ 西福寺
- 停留所① 川田駅
- 停留所② 川田西小学校
- 停留所③ 川田まんじゅう国道店





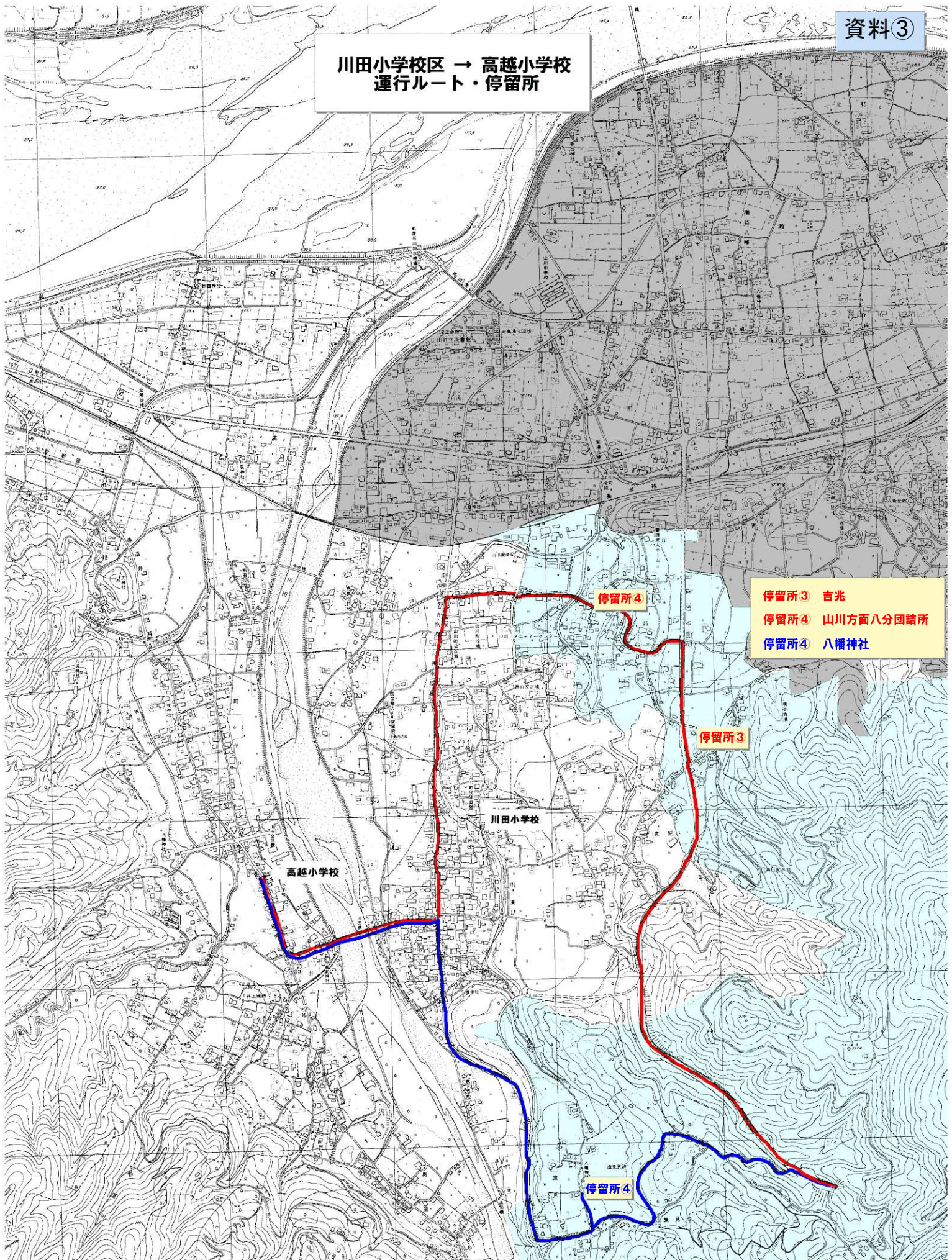
種野小学校区 → 高越小学校  
運行ルート・停留所

資料②





川田小学校区 → 高越小学校  
運行ルート・停留所





## 報告事項（３）校歌について

### 1 校歌の歌詞について

#### 高越小学校校歌

作詞：堀内佳  
作曲：堀内佳

- 1 高越の山に春風吹いて  
船窪のオンツツジも揺れる  
若葉の香りと小鳥たちの歌が  
優しくみんなを迎えてくれる
- ここでこうして出会えた仲間  
ひとりぼっちになんかさせないさ
- ふわふわ言葉ときらきら笑顔  
明るい歌声 響いてくるよ  
一人ひとり違う色で思いつきり輝いて  
虹をかけよう 阿波富士に  
私たちの高越小学校
- 2 蛍舞い飛ぶ清流は  
命育む大地の贈り物  
みどり輝く高越の里に  
今日もみんなの笑顔 はじける
- ここでこうして出会えたことを  
いつまでもずっと大切にしよう
- 誰かの瞳が曇ったときには  
みんなの優しさをそっと束ねて  
素敵な勇気の花束をあげよう  
虹をかけよう 大空に  
私たちの高越小学校
- 私たちの高越小学校



## 協議事項（１）学校指定用品について

### 1 学校指定用品について

区 分	学校運営部会決定事項
カバン	ランドセルで色は自由
上履き	バレージューズで色は自由 【主な意見】 ・男女同じ色でいけばお下がり使いやすい
通学靴	色・柄ともに自由で、小学生らしい清潔なもの 【主な意見】 ・現在4校とも同じような靴を履いており、現状と同じでいいのでは
靴下	白色・黒色・紺色系統・ワンポイント可 【主な意見】 ・白・黒・紺系ワンポイント可にしておき、式の際は校長先生が指示をすればいいのでは
体育館シューズ	上履きと別にする（体育館シューズの種類については継続協議） 【主な意見】 ・体育の時の安全面と床の保全のために別々にした方がいい
水着	水着は紺色系等（黒色含む） ラッシュガードも水着と同じような色合いで可 【主な意見】 ・ジェンダーフリーの観点からも、ラッシュガードの着用を認めてもらいたい





