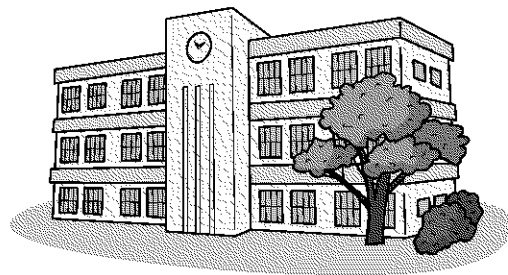


第4回

川田・美郷地区学校再編準備委員会

(川田小学校・川田中小学校・川田西小学校・種野小学校)



平成27年12月17日(木) 午後7時30分

山川地域総合センター 1階 山川公民館 ホール

川田・美郷地区学校再編準備委員会 第4回会議日程

1 開 会

2 会長挨拶

3 教育委員会挨拶

4 報告事項

(1) 新しい小学校・こども園の名称案について

(2) 各部会の報告について

5 協議事項

(1) 川田中幼・小学校及び山川南保育所の先行移転について

(2) 校歌・校章の選定について

(3) 標準服・体操服の選定について

6 その他

7 閉 会

報告事項（１）新しい小学校・こども園の名称案について

○名称案

吉野川市立高越（こうつ）小学校

吉野川市立高越（こうつ）こども園

【選定理由】

「阿波富士」とも呼ばれ、川田・美郷地区の地域のシンボルとして親しまれている高越山。その麓に集い、ともに学ぶ子どもたちが夢と希望を抱き、たくましく成長することを願うとともに、豊かな自然に包まれ、四季を感じ、生命の息吹を感じながら成長していく中で、豊かな感性が育まれることを信じ、「高越小学校」に選定しました。

また、こども園の名称については、統合小学校と一体的に整備を進めていることに鑑み、小学校と同じ名称とします。

報告事項（２）各部会の報告について

1 地域部会

■開催日 平成27年11月30日（月）午後7時30分～

■場 所 山川地域総合センター 2階 203会議室

■協議事項

- ① 通学対策について

2 学校運営部会

■開催日 平成27年11月30日（月）午後7時30分～

■場 所 山川地域総合センター 2階 202会議室

■協議事項

- ① 標準服について
- ② 体操服について

協議事項（１）川田中幼・小学校及び山川南保育所の先行移転について

（仮称）高越小学校・こども園の新校舎・園舎完成後速やかに川田中幼稚園、川田中小学校及び山川南保育所を、平成２９年度中に先行移転する。

【提案理由】

（仮称）高越小学校・こども園の施設については、川田中小学校の校舎、体育館を使用しながら、現在の運動場の場所に整備する。新校舎・園舎完成後に、川田中小学校の校舎、体育館を解体し小学校の運動場として、また山川南保育所の園舎を減築し、こども園の園庭として整備する。

川田中幼稚園、川田中小学校及び山川南保育所を新校舎・園舎の完成後速やかに先行移転することにより、小学校運動場及びこども園園庭工事を着工することができる。また、平成３０年４月の開校・開園時に校舎・園舎及び運動場・園庭の完成を目指すことができる。

○（仮称）高越小学校・こども園建設工事スケジュール（案）

（平成２８年度）	平成２８年７月	校舎・園舎工事着工
	↓	
（平成２９年度）	平成２９年８月	校舎・園舎完成
	↓	運動場・園庭工事着工
（平成３０年度）	平成３０年３月	運動場・園庭完成
	平成３０年４月	開校・開園

協議事項（２）校歌・校章の選定について

（仮称）高越小学校について、子どもたちが夢と希望を抱きたくましく成長し、豊かな自然の中で生き生きと学べる小学校になるよう、名称とあわせて学校の象徴となる校歌及び校章を選定する。

1 選定の過程について

- ① 再編準備委員会で選定方法を協議し、決定する。
↓
- ② ①の決定に則って実施する。
↓
- ③ 再編準備委員会で協議・選定し、教育委員会へ報告する。
↓
- ④ 教育委員会において決定する。

2 校歌の歌詞の選定について

校歌については作詞・作曲の２つの工程があるが、作曲は専門性が高いことから、作詞を中心にどのような方法、基準で選定していくのか協議する。

①選定の方法について

(ア) 専門家（個人、団体、学校関係者等）に作成を依頼する。

(イ) 公募により作品を募集する。

※公募の場合の募集対象者などについて

募集対象者：（川田・美郷地区住民、市内全域、県内等）

②選定条件について（公募の場合は応募条件）

- ・ 明るく、親しみやすいこと。
- ・ 地域の伝統や歴史を表現していること。
- ・ 歌詞に子どもの視点で、子どもの感情が素直に表現されていること。
- ・ 歌詞に学校名称を含むこと。

3 校章の選定について

どのような方法、基準で選定していくのか協議する。

①選定の方法について

(ア) 専門家（個人、団体、学校関係者等）に作成を依頼する。

(イ) 公募により作品を募集する。

※公募の場合の募集対象者などについて

募集対象者：（川田・美郷地区住民、市内全域、県内等）。

②選定条件について（公募の場合は応募条件）

- ・ 分かりやすいデザインとすること。
- ・ デザインは単色、カラーどちらでも可。
- ・ カラー作品の場合は、使用色を3色程度までとすること。
- ・ グラデーションは使用不可。
- ・ モノクロ使用に耐えられるものとすること。

協議事項（3）標準服・体操服の選定について

1 標準服の選定

①選定について

(ア)川田・川田西・種野小学校が使用しているものを選定する。

・上着 : イートンジャケット

・ズボン等 : 男子…半・長ズボン 女子…スカート

(イ)学生服など別のものを採用する。

②使用開始時期について

※平成27年度に標準服・体操服を決定し、平成28年度から使用する場合

標準服を決定した翌年度から、新しい学校の開校年度に在籍する学年の児童が任意で購入し、開校年度には全学年で揃える。

	H28	H29	H30	H31	H32	H33	H34	H35
6年			○	○	○	○	○	○
5年		△	○	○	○	○	○	○
4年	△	△	○	○	○	○	○	○
3年	△	△	○	○	○	○	○	○
2年	△	△	○	○	○	○	○	○
1年	△	△	○	○	○	○	○	○

※ ○印は新しい標準服を開始する学年を表している。

※ △印は新しい標準服を任意で購入する学年を表している。

2 体操服の選定

①選定について

新しいものを選定する。

- ・夏用体操服：上…丸首半袖シャツ 下：ハーフパンツ
- ・冬用体操服：ジャージ上下

②使用開始時期について

※平成27年度に標準服・体操服を決定し、平成28年度から使用する場合

新しい学校の開校年度の新学年（1年生）から順次揃える。開校年度の2年生以上は新旧どちらを利用してもよい暫定期間を設け、平成35年度には全学年で揃える。

	H28	H29	H30	H31	H32	H33	H34	H35
6年			△	△	△	△	△	○
5年			△	△	△	△	○	○
4年			△	△	△	○	○	○
3年			△	△	○	○	○	○
2年			△	○	○	○	○	○
1年			○	○	○	○	○	○

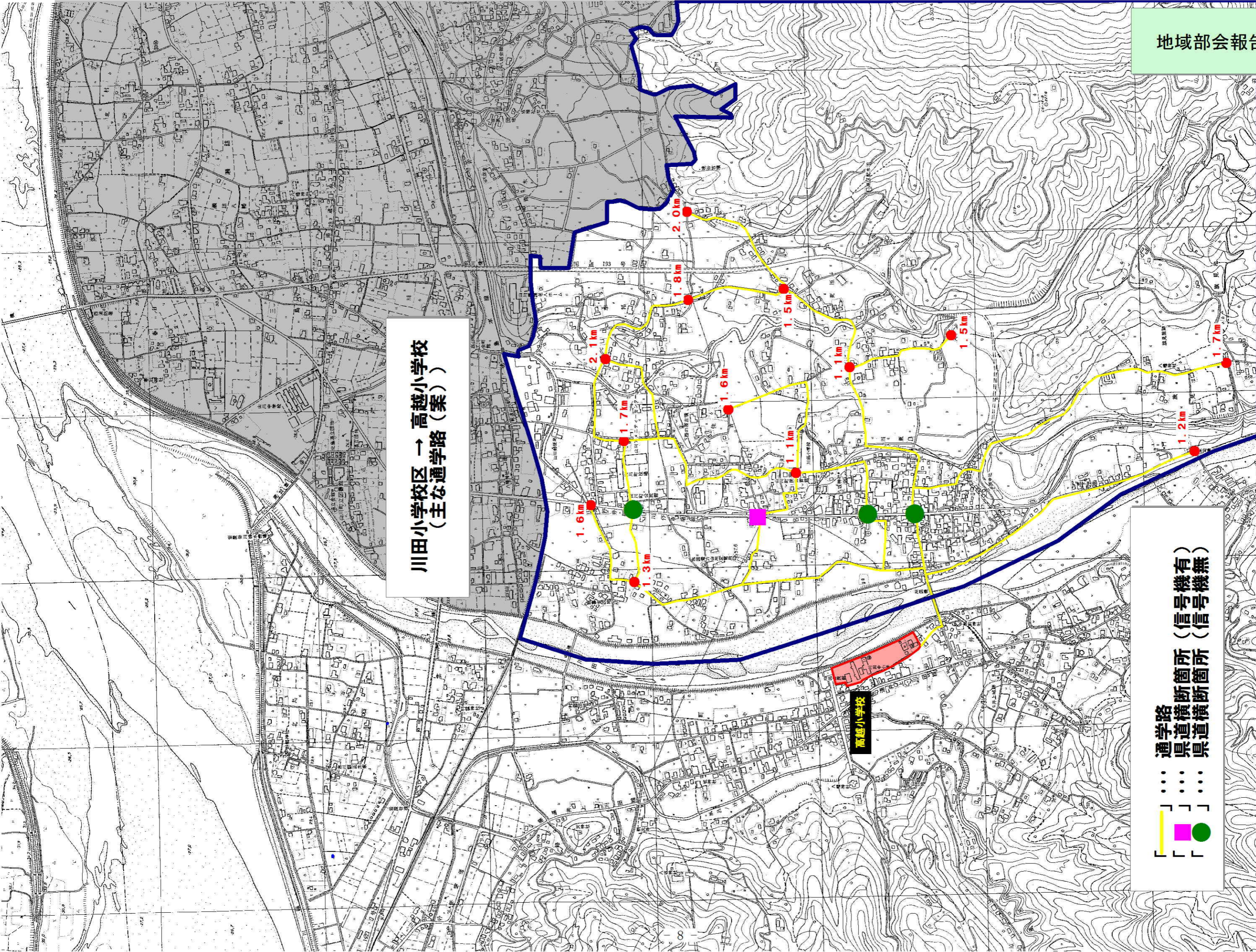
※ ○印は新しい標準服を開始する学年を表している。

※ △印は新しい標準服を任意で購入する学年を表している。

川田小学校区 → 高越小学校
(主な通学路(案))

通学路
断箇所 (信号機有)
横断箇所 (信号機無)

The legend consists of three rows of symbols in brackets. The first row shows a yellow line with a red dot, representing a school route. The second row shows a pink square, representing a signalized crossing. The third row shows a green circle, representing a non-signalized crossing.



川田西小学校区 → 高越小学校
(主な通学路(案))

