

# よしのがわ

## 菊香るころ

### 11月号

2008.11.12  
vol.50



第68回 鴨島大菊人形

[もくじ]

- ◆後期高齢者医療制度—2
- ◆在宅の障害者に対する手当—3
- ◆農業委員会だより—4
- ◆国民年金だより—5
- ◆人権とびっくす—5
- ◆できごと—6～8
- ◆お知らせ—9～11
- 11月は児童虐待防止推進月間です
- 防ごう！ 高齢者虐待
- 障害者控除対象者の認定制度について
- 平成21年成人式は1月3日(土)開催
- 農地の転用には許可が必要です
- 農地が泣いていませんか？
- 農業日誌等・新農家暦のあっせん
- 鳥インフルエンザの感染ゼロを
- 広報誌が不要になった方へ
- 県民手帳の販売
- 鴨島中央保育所入所案内説明会

- 医療費が高額になったとき
- 11月は国民健康保険税・固定資産税の納付月
- 11月は介護保険料の納付月
- ◆募集—11～12
- 臨時保育士募集
- 指定管理者の募集
- 平成21年度放送大学第1学期生募集
- 保育所の入所申し込み
- 難病ボランティア養成講座
- ◆催し—12
- 第110回まちかどコンサート
- 第4回人権のつどい
- ◆相談—12～13
- 第60回人権週間
- 女性の人権ホットライン
- 巡回職業相談
- ◆鴨島公民館だより—13
- ◆川島万葉植物園—表紙写真—13

- ◆健康—14～16
- 介護予防講演会
- パワー・デイ参加者募集
- 家族介護教室で介護の基礎を学ぼう
- 栄養改善講座
- 介護予防教室
- 初めてのウォーク講座
- ◆新型インフルエンザウイルス—17
- ◆図書だより—18
- ◆男女共同参画—19
- ◆青少年育成補導—19
- .....
- ◆高開石積みライトアップ—20
- ◆市内での火災・救急出動、今月の納税・保険料、人権相談・行政相談・司法書士会による無料法律相談、市民のうごき—20
- ◆休日・夜間在宅当番医表—20



**吉野川市**  
YOSHINO GAWA

発行/吉野川市 編集/総務部秘書企画課  
〒776-8611徳島県吉野川市鴨島町鴨島115-1  
●TEL.0883-22-2221 ●FAX.0883-22-2244  
●URL <http://www.city.yoshinogawa.lg.jp/>  
●E-mail [mail@city.yoshinogawa.lg.jp](mailto:mail@city.yoshinogawa.lg.jp)

# 長寿医療制度(後期高齢者医療制度)

## 保険料納付のお知らせ

**納付書が届いている方は、納期までに必ず納めてください。**

長寿医療制度は公費や後期高齢者支援金のほか、被保険者1人ひとりに納めていただいた保険料で運営されています

平成20年度の普通徴収(口座振替、直接納付の方)納期

1期	2期	3期	4期	5期	6期	7期	8期
8月	9月	10月	11月	12月	1月	2月	3月

※納期限は各月の末日になります。ただし、その末日が土曜日、日曜日および休日(祝日)の場合は、次の平日が納期限となります。

○ **保険料の納付が困難な場合などはお相談ください。**

災害等により重大な損害を受けたときや、その他の特別な事情により保険料を納めることが困難な方については、保険料が減免となる場合がありますので、お早めにご相談ください。

## 被保険者証

被保険者証は1人に1枚交付され、75歳になる誕生日までに、お送りまたは窓口交付します。

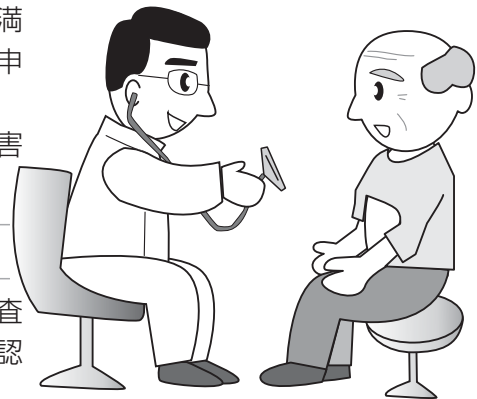
## 障害認定

新たに障害者手帳等の交付を受けられる65歳以上75歳未満の方が、長寿医療制度に加入する場合は、障害者手帳等交付申請時に後期高齢者医療障害認定申請手続きを行ってください。

なお、すでに障害認定を受けられている方については、障害者手帳等の更新は必ず有効期限内に行ってください。

## 健康診査の受診は、お早めに

現在、健康診査の対象となる方にお送りしています健康診査受診券には、有効期限があります。受診券の有効期限をご確認の上、必ず有効期限内に受診するようにしてください。



## 在宅の障害者に対する手当

一定の障害を持つ在宅の方に対し、下表のとおり手当を支給しています。手当の受給を希望される方は、手続きに必要な書類等をご持参の上、福祉総務課(川島庁舎1階)にて申請をしてください。

	特別児童扶養手当	障害児福祉手当	特別障害者手当
受給資格者	心身の中・重度の障害を有する20歳未満の児童を養育している父もしくは母、または父母に代わって児童を養育している方	20歳未満の児童で、心身に重度の障害があるため日常生活において常時介護を必要とする在宅の方(特別児童扶養手当と併せて受給できます)	20歳以上の方で、心身に著しく重度の障害があるため日常生活において常時特別の介護を必要とする在宅の方
支給額	○1級(重度障害)…児童1人につき月額50,750円 ○2級(中度障害)…児童1人につき月額33,800円	月額 14,380円	月額 26,440円
支給月	4月、8月、11月	2月、5月、8月、11月	2月、5月、8月、11月
支給の対象外となる場合	○受給資格者、またはその配偶者、および生計を維持する扶養義務者の前年の所得が一定の限度額以上のとき ○当該児童が社会福祉施設等に入所しているとき ○申請者および当該児童の住所が日本国内にないとき ○当該児童が障害を支給事由とする公的年金の給付を受けているとき	○受給資格者、またはその配偶者、および生計を維持する扶養義務者の前年の所得が一定の限度額以上のとき ○受給資格者が社会福祉施設等に入所しているとき ○受給資格者が障害を支給事由とする公的年金の給付を受けているとき	○受給資格者、またはその配偶者、および生計を維持する扶養義務者の前年の所得が一定の限度額以上のとき ○受給資格者が社会福祉施設等に入所しているとき ○受給資格者が病院または診療所に継続して3カ月以上入院しているとき
申請時に必要なもの	◎所定の診断書…福祉総務課(川島庁舎1階)または支所地域課(鴨島・山川・美郷)に備え付けています。 ○世帯全員の住民票、戸籍謄本、受給資格者(保護者)名義の郵便貯金通帳、印鑑 ※受給資格者が複数(父と母等)いる場合は、生計中心者(原則として所得の多い方)が請求者となります。	◎所定の診断書…福祉総務課(川島庁舎1階)または支所地域課(鴨島・山川・美郷)に備え付けています。 ○戸籍謄本、預金通帳(障害者本人名義で郵便局以外のもの)、印鑑	◎所定の診断書…福祉総務課(川島庁舎1階)または支所地域課(鴨島・山川・美郷)に備え付けています。 ○戸籍謄本、預金通帳(障害者本人名義で郵便局以外のもの)、印鑑、公的年金関係の証書 ○前年(1月～6月に申請する場合は前々年)の1年間に受給した年金の総額がわかるもの(振込通知書または年金振込先の通帳等)

農業委員会だより

新農業委員決まる

農業委員会委員一般選挙と、議会等からの推薦の結果、37人の農業委員が決まりました。また、10月6日に開かれた総会では、会長や会長職務代理者が選任され、新しい体制が整いました。

新役員、新農業委員は次のとおりです。(順不同、敬称略)

【会長】

笠井 頼行



【会長職務代理者】

杉野 利行



【公選】

- ▽仁木島忠義(鴨島町西麻植) ☎24 4062
- ▽井上政夫(鴨島町中島) ☎24 5262
- ▽佐原昭二(鴨島町上浦) ☎24 0831
- ▽藤井 稔(鴨島町牛島) ☎24 5460
- ▽武智優孝(鴨島町上下島) ☎24 5786
- ▽榮出康廣(鴨島町山路) ☎24 0947
- ▽石川 上(鴨島町知恵島) ☎24 5041
- ▽笠井頼行(鴨島町知恵島) ☎24 4190
- ▽栗田 諭(鴨島町森藤) ☎24 5278
- ▽福見隆好(鴨島町飯尾) ☎24 6044
- ▽上田芳一(鴨島町牛島) ☎22 1763
- ▽森本勝美(鴨島町喜来) ☎24 8147
- ▽住友正男(鴨島町敷地) ☎24 5090
- ▽阿部三郎(川島町山田) ☎25 2978
- ▽明石貞之(川島町児島) ☎25 2725

- ▽鎌田博文(川島町栗村) ☎25 2182
- ▽後藤田達夫(川島町栗村) ☎25 6378
- ▽笹本美智子(川島町学) ☎25 2967
- ▽新開米男(美郷字高野尾) ☎43 2538
- ▽鎌倉忠男(美郷字柿谷) ☎43 2767
- ▽尾崎暢武(美郷字中谷) ☎43 2862
- ▽山口卓夫(山川町東麦原) ☎42 3459
- ▽真楢広也(山川町奥川田) ☎42 4420
- ▽原 博一(山川町川東) ☎42 3632
- ▽大谷 巖(山川町前川) ☎42 3207
- ▽石崎博士(山川町西久保) ☎42 4671
- ▽藤原義員(山川町忌部) ☎42 5084
- ▽森 重雄(山川町川田) ☎42 5887
- ▽横田一正(山川町町) ☎42 4459
- ▽杉野利行(山川町前川) ☎42 4794

【選任】

- 議会推薦
  - ▽野上功子(鴨島町上浦) ☎24 4619
  - ▽大久保賢一(川島町三ツ島) ☎25 2971
  - ▽岸上 勝(山川町川田) ☎42 3518
  - ▽上岡 宏(美郷字峠) ☎43 2500
- 麻植郡農協推薦
  - ▽大久保正雄(鴨島町西麻植) ☎24 1739
- 農業共済推薦
  - ▽猪井泰孝(美郷字湯下) ☎43 2730
- 土地改良区推薦
  - ▽工藤官二(山川町川東) ☎42 3776



新しい農業委員の皆さん

問い合わせ

市農業委員会 ☎22 2227

### 国民年金だよ

年末調整や確定申告には、国民年金保険料の「領収書」「証明書」の添付が必要です

国民年金保険料は、所得税や市民税などの申告の際、全額が社会保険料控除の対象となります。

また、本人の保険料だけでなく、配偶者やご家族の保険料を納めた場合も申告することが出来ます。申告には控除証明書、または領収書が必要となりますので、控除証明書または領収書は、大切に保管してください。

控除証明書は、平成21年2月上旬までに社会保険庁から送付されます。詳しくは、控除証明書専用ダイヤル、または徳島北社会保険事務所へお問い合わせください。

### 多段階免除が承認された方へ

一部保険料の納め忘れは、ありませんか？

国民年金保険料の一部免除(4分の3、半額、4分の1)が承認されている期間について、保険料を納付しなかった

場合、その期間は「未納期間」となるため、将来の老齢基礎年金の額に反映されません。

また、障害や死亡といった不慮の事態が生じた場合に、年金を受け取ることができなくなる場合があります。

保険料の納め忘れがないか、ご確認をお願いします。

※それぞれの年金を受け取るには、一定の要件が必要になります。詳しくは、お問い合わせください。

	月々の保険料(平成20年度)	老齢基礎年金額
1/4納付(3/4免除)	3,600円	1/2が反映
半額納付(半額免除)	7,210円	2/3が反映
3/4納付(1/4免除)	10,810円	5/6が反映

### 問い合わせ

控除証明書専用ダイヤル  
☎0570(070)117  
徳島北社会保険事務所  
☎088(655)0911  
市国保年金課 国民年金係  
☎22213

### 人権とびっくす

### 「野に咲く花のよう」

牛島地区人権教育推進協議会

推進協議会

牛島地区人権教育推進協議会は、牛島地区の人権教育啓発ならびに推進をめざし、25自治会・公民館・天寿会・婦人会・学校・企業・行政などと連携し、あらゆる差別の早期解消に向け、各種人権教育研究大会へ積極的に参加し、講演会や研修会を開催するなど、地域ぐるみで取り組んでいます。

その中でも牛島地区人権教育推進大会は、地域を挙げて取り組んでいる行事の1つで、毎年12月の第1土曜日に牛島小学校を会場として開催しています。



児童による人権劇の発表

昨年度の大会では、①地区人権協会の活動報告

②では、幼稚園と小学校のPTAのみなさんが、「野に咲く花のよう」をコーラスしました。この曲の詞にふれながら、牛島地区人権協会は、これからも地域ぐるみの啓発活動を進めていきたいと決意したところです。

- ②PTAの活動報告と合唱
- ③園児のわらべうたあそび
- ④児童の人権劇と学習発表
- ⑤金管バンドの合奏と合唱奏

を行いました。回を重ねるごとに参加者の意識の高揚と学習の深まりを感じているところです。



金管バンドの合奏と合唱奏



PTAによる合唱

例年、この大会では、保護者と児童がついた『手づくりもち』に、全園児・全児童の手紙を添えて、参加された高齢者の方にプレゼントしています。これはたいへん喜ばれており、園児・児童には、高齢者を敬う気持ちや感謝の気持ちなどをはぐくむ機会になるとともに、参加者全員が『心のぬくもり』や『地域の絆』を実感できる貴重な場となっています。

野に咲く花のように  
風に吹かれて  
野に咲く花のように  
人をさわやかにして  
そんなふうにはくたちも  
生きてゆけたらすばらしい  
時にはつらい人生も  
雨のちくもりでまた晴れる  
そんな時こそ野の花の  
けなげな心を知るのです

〔※歌詞一部抜粋〕

記事に関するご意見・ご感想をお寄せください。

吉野川市人権教育推進協議会  
(市人権課内) ☎22229



### 菊人形・菊花展を 開催中

とき 11月23日(日)まで  
午前8時～午後9時  
ところ 市役所イベント広場  
JR鴨島駅前  
(入場 無料)

10月17日、市役所イベント広場で、第68回鴨島大菊人形、第76回四国菊花品評会のオープニングセレモニーがあり、毎年恒例で秋の風物詩となっている菊人形・菊花品評会が開幕しました。11月23日まで、市役所イベント広場とJR鴨島駅前で開催しています。

休日には、たくさんの方が見物に訪れています。

#### 市役所イベント広場会場

NHK大河ドラマ「篤姫」から、於一(篤姫)と肝付尚五郎(小松帯刀)ほか2体と、島津斉彬の養女となる於一、島津斉彬、幾島などの菊人形5体を展示しています。

また、日本昔話から「ぶく茶釜」の菊人形2体と、弘法大師空海の「焼山寺と空海の場面」の菊人形2体を展示しています。

このほか各小中学校の作品

や、たくさんさんの菊花作品が展示され、菊の花が所狭しと飾られています。  
菊人形で美しく華やかに彩られた時代絵巻や、愛好家の皆さんが丹精込めて育てた菊の花を、菊の香りに包まれた癒しの空間でお楽しみください。

#### JR鴨島駅前会場

NHK大河ドラマ「篤姫」から、於一(篤姫)と肝付尚五郎(小松帯刀)ほか2体を展示しています。

#### 問い合わせ

菊人形・菊花展実行委員会(吉野川商工会議所内)

☎242274



▲市長らによるテープカット



▲鴨島小唄を披露する市長



▲たくさんの人が菊人形に見入っていました

### 観光キャンペーン開催

9月27日、香川県綾川町の「イオン綾川ショッピングセンター」で観光キャンペーンが行われ、阿波・吉野川市観光対策協議会と美馬地区広域行政組合のメンバー22人が参加しました。

この合同キャンペーンは2006年から毎年県外を中心に行っており、この日は多くの人でにぎわうなか、梅干し

や和菓子の試供品と観光PRパンフレットを配布し、吉野川市のPRをしました。



すだちくんもいっしょに吉野川市をPR!

### コミュニティ助成事業で 備品を購入

平成20年度財団法人自治総合センターの宝くじ助成事業で、ワンタッチテントなどを購入しました。



▲アルミワンタッチテント12張、テントウェイト48個

は、市内で活動する団体に貸し出しすることができま



▶折りたたみチェア65脚

▼折りたたみテーブル25台



▲ポータブルPAシステム

問い合わせ・申し込み  
市商工観光課 ☎22226

### 川田中部地区青少年育成会が知事表彰を受賞

10月10日、徳島県立総合教育センターで、徳島県安全で安心なまちづくり推進大会が行われました。  
知事表彰団体の部で、日ごろの活動が認められ、吉野川市青少年育成市民会議山川支部川田中部地区青少年育成会が知事表彰を受賞しました。



表彰状を手に記念撮影



### 吉野川市民体育祭記念行事

10月13日体育の日、鴨島公民館で、吉野川市民体育祭記念行事が行われました。  
式典では、体育祭参加競技種目別表彰があり、個人55人と51団体が表彰されました。  
表彰に引き続き、鴨島体育館・鴨島第一中学校グラウンドで、年齢を問わず楽しめるニュースポーツ体験コーナーが設けられました。鴨島体育



横納体育協会会長から表彰状を受け取る受賞者

館では、氷上のスポーツ「カーリング」を床の上で行う「カローリング」と、羽根付きのボールを手で打ち合う「インディアカ」を、また、鴨島第一中学校グラウンドでは、ゴルフをアレンジして開発した「グラウンド・ゴルフ」と、南フランスで生まれ、ビュットという目標球に鉄球を投げ「ペタンク」を、子どもから大人まで約111人の参加者が楽しみました。



大人も子どもも気軽にできるカローリング

### 防犯灯寄贈

今年も四国電力株式会社から「よんでんグループふれあい旬間」行事の一環として、明るい街づくりに役立てて、と防犯灯17基が市に寄贈されました。10月14日、市役所を訪れた稲住鴨島営業所長から、市長に目録が手渡されました。



よく狙って



目録を受け取る川真田市長



# 情報ひろば

## お知らせ

### 11月は児童虐待防止 推進月間です



ましよう)

④親の立場より子どもの立場(子どもの命を優先しなましよう)

⑤虐待はあなたの周りでも起こりうる(特別なことではありません)

気になることがありましたら、一人で悩まずにご連絡ください。また連絡した方の秘密は法律により堅く守られます。

#### 連絡先

徳島県中央児童相談所

☎088(622)2205

市子ども相談室

☎256614

#### 防ぼう！高齢者虐待

#### 「虐待では？」と思っ たらすぐ通報を」

吉野川市および吉野川市高齢者虐待防止ネットワーク協議会では、高齢者虐待防止、早期発見、早期対応・支援、再発防止に取り組んでいます。家庭や施設などで、虐待や虐待の疑いに気づいたときは、

地域包括支援センター(川島庁舎1階)または、次のところまで通報してください。  
(通報の秘密は厳守されます)

#### 【虐待の種類】

①身体的虐待②介護・世話の放棄や放任③心理的虐待④性的虐待⑤経済的虐待

【通報・ご相談はこちらまで】  
市地域包括支援センター

☎256627

市福祉総務課

☎252111

吉野川市社会福祉協議会鴨島支所

☎260131

健祥会在宅介護支援センター

☎243252

鴨島

☎246137

健祥会在宅介護支援センター

☎253028

川島

☎253028

山川在宅介護支援センター

☎427112

美郷在宅介護支援センター

☎432019

#### 障害者控除対象者の 認定制度について

身体障害者手帳等の交付を受けていない65歳以上の方が、「障害者または特別障害者に準じる者」として認定を受けると、所得税や市・県民税で

「障害者控除」が受けられます。平成20年分所得税、平成21年度市・県民税で控除を受けるためには、本年12月までの認定が必要です。

ご希望の方は、福祉総務課(川島庁舎1階)または支所(川島庁舎1階) 鴨島・山川・美郷)に12月19日(金)までに申請してください。

#### ●認定の申請対象者

次のいずれかに該当する65歳以上の方(すでに身体障害者手帳等の交付を受けている方は除きます)

①介護保険の要介護・要支援認定者

②介護保険の要介護・要支援認定者ではないが前記①に準じる方

※申請者全員が認定されるわけではありません。また、申請後に調査に伺うことがあります。

※障害者控除の適用には、確定申告(川島税務署等)、所得申告相談(市役所等)、または年末調整時に認定書を提示することが必要です。また、所得やほかの控除により、税額に影響が出ない場合もあります。

#### 問い合わせ

◆申請と認定について

市福祉総務課 障害福祉係

☎256613

◆障害者控除について

市税務課 課税第一係

☎22215

#### 平成21年成人式は 1月3日(土)開催

平成21年の成人式は、新成人で構成する成人式実行委員会と、市教育委員会の共催で企画・運営します。

就学・就職などで市外に転出し、吉野川市に住居登録のない方も出席できますので、氏名・住所などをご連絡ください。

とき 平成21年1月3日(土)

午前9時から受付

午前10時式典開始

ところ アメニティセンター

大ホール(市山川庁舎南側)

該当者 昭和63年4月2日

平成元年4月1日に生まれた方

※式典終了後に記念撮影を行います。

#### 問い合わせ

市生涯学習課

☎424115

## 《交通安全標語優秀作》

ヘルメット あごひもしっかり 命のベルト

杉本 情(鴨島小学校四年)

犬のふんは持ち帰りましょう。飼い主としてのマナーを守りましょう。

### 農地の転用には許可が必要です

転用とは、農地を住宅や工場、道路、山林などの用途に転換することです。農地を転用するときは、農業委員会の審議を経て県の許可が必要です。

「永く耕作しなかつたので原野に変えたい」という相談がありますが、地目が農地であれば、耕作がされていなくても農地性がある限り農地です。また、地目が農地でなくとも、肥培管理がされていれば農地とみなされ、転用には許可が必要です。

また、一時的に資材置き場や作業員宿舎、砂利採取場などにすると、農地転用になります。建設工事の発生土で農地を埋め立てるようなときも、「一時転用」の許可が必要です。なお、無断転用には、法律で現状回復命令や罰則が適用されることがあります。

農業委員会では、毎月10日締め切りで各種転用の受け付けを行っています。

### 農地が泣いていませんか？

個人の貴重な財産であるとともに、限りある資源として大切な役割をもっているからこそ「農地」には公共投資がされたり、税の優遇措置が受けられたりするようになっています。

農地の取得は、「耕作する者」以外には認められていません。「農地は荒らさずつくるもの」が、農地をもつ人の努めだといえます。事情があつて耕作できなくなつたら、耕作できる人に使つてもらふことが必要です。

年2回「4月、9月」に利用権(農地の貸し借り)の設定を受け付けています。

問い合わせ  
市農業委員会 ☎22227



### 農業日誌等・新農家暦のあつせん

平成21年度版の『農業日誌』、『ファミリー日誌』、『新農家暦』のあつせんを行います。商品の引き替え時期や場所については、申込者への通知で直接お知らせします。

申込期限 11月25日(火)(この期限を過ぎると定価での販売になります)

●農業日誌 1400円

明日の農業に役立つ内容や都道府県の試験研究機関における最新の農業技術、経営の記録、農薬混用事例集、農作物新品種を紹介しています。

B6版・定価1540円

●ファミリー日誌 1400円

新しい花作り、野菜作りの実際など役立つ農業情報に加えて、家計簿、贈答品控え、住所録などみんなが便利に使える「家族の一冊」です。B5版・定価1540円

●新農家暦 400円

暦として、農家の利用ハンドブックとして、生活便利帳として、趣味と実益のガイド

ブックとして、使い方がいろいろ。読んで得する記事が満載。A5版・定価490円

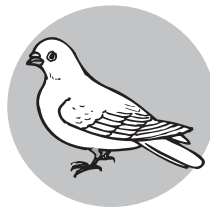
問い合わせ

市農業推進課 ☎22228

### 鳥インフルエンザの感染ゼロを

徳島県で

は、鳥インフルエンザの予防のために、月3回の鳥小屋



の清掃・消毒を推奨しています。このたび、県下一斉の取り組みとして、愛がん鳥を飼養している方に、消毒薬を無償で配布しています。鳥インフルエンザウイルスは熱や消毒薬に弱く、鳥小屋の消毒は発生の予防に大変効果的です。消毒薬を希望される方は、農業推進課(市役所2階)までご連絡ください。

家庭で飼育する鳥が直ちに危険というわけではありませんが、鳥や動物にさわった後は衛生上、手を洗うこと、フンなどは速やかに処理し、清潔にすることが重要です。また、世界的にも鶏卵・鶏肉を

食べることににより鳥インフルエンザに感染することはないとされています。

問い合わせ

市農業推進課 ☎22228

### 世帯分離等により広報誌が不要になった方へ

自治会に未加入で広報誌が郵送されている方で、世帯分離をしていて家に広報誌が2部届く、ホームページで広報誌を見るなど、広報誌が不要な場合は、秘書企画課広報広聴係まで「広報誌は配布不要です」とご連絡ください。配布を中止いたします。

※ご連絡の際には必ず、住所名前、電話番号をお願いいたします。

問い合わせ

市秘書企画課 ☎22221



ごみの野焼きは法律で禁止されています。絶対にしないように！

### 県民手帳の販売

徳島県の各種データやお役立ち情報満載の「徳島県民手帳」平成21年版を販売します。販売窓口 秘書企画課(市役所3階)、支所地域課(川島・山川・美郷)  
定価 1冊500円  
販売期間 11月20日(休)～12月25日(木)

#### 問い合わせ

市秘書企画課 ☎22221

### 鴨島中央保育所 入所案内説明会のご案内

鴨島中央保育所の指定管理者の移行に伴い、入所案内の説明会を次のとおり開催します。入所を希望する方はご参加ください。  
とき 11月29日(土)午後1時30分  
ところ 鴨島中央保育所  
※駐車場がないため、車でのお越しはご遠慮ください。

#### 問い合わせ

鴨島ひかり乳幼児保育園 ☎241282

市子育て支援課 ☎256614

### 医療費が高額になったとき

窓口で支払った自己負担額(保険診療分)が月の初日から末日までで高額になったとき、定められた限度額を超えた分が、申請して認められると「高額療養費」として払い戻されます。  
該当する方には、吉野川市から世帯主あてに通知いたしますので、通知に基づき必要書類等をご持参いただき、国保年金課(市役所1階)または各支所地域課(川島・山川・美郷)で申請手続きを行ってください。

受診してから、吉野川市からの通知が届くまでに約3ヶ月の期間がかかりますので領収書は大切に保管してください。  
なお、払い戻しには有効期限があります「領収日の翌日から2年間」となっていますので、ご注意ください。

#### 問い合わせ

市国保年金課 ☎22213

### 11月は国民健康保険税・固定資産税の納付月

11月は、国民健康保険税(第5期)と固定資産税(第3期)の納付月です。納め忘れのないようにご注意ください。

納期限 12月1日(月)

#### 問い合わせ

市税務課 ☎22215

### 11月は介護保険料の納付月

11月は、介護保険料第3期(普通徴収の方)の納付月です。納め忘れのないようにご注意ください。

納期限 12月1日(月)

#### 問い合わせ

市介護保険課 介護保険係 ☎256626

### 募集

**吉野川市臨時保育士募集**  
平成20年度臨時保育士を募集します。

対象 保育士資格を有する方  
日額賃金 6400円  
採用方法 書類選考等  
採用期間 原則として平成21年3月末までの必要な期間

#### 問い合わせ

鴨島中央保育所 ☎242356

鴨島呉郷保育所 ☎247852

川島東保育所 ☎252160

山川東保育所 ☎422235

### 指定管理者の募集

平成18年度から指定管理者制度を導入して、「吉野川市向麻山公園」は、「吉野川市バンブーパーク」は、「吉野川市向麻山公園」は、平成20年度をもって指定管理期間が満了しますので、平成21年度からの指定管理者の候補者を次のとおり募集します。

応募資格 徳島県に主たる事業所を置く法人または団体  
指定管理期間 平成21年4月1日～平成24年3月31日の3年間  
募集期間 11月25日(火)～12月



吉野川市バンブーパーク

8日(月)  
募集方法 市ホームページに掲載している募集要項をご覧ください。  
「応募説明会・現地説明会」  
とき 11月20日(木)午後1時30分から  
ところ 市役所201会議室

#### 問い合わせ・申し込み

市商工観光課 ☎22226  
ホームページアドレス  
<http://www.city.yoshinoga.wa.lg.jp>

### 平成21年度放送大学 第1学期生募集

放送大学で生涯学習を始めませんか。仕事を続けながらテレビやラジオで大学教育を。一科目からマイペースで学べます。最新の知識を仕事や家庭生活に生かしてください。  
卒業すれば「大卒」「修士」等の資格を取得できます。入試はありません。  
出願期間 12月15日(月)～平成21年2月28日(土)

#### 募集要項請求・問い合わせ

放送大学徳島学習センター  
☎088(602)0151  
ホームページアドレス  
<http://www.u-air.ac.jp>

《交通安全標語優秀作》

まだいける あまい気持ち

富永 将規 (西麻植小学校四年)

### 保育所の入所申し込み

平成21年度(平成21年4月から)保育所入所希望者を次のとおり募集します。申込書は11月25日(火)から子育て支援課(川島庁舎1階)、支所地域課(鴨島・山川・美郷)、各保育所(園)の窓口へ備え付けます。

**受付期間** 12月1日(月)～19日(金)／午前9時～正午、午後1時～5時(土・日を除く)

**受付場所** 子育て支援課、支所地域課(鴨島・山川・美郷)、各保育所(園)

**提出書類** 入所申込書、就労証明書など

**入所資格** 保育所へ入所できる児童は、保護者が次の①～⑦の項目のいずれかに該当する場合です。

なお、保護者以外の同居の方が児童を保育できる場合は除かれます。

- ① 昼間、居宅外で働いている
- ② 居宅内で内職など日常以外の仕事をしている
- ③ 母親が妊娠中、または出産して日が浅い(産前8週間、産後8週間)
- ④ 病気やけがをしている

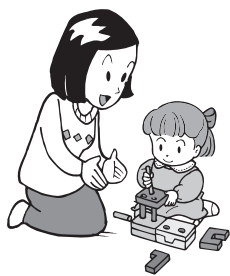
⑤ 心身に障害がある  
⑥ 同居の親族を常時看護している

⑦ 火災などの災害の復旧にあたる

※鴨島中央保育所は平成21年度から5年間、指定管理者の社会福祉法人鴨島ひかり乳幼児保育園が運営します。

**問い合わせ**  
子育て支援課

☎256614



### 難病ボランティア養成講座

パーキンソン病や多発性硬化症、筋萎縮性側索硬化症など、原因が不明であったり治療方法が未確立であったりする病気を難病といいます。

これらの難病の方の日常生活のお手伝いや話し相手となる方を難病ボランティアとして募集し、講座を開催します。  
募集人数 20人  
参加費 無料

開催日時	内容	会場
11月25日(火) 午後1時30分～4時	講義	吉野川保健所
12月2日(火) 午後1時30分～3時30分	講義	吉野川保健所
12月9日(火) 午後1時30分～4時	介護実習	徳島病院
12月16日(火) 午後1時30分～3時30分	講義	吉野川保健所

※詳しくは、吉野川保健所へお問い合わせください。

**問い合わせ・申し込み**

吉野川保健所 ☎241114  
FAX 221760

### 催し

#### 第110回まちかどコンサート

##### 空高くクラシック

**出演者** 安友孝宣(サクソフオン)、川内麻紀(ピアノ)とき 11月23日(日)午後1時30分  
ところ JR鴨島駅前老人ホームあけわ敷地内(雨天決行)  
**まちかど美術館**  
JR鴨島駅前商店街の店

舗に鴨島美術グループやアマチュアの画家・写真家等の作品を展示しています。  
ホームページアドレス  
<http://www.tcu.or.jp/kamajima/machicon/>

##### 連絡先

まちかどコンサート実行委員会 ☎243725 (兼田)

#### 第4回人権のつどい

とき 11月23日(日)午後1時～3時30分  
ところ 鴨島公民館大ホール

##### 内容

○第一部：吉野川市PTA連合会による詩と絵本の朗読  
○第二部：人権講演会

演題「大人の知らない子どもたち」～今、子どもたちが思っていること～

講師 家田荘子さん(「極道の妻たち」等、多くの書籍を執筆、コメンテーターとしてテレビ等でも活躍)



家田荘子さん

**入場料** 無料  
**主催** 吉野川市PTA連合会

**問い合わせ**  
川田中小学校 ☎422022  
市人権課 ☎22229

### 相談

#### 第60回人権週間

12月4日(木)から10日(水)までの一週間は人権週間です。

人権は、一人ひとりが幸せに生きるために、みんなが等しく持っている権利です。この機会に、お互いの人権をもう一度見つめ直してみませんか。

人権に関する悩み事は、人権擁護委員や法務局にお気軽にご相談ください。相談は無料です、秘密は堅く守られます。

**人権相談日程**  
とき 12月4日(木)午後1時30分～4時

ところ 飯尾敷地コミュニティセンター、美郷庁舎会議室(同時開催)  
**問い合わせ**  
徳島地方法務局 吉野川支局 ☎252400

### 女性の人権ホットライン 全国一斉強化週間

皆さん、女性の人権ホットラインをご存じですか。

職場における男女差別やセクハラ、夫やパートナーからの暴力など女性の人権問題に関する専用電話です。一人で悩まずに気軽に相談してください。秘密は堅く守られます。期間 11月17日(月)～23日(日) 次の日程で電話相談を受け付けていますので、ぜひ、ご利用ください。

◆11月17日(月)～21日(金)  
午前8時30分～午後7時

◆11月22日(土)・23日(日)  
午前10時～午後5時

通常業務(平日)

午前8時30分～午後5時15分

女性の人権ホットライン

☎0570(070)810



### 巡回職業相談

対象者 職業相談希望の方  
内容 県内求人情報の提供と職業相談、職業についての知識や就職の心構えについて指導 ※雇用保険の受け付けは行いません。

#### 【山川】

とき 11月17日(月)、12月1日(月)・15日(月)  
午前9時30分～11時30分  
ところ 八坂会館

#### 【川島】

とき 12月10日(水)  
午後1時30分～2時30分  
ところ こだま会館

問い合わせ

ハローワーク吉野川  
☎242166

### 鴨島公民館だより

そこがもっと知りたい  
遺言と上手な  
相続の仕方

とき 11月17日(月)午後1時30分～2時45分  
ところ 視聴覚室  
講師 加美恵二税理士事務所  
所長

### 世代間交流芸能大会

とき 11月24日(月)  
開場 午前9時  
開演 午前9時30分～午後3時  
ところ 3階ホール  
参加費 無料

主催 鴨島天寿会連合会  
協賛 鴨島幼稚園

先着300人に粗品、抽選券を進呈します。

### 吉野川市小学校 音楽発表会

とき 11月28日(金)  
開場 午後0時30分  
開演 午後1時10分～3時  
ところ 3階ホール  
主催 吉野川市小学校教育研究会  
共催 吉野川市教育委員会  
参加費 無料

### 糖尿病についての 講演会

とき 12月5日(金)午後1時30分～3時  
ところ 視聴覚室  
講師 西村典三さん(麻植協同病院副院長、日本糖尿病学会専門医)

募集人員 50人程度(先着順)  
参加費 無料

### 宝くじ文化公演 吉本バラエティーショー

とき 1月31日(土)午後2時～4時  
ところ 3階ホール

出演 オール阪神・巨人、Wコミック、シンクタンク、桂三風、小泉エリ  
チケット販売  
前売り券 一般2000円、高校生以下1000円(当日券は、それぞれ500円増)

前売り券販売所  
宮脇書店、小山助学館、文化研修センター、アメニティセンター、鴨島販売店キヨスク、鴨島公民館、サンクス土成店



問い合わせ・申し込み  
鴨島公民館  
☎245111

### 川島万葉植物園

ニラ

ユリ科



〈表紙写真〉

川島万葉植物園にあるニラは、中国西部が原産のユリ科の多年草です。夏には白い葉の間から30cmほどの花茎を伸ばし、秋には白くて小さな花をたくさん咲かせます。葉は用とし、ビタミン類はじめミネラルを豊富に含んでいます。

『伎波都久の 丘の莖(くみ) 葎(み) われ摘(つ)めど 籠(こ)にも満(み)たなふ 背(せ)なと摘(つ)まさね』  
(作者不詳)

と書かれた歌碑が添えられています。

「きはつくの丘のニラは、わたしが摘んでも摘んでも籠(こ)が一杯(いっぱい)なりません。ならばあなたの旦那様に摘んでもらいなさいよ」という意味です。

《交通安全標語優秀作》

声かけて

心に合図

赤止まれ

原井

勇樹(川島小学校四年)

## 介護予防講演会

入場無料

年をとってもいつまでも元気でいることはなにより  
の幸せです。  
ご自身の介護予防のために、そして家族の介護予防  
のために役立つ講演会です。どなたでも参加できます  
ので、ぜひご来場ください。

### 高齢社会を豊かに生きる

認知症のことを、皆さんは  
どのくらい知っていますか。  
認知症は、誰もがかかる  
可能性のある病気です。認知  
症がどうい病気か、認知症  
の人や介護している人をどう  
支援したらよいか、実際に家  
族の介護に携わった経験を含  
め、お話ししていただきます。

とき 11月25日(火)  
午後1時30分～3時  
ところ アメニティセンター  
講師 小川洋子さん  
(社)認知症の人と家族  
の会徳島県支部代表世  
話人)



小川洋子さん

### いたわつてますか、関節を!

吉野川市の高齢者に多いひ  
ざの病気や骨折について、吉  
野川市内の病院で活躍されて  
いる先生方に、治療方法・予  
防方法を学びます。

とき 12月4日(木)  
午後2時～4時  
ところ 鴨島公民館大ホール  
講師 三上浩さん(麻植協同病院  
整形外科診療部長)



三上浩さん



田村英司さん

◆田村英司さん(鴨島病院リ  
ハビリテーション部長)

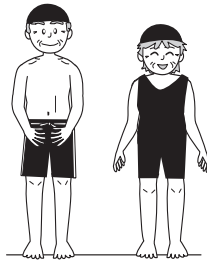
## ◆このページの記事の問い合わせ

## 市介護保険課

## 地域支援係

☎(25)6627

### パワー・デイ参加者募集



対象者 市内在住の65歳以上  
で、介護保険によるサービ  
スを利用していない方  
利用期間 1月～3月  
実施場所 健祥会インディ  
ペンデント21(川島町川島10  
6-2 ☎263010)

※見学も可能です。電話でお  
問い合わせください。  
利用料 250円/1回  
利用限度 各コース週1回  
申請に必要なもの 印鑑  
※申請書等は介護保険課(川  
島庁舎1階)・支所地域課(鴨  
島・山川・美郷)にあります。  
申請締切 12月12日(金)  
コース 水中運動(入門・向  
上)コース、マシントレー  
ニング(入門・向上)コース  
※向上コースは入門コースを  
利用したことのある方が対象  
※定員はコースによって異な  
ります(8～20人)。定員を  
超えた場合は抽選。

### 家族介護教室で 介護の基礎を学ぼう

介護に関する基礎的な知識  
や技術を学ぶ教室です。お気  
軽にご参加ください。

対象者 市内在住の方で、現  
在家庭で家族を介護されてい  
る方や現在は家族を介護して  
いないが介護に関心のある方  
定員 15～30人(教室によっ  
て異なります)  
参加料 無料  
申込方法 印鑑を持参の上、  
下記の受付場所に直接申し込  
んでください。  
申込締切 11月26日(水)(先着  
順・定員になり次第締切)

#### 教室の主な内容

- ① 移乗・移動の介助
- ② 寝具の整え方・食事の介助
- ③ 排泄の介助・清拭の仕方

◆訪問入浴車の紹介、高  
齢者疑似体験など、施設  
によって異なる内容もあ  
ります。詳しくは、介護  
保険課地域支援係(川島  
庁舎1階)までお問い合  
わせください。

### 家族介護教室開催場所・申込受付場所

※申込受付場所と開催場所が異なっているところがありますのでご注意ください。

申込受付場所	開催場所	開催日程		
		第1回	第2回	第3回
デイセンターアルル (鴨島町内原46-3 ☎24-3888)	デイセンターアルル	12月20日(土) 午後1時～3時	1月17日(土) 午後1時～3時	2月21日(土) 午後1時～3時
水明荘デイサービスセンター (川島町川島106番地 ☎25-5711)	健祥会インディペンデント21 (川島町川島106番地2 ☎26-3010)	12月10日(水) 午後1時30分 ～3時30分	1月14日(水) 午後1時30分 ～3時30分	2月18日(水) 午後1時30分 ～3時30分
(社)吉野川市社会福祉協議会通 所介護事業所(美郷字毛無92番 地1 ☎43-2714)	(社)吉野川市社会福祉協議会 通所介護事業所	12月3日(水) 午前10時～ 正午	1月14日(水) 午前10時～ 正午	2月9日(月) 午前10時～ 正午

# 栄養改善講座を受けて豊かな食生活を

加齢に伴い不足しがちな栄養、正しい食生活について、栄養士から講義を受けます。また、栄養のとり方で日ごろ気になっていることについての質問もできます。

塩味や甘みを感じにくくなるから味付けが濃くなるんですよ。

年とともにかんだり飲み込んだりしにくくなります。



必要な量の水分って意外ととれてないみたい!



## 11月・12月の介護予防教室

日	曜日	時 間	場 所	地区	内 容	
12	水	9:30~10:30	川島公民館近久分館	川 島	健康 チ エ ッ ク	口腔(こうくう)ケア
14	金	9:30~10:30	三ツ島西公会堂	川 島		認知症サポーター講座
17	月	9:30~10:30	川島公民館吉本分館	川 島		認知症サポーター講座
18	火	9:30~10:30	宮前公民館	鴨 島		口 腔 ケ ア
19	水	9:30~10:30	中古井広域集落センター	美 郷		介護予防体操
20	木	9:30~10:30	こだま会館	川 島		
21	金	9:30~10:30	東部集落センター	美 郷		介護予防体操
25	火	9:30~10:30	川島公民館山田分館	川 島		介護予防体操
		9:30~10:30	三山老人憩の家	美 郷		栄養改善講座
26	水	9:30~10:30	川島公民館敷地分館	川 島		介護予防体操
		9:30~10:30	千田公会堂	鴨 島		栄養改善講座
27	木	9:30~10:30	東児島老人憩の家	川 島		
		13:30~14:30	山路東原集会所	鴨 島		介護予防体操
28	金	9:30~10:30	川島公民館岡山分館	川 島		栄養改善講座
		10:00~11:00	森山地区公民館	鴨 島	認知症サポーター講座	
		13:30~14:30	東山老人憩の家	美 郷	介護予防体操	

日	曜日	時 間	場 所	地区	内 容	
2	火	9:30~10:30	川島公民館神後分館	川 島	健康 チ エ ッ ク	
		13:00~14:30	川島公民館	川 島		
3	水	9:30~10:30	中部農業構造改善センター	山 川		栄養改善講座
5	金	13:30~14:30	瀬詰老人会館	山 川		介護予防体操
8	月	13:30~14:30	立石公会堂	川 島		口 腔 ケ ア
9	火	9:00~10:00	川島公民館学西分館	川 島		介護予防体操
		13:30~14:30	牛島集会所	鴨 島		栄養改善講座
10	水	9:30~10:30	川島公民館近久分館	川 島		
		9:30~10:30	川島公民館久保田分館(※)	川 島		
11	木	9:00~10:00	西麻植地区公民館	鴨 島		栄養改善講座

※川島公民館久保田分館の教室は、12月から日程を変更していますのでご注意ください。

●問い合わせ 市介護保険課 ☎(25)6627

ウォーキング作戦事業

～メタボリックシンドローム一掃作戦～

# 初めてのウォーク講座

吉野川市教室が  
開催されました

徳島県、徳島県ウォーキング協会と共催した「初めてのウォーク講座」には、多数の方々に参加いただきました。

講座は9月4日、12日、26日、10月3日の4回開催し、「歩く際のウォーミングアップ」や「楽しく歩くためのテクニックやマナー」、「メタボリックシンドロームの基礎知識」などの講義と「歩き方」などについての実技が行われました。



かかとのしっかりした靴を選びましょう



生活習慣を見直しましょう



信号待ちでもストレッチ!!



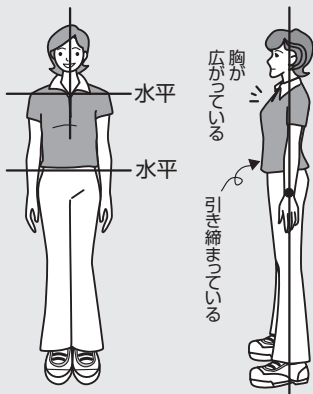
みなさんの歩幅や歩く速さの計測も行いました



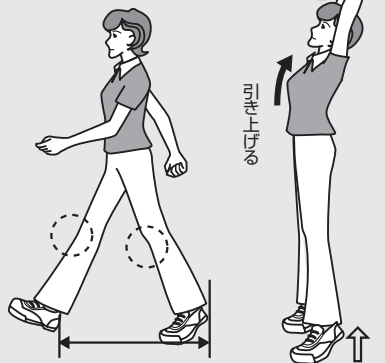
最終日には、外でウォーキングしました!

## ★正しい姿勢と歩き方で歩きましょう

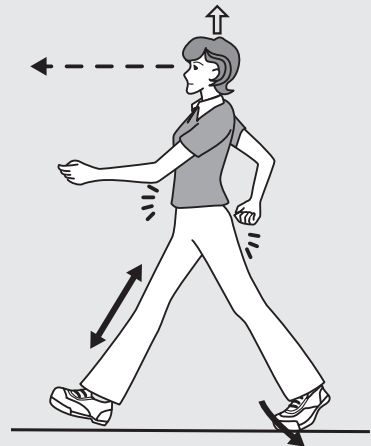
①真っすぐに立つ



②真っすぐに立ってから足を前に出す。ヒザを伸ばす



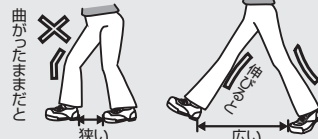
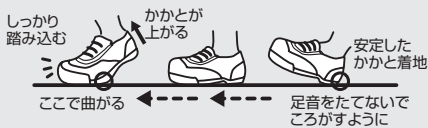
③頭が上につられていくような感じ



④前屈みの姿勢ではヒザが伸びない、足の裏のローリングの役割がない

■かかとからつま先への重心移動

■ヒザが曲がったときの着地とヒザが伸びた着地



ウォーキングの効果を上げるには、正しい姿勢と歩き方が必要です。正しいフォームで歩かないと効果が薄いばかりでなく、腰やヒザを痛める原因になります。

●問い合わせ 市健康推進課 ☎(25)6615



# もし新型インフルエンザが発生したら…

## わたしたちが今から心がけること

### ●新型インフルエンザは、ただの風邪ではありません！

新型インフルエンザは、動物、特に鳥類にのみ感染していた鳥インフルエンザが、遺伝子の変異によって、人から人へと効率よく感染するようになったものです。

新型インフルエンザウイルスは、人間界にとっては未知のウイルスで、人は免疫を持っていないため、容易に感染して広がり、急速な世界的大流行を起こす危険性があります。

### ●個人でできる対策(1)

#### ◇その1 うがい・手洗い・マスクの励行

外出後の手洗い・うがいを日常的に行い、人混みや繁華街への外出を控えたり、咳やくしゃみ等の症状がある人には必ずマスクを着けてもらったりすることが大変重要です。



#### インフルエンザ予防のために必要な「咳エチケット」



- ①咳・くしゃみの際はティッシュなどで口と鼻を押さえ、ほかの人から顔をそむけ1m以上離れる。
- ②呼吸器系分泌液（鼻汁・痰など）を含んだティッシュをすぐにふた付きの廃棄物箱に捨てられる環境を整える。
- ③咳をしている人にマスクの着用を促す。

#### ◇その2 食糧・日用品等の準備

2週間程度の食糧・日用品等は準備しておきましょう。特に、不織布製マスクは大切です。

### ●個人でできる対策(2) もし発生したら！

#### ◇その1 正確な情報の収集

情報には、国・地方自治体の提供する情報、マスコミが提供する情報などさまざまです。正確な情報を収集し、冷静に対応することが重要です。

#### 主な情報源

- 厚生労働省ホームページ  
<http://www.mhlw.go.jp/bunya/kenkou/kekkaku-kansenshou04/index.html>
- 国立感染症研究所感染症情報センター  
<http://idsc.nih.go.jp/disease/influenza/05pandemic.html>
- 徳島県ホームページ「安心とくしま」  
<http://anshin.pref.tokushima.jp/home/index.html>
- 最寄りの保健所



#### ◇その2 まずは保健所に連絡を！

発熱・咳・全身痛など通常のインフルエンザと思われる症状がある場合、事前連絡せずに近くのお医者さんで受診すると、万が一新型インフルエンザであった場合、待合室等ではほかの患者さんに感染させてしまう「2次感染」の恐れがあります。まず、保健所に連絡し、保健所が指定する医療機関で受診するようにしてください。県や市町村、保健所から情報が提供されますので、随時チェックするようにしてください。

●問い合わせ 市総務課 ☎(22)2231

# 図書だより

## ☆話題の新刊☆

『ジブリの森とポニョの海』



## ◆『猫の形をした幸福』

小手鞠るい 著



## 山川図書館 ☎(42)5222

◆開館時間 午前10時～午後6時

◆11月、12月の休館日

月曜日、祝日、月末図書整理日(11月28日(金))、年末年始(12月28日(日)～1月3日(土))

## ◆映画会

11月15日(土)・29日(土)、12月6日(土)・20日(土)の午後2時から(約2時間)

## ◆クリスマス会

とき 12月13日(土)午後2時～3時

内容 大型紙芝居、バルーンアート、ハンドベルなど

◆図書館つうしん(12月1日発行) 新着図書案内・行事予定などを掲載。各館・室で配布しています。

## 川島図書館 ☎(25)3141

◆開館時間 午前10時～午後6時

◆11月、12月の休館日

水曜日、祝日、月末図書整理日(11月30日(日)、12月28日(日))、年末年始(12月29日(月)～1月3日(土))

○平成20年度特別資料整理期間

とき 11月18日(火)～29日(土) 期間中は閉館し、すべての資料の点検・整理を行います。ご迷惑をおかけしますが、ご協力のほどよろしくお願い申し上げます。

## ◆クリスマス手作り教室

くクリスマスグッズ作り(とき 12月6日(土)午後1時30分～3時30分

ところ 図書館2階 講師 西山欣子さん

## 鴨島図書室(鴨島公民館内) ☎(24)5111

◆開室時間 午前10時～午後6時

◆11月、12月の休室日

火曜日、祝日

◆絵本とおはなしの会 毎月第2土曜日午前10時30分、午後1時30分から/鴨島公民館2階絵本室/絵本の読み聞かせ、エプロンシアター、手作り大型紙芝居など

## ◆新刊情報

『あの日に戻れたら』 山田奈津子 著

『中国臓器市場』 城山英巳 著

『偽装エコロジー』 武田邦彦 著

『治験』 仙川環 著

『呪われた学校』 Saori & Kagen 著

『美作の風』 今井絵美子 著

『いかだ満月』 山本一力 著

『つるつるの脳みそ』 つるの剛士 著

『夢は枯れ野をかけめぐる』 西澤保彦 著

『灼夜』 永瀬隼介 著

『罪びと』 高任和夫 著

『恋のかげら』 唯川恵 著

『犯意』 乃南アサ 著

『オールミッション2』 山田悠介 著

『新三河物語 上巻』 宮城谷昌光 著

『テレビじゃ言えない健康話のウン』 中原英臣 著

『哀哭者の爆弾』 鳴海章 著

『夜騎士物語』 新堂冬樹 著

『心霊特捜』 今野敏 著

『ぶれない』 平山郁夫 著

『天空の祝宴』 堂場瞬一 著

◆児童書・絵本

『もうひとつのヒロシマ』 仲里三津治 著

『ころわんがよいいどん!』 間所ひさこ 著

『魔王がママにプロポーズ!』 藤真知子 著

『忍者サノスケじいさんわくわく旅日記10』 なすだみのる 著

『カケルがかける』 きむらゆういち 著

『どんぐりのき』 亀岡亜希子 著

『かくやひめ』 いもとようこ 著

『しずくちゃん11』 きばりつこ 著

★山川図書館と川島図書館の

新刊情報は、各館が発行して

いる『図書館つうしん(山川

図書館)』、『新刊速報(川島

図書館)』をご覧ください。

## 美郷図書室 (ふるさとセンター内) ☎(43)2811

◆開室時間 午前9時～午後5時(正午～午後1時まで閉室します)

◆11月、12月の休室日 木曜日

◆新刊は、ほかにもたくさん

そろっています。各館・室の

新刊コーナーをご利用くださ

い。読みたい本が見つからな

かった場合は、気軽にご相談

ください。本の予約やリクエ

ストは各館・室で、受け付け

ています。

●蔵書検索システム  
<http://library.city.yoshi-nogawa.lg.jp/lliswing/we/opac/>

●山川図書館の県立図書館協

力車巡回日/11月14日(金)・21日(金)・28日(金)、12月5日(金)・12日(金)

## 考えてみよう 男女共同参画



### 性別役割分担意識の解消 慣行の見直し

市民の男女共同参画に関するアンケート調査(平成18年度実施)によると、「社会通念・習慣・しきたりなど」で男性が優遇されていると感じている人は、「優遇されている」と「どちらかといえば優遇されている」を合わせて81.0%となっています。

また「夫は仕事、妻は家庭」という考え方については、反対が賛成を上回っているにもかかわらず、家庭における家事の役割分担については、食事の支度や後片づけ、掃除など妻が家事を担っており、日常生活において男女平等を実感している人は、まだまだ少ない状況です。

### 性別や習慣で役割を決めて いませんか

社会や暮らしの中で長い時間をかけて作られてきた性別

役割分担意識は家庭・職場・地域などさまざまな場面で見られます。

例えば：  
○女性が家事をやるのは当たり前  
○子育ては女性の役割  
○女性に大きな仕事は任せられない  
○職場でお茶くみなど雑用は女性がするもの  
○仕事上の責任を女性だからという理由で逃れている  
○男性は外回りをするもの  
○町内会や子ども会PTAの会長には男性がなったほうがよい、など。

家庭や職場、地域などあらゆる分野で、性別による役割分担や慣行を見直し、誰もが性別にとらわれずに、お互いを尊重し合いながら、暮らしやすく住みやすい環境に変えていくことが必要です。

記事に関するご意見・感想をお寄せください。

秘書企画課 ☎22221  
Eメール  
kikaku@city.yoshinogawa.lg.jp

## 青少年育成補導

しずかながんばりタイム

牛島小学校 藤岡 諒

シーンとしている  
聞こえるのは  
えんぴつの字を書く音  
消しゴムで消す音  
それ以外何も聞こえない  
シーンとしている  
がんばりタイムの時間  
タイムを速くしたいから  
ほくもみんなも真剣なんだ



(「ぶんげい麻植」第3号より)

### 自転車に鍵を かけましょう

皆さんの周りで起こる身近な犯罪の中で一番多いものが、自転車の盗難です。



吉野川警察署管内では、今年の1月から8月までの間に、

駅や一般の住宅などから57台の自転車被盗まれています。自転車を守るために、次のことに気をつけてください。  
☆停めるときは、必ず鍵をかけましょう。大切な自転車を守るためには、2カ所に鍵をかける「ツーロック」が効果があります。  
☆自転車には、必ず「防犯登録」をしましょう。盗まれた場合に、自転車を探す大切な手がかりとなります。  
☆自転車を停めるときは、できるだけ自転車置き場を利用しましょう。

### 車上ねらいに 気をつけよう

市内のスーパーなどの駐輪場で、自転車の前かごから。中学生や高校生のバッグなどを盗む車上ねらいが多発しています。

「ほんの少しの間だから大丈夫」

「金目のものは入っていないから大丈夫」

など油断して、前かごに荷物を入れたままにいませんか。自転車を離れるときは、必ず荷物を持ちましょう。



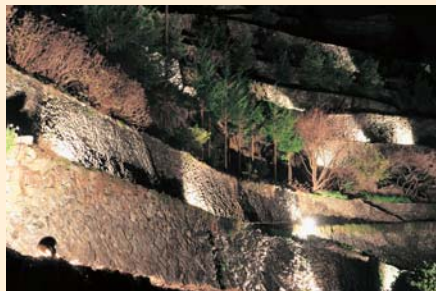
### 連絡先・問い合わせ

市青少年育成補導センター  
☎26620 FAX26621  
ホームページアドレス  
http://www.tcu.or.jp/ikusei-center/

# 第11回 高開石積みライトアップ

文化庁の「文化的景観」重要地域にも選定されている高開地区において、第11回石積みライトアップを開催します。

光の演出によって美郷の冬空に浮かび上がる、優美で幻想的な石積みをどうぞお楽しみください。



■と き 12月20日(土)・21日(日)午後5時～9時  
■と ころ 美郷字大神

※会場には駐車スペースがありませんので、車は美郷ほたる館の駐車場をご利用ください。ほたる館から会場までは送迎車(無料)が運行しています。〈送迎車運行時間＝午後5時から、最終午後8時30分ほたる館出発〉

●問い合わせ ● 美郷ほたる館 ☎(43) 2888

ホームページアドレス <http://www.tcu.or.jp/misato/hotaru/>



## 市民のうごき

住民基本台帳(前月比) 外国人登録(前月比)

計	45,745人 (-20)	377人 (+12)
男	21,714人 (-20)	67人 (+4)
女	24,031人 (0)	310人 (+8)
世帯数	17,224世帯 (+28)	349世帯 (+10)

※65歳以上人口

計 12,889人 男 5,236人 女 7,653人

平成20年10月1日現在

〈人権相談〉		
11月13日(木)	13:30~16:00	鯉尾敷地コミュニティセンター
11月18日(火)	13:30~16:00	山川庁舎講堂
12月4日(木)	13:30~16:00	鯉尾敷地コミュニティセンター
12月4日(木)	13:30~16:00	美郷庁舎大会議室
〈行政相談〉		
11月13日(木)	9:00~12:00	市役所1階相談室
12月1日(月)	10:00~12:00	山川庁舎101会議室
12月2日(火)	13:00~16:00	川島公民館会議室
12月11日(木)	9:00~12:00	市役所1階相談室
12月18日(木)	13:00~16:00	美郷庁舎2階会議室
〈司法書士会による無料法律相談〉		
11月21日(金)	10:00~12:00	市役所1階相談室
12月19日(金)	10:00~12:00	市役所1階相談室

納期限	今月の納税・保険料
12月1日(月)	国民健康保険料
12月3日(水)	固定資産税
12月5日(金)	介護保険料

※累計は1月からのもの

火災	市内での火災・救急出動
8月	2件
累計	14件
8月	救急出動 124件
累計	1080件

## 休日・夜間在宅当番医表

# 11・12月

- 平日/17時～23時 ●休日/8時～23時
- ※23時からは、かかりつけの医療機関か救急病院をご利用ください。
- 印は、休日診療日です。
- 徳島中央テレビ、ケーブルネットおえの2チャンネルでも放送しています。
- 一部変更になる場合もありますので、受診の際は、医療機関に電話確認の上、ご利用ください。●問い合わせ/市健康推進課☎256615

医院名	電話番号	11月	12月	医院名	電話番号	11月	12月	医院名	電話番号	11月	12月
山下耳鼻咽喉科クリニック	42-7533	12	19	美摩病院	24-2957	27		岸整形外科	25-3133		12
麻名内外科クリニック	26-0020	13	20	後藤田外科	24-2720	28		鴨島病院	24-6565		13
かなめ小児内科クリニック	26-0310	14	25	渡辺医院	24-7177	29		杏和医院	22-0333		⑭
さくら診療所	42-5520	15	22	富本医院	42-3123	⑳	18	工藤内科医院	42-3113		16
高橋皮膚科クリニック	24-5122	⑮	15	四宮医院	25-2016		1	中西内科クリニック	42-6755		㉑
三木リハビリテーション病院	42-6616	17	24	松永医院	42-2110		2	鴨島耳鼻咽喉科	24-8070		㉒
岡田医院(川島)	25-3566	18	26	杉山医院	25-2802		3	いぬい産科婦人科クリニック	22-1230		㉓
糸田川クリニック	24-7555	19	27	矢田医院	25-2006		4	石原内科循環器科	24-2536		㉔
梶本胃腸科内科	24-2413	20	29	木村内科胃腸科	24-6413		5				㉕
石原小児科	24-2388	21		谷医院	42-2353		6				
和田耳鼻咽喉科	24-2566	22		島野外科内科	25-3060		⑰				
工藤内科医院	42-3113	㉒		筒井クリニック	24-3300		8				
井内内科	24-3070	㉓	17	鈴木内科(敷地)	24-5880		9				
糸田川眼科	24-2531	25		阿部整形外科	24-4880		10				
古本内科クリニック	24-7377	26	30	鈴木内科(喜来)	24-3413		11				

### 小児救急医療体制

日曜日の9時～18時、  
小児科専門医が診てくれます。

- 麻植協同病院 ☎242101
- 阿波病院(第1・3・5週だけ) ☎365151

