

# よしのかわ

10月号 | 2009.10.14  
vol.61



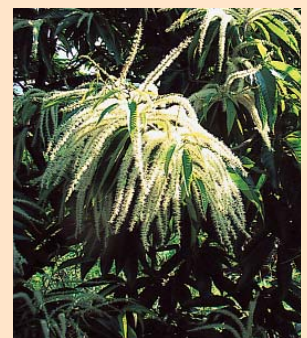
ちびっこドーム（子育て支援センター）

【もくじ】

- ◆市政の窓——2～5
- ◆議会だより——5
- ◆平成20年度  
決算のあらまし——6～8
- ◆平成20年度水道事業  
会計決算のあらまし——9
- ◆庁舎統合の実現に向け——10
- ◆農地制度が変わります！——11
- ◆国民年金だより——12
- ◆考えてみよう男女共同参画——12
- ◆第69回鴨島大菊人形——13
- ◆人権とびっくす——13
- ◆できごと——14
- ◆お知らせ——15～17
- 乳幼児等医療費助成制度の  
改正
- 国民健康保険の被保険者  
で、平成21年10月1日以降  
に出産される方へ
- ご存じですか？住宅手当緊急  
特別措置事業
- 吉野川市戦没者追悼式
- 鳥インフルエンザの感染ゼ  
ロを！

- 台風進路予報の期間が延長  
されました
- 清掃ボランティアの案内
- きのこ食中毒について
- 退職金は国の制度で！
- ◆募集——17
- 第33回吉野川市美郷一周駅  
伝出場チーム募集
- 第5回山川こうつワーク
- 農商工連携事業PR講習会
- ◆催し——18
- 吉野川市民コンサート『フ  
ォーレ四重奏団』
- キレイのさと 美郷『梅酒  
まつり』開催
- 第119回まちかどコンサート
- ◆相談——18
- 巡回職業相談
- ◆阿波和紙伝統産業会館だより——18
- ◆文化研修センター通信——19
- ◆鴨島公民館だより——19
- ◆吉野川警察署だより——20
- ◆アメニティセンターだより——20
- ◆市内での火災・救急出動、

- 今月の税、人権相談・行  
政相談・司法書士会によ  
る無料法律相談、市民の  
うごき——20
- ◆地上デジタル放送を見る  
ための簡易なチューナー  
給付などの支援——21
- ◆川島万葉植物園——21
- ◆健康——22～24
- 口腔ケア教室で口の中から  
いきいきと！
- 介護予防教室
- 高齢者の方の季節性インフル  
エンザ予防接種のお知らせ
- 11月のがん検診等のご案内
- ◆『まちのドクター②』  
糖尿病のおはなし——24
- ◆ちびっこドーム通信——25
- ◆図書だより——26
- ◆青少年育成補導——27
- ◆休日・夜間在宅当番医表——27
- .....
- ◆吉野川市文化祭——28
- ◆広告——28



**吉野川市**  
YOSHINOAWA

発行 / 吉野川市 編集 / 総務部企画財政課  
〒776-8611徳島県吉野川市鴨島町鴨島115-1  
●TEL.0883-22-2221 ●FAX.0883-22-2244  
●URL <http://www.city.yoshinogawa.lg.jp/>  
●E-mail [mail@city.yoshinogawa.lg.jp](mailto:mail@city.yoshinogawa.lg.jp)

## 市政の窓



8月31日の平成21年9月吉野川市議会定例会開会日、川真田市長は、平成21年度のこれまでの取り組み状況と今後の市政運営方針について、その所信を表明し、市民の皆さんや市議会に理解と協力を求めました。要旨は次のとおりです。

8月9日・10日の台風9号の接近に伴う大雨により、川島町では土砂くずれで民家が全壊し女性が重傷を負ったほか、増水した吉野川で男性が濁流に流されました。また、内水河川の増水により床上、床下浸水し、農作物や、道路、河川等でも多くの被害が発生いたしました。

被災をされました市民の皆さんに衷心よりお見舞い申し上げますとともに、災害活動をご支援いただきました市消防団をはじめとする防災関係機関の方々に對しまして、心からお礼を申し上げます。防災対策につきましましては、今回の災害対応の反省を踏まえ危機管理体制を再点検し、



8月9・10日の大雨で、市内各地にたくさんの被害が発生

「新型インフルエンザ」は、感染が広がりやすく国内で患者が増え続けている状況にあり、8月中旬には市内でも集団感染が確認されました。さ

らには今秋以降、新型インフルエンザと季節性インフルエンザの双方が大流行することが懸念されており、社会全体で感染拡大防止への努力が求められています。

行政における対策はもとより、企業、また市民の皆さん一人一人が正しい知識を持ち、必要な準備を進め、適切に対応していただく必要があります。

市民・事業者の皆さんにおかれましては、引き続き、国や県、市の情報に注意し、警戒していただきますとともに、冷静な対応をお願いいたします。



帰宅時、食事前、病気の人と接触した後は手洗い・うがいをしましょう

「市役所庁舎の統合に向けた取り組み」については、現

在、各支所のあり方や用地の選定など、さまざまな観点から具体的な検討を行っているところであり、7月27日および8月26日の庁舎統合特別委員会では、ご意見、ご提言をいただいたところです。

本市を長期的に展望した場合、行財政改革を推進するためにも庁舎の統合は必要不可欠であり、今、実施しなければ時機を逸してしまうと強く認識しており、今後さらに内容を具体化し、平成24年度中の庁舎統合をめざしたいと考えています。

### 次代を担う子どもたちの育成

これまで本市では、保育所や学童保育の充実、子育て支援センターの設置、妊婦健診の公費負担拡充など、各種の子育て支援策を推進してきました。

このたび、子育て支援策のさらなる充実を目的に、乳幼児等医療費助成制度の拡充を図ることとしました。

安心して子どもが医療機関にかかれる体制の整備を行うため、従来、7歳未満までとじていました助成対象年齢を、

「小学校卒業まで」に拡大します。

実施日は平成21年11月1日を予定しており、これにより子育て家庭の経済的負担の軽減が図られるものと考えています。(詳しくは15ページに掲載しています)



元気に遊ぶ子どもたち

### ●保育所への指定管理者制度の導入

山川東保育所への指定管理者制度の導入につきましては、先般、「選定委員会」で、指定管理候補者が選定されたことから、本定例会に關係議案を提案しています。民間事業者のお力を借りながら、魅力的な保育サービスが提供できるように努めていきたいと考えています。



### ●幼稚園あり方検討委員会

保護者代表や学識経験者等で構成する「幼稚園あり方検討委員会」が設置され、これまで2回にわたり委員会を開催、幼稚園の適正規模や適正配置、質の高い幼児教育などについて検討がなされてきたところです。

「子どもを地域で育てることの大切さ」や「園児の減少に伴い教育効果が十分に果たせない幼稚園の統廃合の必要性」、「預かり保育のあり方」等のご意見をいただいております。年内には一定の方向性が示されるものと考えています。

### ●山川中学校校舎の改築事業

平成20年9月から整備を進めています山川中学校校舎は、順調に工事が進み、机やイスなどの備品等の配置も予定どおりに行われ、夏休み中に引越し作業を終えることができました。

校舎は、内装の一部に地元産材や和紙を使用するなど、本市の自然の恵みを有効に活用するとともに、山川の地域性も考慮しながら明るく開放的なエコスタイルをめざすなど、環境面にも配慮したものと

としています。

また、校舎に囲まれた中央部は、図書室機能と情報発信機能を維持しながら多目的に利用できるスペースとなっており、教育施設のモデル的役割を果たすのではないかと考えているところです。



今夏完成した、山川中学校校舎



生徒の皆さんには、この新しい学舎で、「確かな学力」

と「豊かな人間性」をはぐくんでいただきますよう期待しています。

今後は、旧校舎の解体工事や部室棟建設、グラウンド整備等を進め、平成21年12月末までにすべての工事を完了する予定となっています。

### ●安全、安心なまちづくり

#### ●台風9号の接近に伴う大雨の対応等

8月9日、大雨により災害が発生する恐れがあると判断し、午前11時30分、大雨警報発令と同時に「警戒態勢」をとり、さらに午後1時30分に「災害警戒本部」を設置、消防団に出勤を要請し、浸水被害防止のための土のう積み、河川等危険箇所への巡視などの災害対応活動を実施しました。雨も、いったんは小康状態となりましたが、翌10日早朝から再び激しくなり、家屋浸水等、水害の危険性が高まったことから、午前6時50分、順次市内4地区1780世帯に避難勧告を発令し、62人の方が避難所に避難しました。

今回の大雨による被害の概要につきましては、先ほど申

し上げました被害に加え、床上63棟、床下浸水444棟、道路や林道、河川の損壊18カ所、農作物の被災面積は水稻などで45ヘクタールなどの報告を受けているところです。なお、今回の災害応急費用等につきまして、台風シーズンに向かっていくこともあり、2次災害を起こすこと



川田川の増水で美郷大神地区の護岸が決壊



市道竹屋敷小竹線が損壊

ないようにするためにも、急を要するものは既決予算や予備費を活用し、一日も早い復旧ができるよう対応します。

### ●災害時避難支援プラン個別計画

本市では、平成18年度に災害時要援護者登録制度を創設し、現在では、およそ400人の方が登録されています。

自然災害が発生し、またはその恐れが高まったときに、要援護者の避難誘導等を、迅速かつ適切に実施するためには、あらかじめ要援護者ごとに、誰が支援して、どのルートより、どこかの避難所に避難するかを定めておくことが必要です。

そのため、要援護者ご本人と支援する方々が話し合いながら、避難経路、避難方法、避難所等を定める「避難支援プラン個別計画」を策定しているところです。

美郷地区および川島地区については、ほぼ計画の策定が完了し、現在、鴨島地区に取りかかっているところであり、平成21年度内をめどに、個別計画を策定したいと考えています。

## 環境を大切にす

### 美しいまちづくり

地球温暖化が大きな社会的課題となっている今、市民の皆さん一人一人が高い環境意識を持って行動することが大変重要となっております。ごみ減量化は急務の課題です。

本市では、平成21年1月に策定した「ごみ減量化緊急行動計画」に基づき、ごみ減量化を占める生ごみ削減に段ボールコンポストを利用することと併せて、再利用可能な古紙類・ペットボトル・空き缶等の徹底した分別を行うこととしており、引き続きごみ処理経費の削減に努めます。

吉野川市発足以降統一できているなかった「指定ごみ袋」につきまして、市内全域において統一することとし、旧のごみ袋の在庫がなくなり次第、順次販売をしていきますので、市民の皆さんにはご協力をいただきますよう、よろしく願います。

### ●船窪オンツツジ群落

平成21年4月、地元の植物専門家や市文化財保護審議会

委員、大学教授などで構成する「船窪オンツツジ群落」の保護検討委員会を設置し、今後の保護管理のあり方等について検討を開始しました。

これまで開催した2回の委員会では、現状の把握や保存管理計画の策定に向けた基礎調査を行う方針が決定されたところであり、天然記念物「船窪オンツツジ群落」の保護体制の構築に努めます。



船窪つつじ公園

## 地域の活性化

### ●ブランド認証制度

地方分権やグローバル化の進展、人口減少、少子高齢化問題等、本市を取り巻く環境は大きく変化し、地域間競争が激化する中で、魅力ある地域を創出するためには、地域

の資源や個性を有効に活用したまちづくりをめざす必要があります。



吉野川市特産品ブランド認証

そこで、消費者の購買意識の高揚や生産者の生産意欲の向上を目的に、「吉野川市特産品ブランド認証制度」を発足させたところです。

認証された特産品は、吉野川市特産品ブランド認証マークをパッケージ等に表示することができると、市が主催する物産展への出展や、市のホームページで紹介することとしていきます。現在、吉野川市生まれの地場産品を募集しており、10月中にも特産品ブランド認証第1号を選定したいと考えています。

### ●地方の元気再生事業

美郷商工会では、国の「地方の元気再生事業」の選定を受け、高開の石積みや天然記念物のホテルなどの地域・自然資源を守りながら観光・交流を進める、「環境保全型観光」の実現と交流人口の拡大

をめざすことにしています。

平成21年度は、「美郷の自然を生かした環境体験プログラムの開発や試行」、「自然学校のインスタクターや観光案内人などの取り組みを継続的に支える地域人材の育成」、「キレイのさと美郷のネットワークの整備や運営体制の構築」などに取り組むこととしており、本市としても積極的に支援します。

また、美郷では、平成21年から特区による梅酒づくりにも取り組んでおり、11月28日・29日の両日に梅酒を利用して「美郷梅酒まつり」を実施する予定にしています。

本市としても、「美郷の梅酒」が新たなブランドとして確立し、地域の活性化に寄与するものと大いに期待しています。

### ●定住促進への取り組み

近年の社会経済状況の変化に伴い、特に地方では人口減少、雇用の喪失といった多くの問題が山積しています。それぞれの地域が抱える課題は、画一的な政策によって解決できるものではなく、それぞれの地域にあった固有の資源や

文化を地域の活性化に結び付けるための知恵や工夫が必要ではないかと考えています。

とりわけ、地域活性化の重要な「カギ」は、私たちの住んでいるこの地域を知ることだと考え、中堅職員によるプロジェクトチームにより、本市の魅力を創出するための研究に取り組んでいます。

現在、チームでは、「耕作放棄地対策」、「空き店舗の有効利用」、「雇用創出」などについて現状を検証するため、アンケート調査や資料の収集に努めています。今後、課題整理をした上で提案書としてまとめ、実行可能なものから順次取り組んでいきたいと考えています。



耕作放棄地イメージ



### ●東京行き高速バスの運行

現在、東京行き高速バスにつきましては、徳島市からの出発となっており、バスターミナルへのアクセスの面で必ずしも芳しくないとの声がございませう。

このため、徳島バス株式会社へ「県央部発の東京行きを吉野川市から」との要望を行ってきたところです。

徳島バスからは、11月1日から、川島庁舎前を始発とする東京行きの運行開始をめざし、許可申請を行っているとお聞きしています。

実現の運びとなりますと、市民の利便性もさらに向上することとなり、長く親しまれる路線となりますよう、東京便を多くの方々に利用していただきたいと思います。

### ●簡素で効率的な 行財政基盤の確立

8月5日、行財政改革の進捗状況を報告するとともに、行財政改革についてご意見やご提言をいただくため、「行財政改革懇話会」を開催しました。

委員からは、職員研修など

の人材育成や職員数などについてご意見を賜ったところであり、これらのご意見を真摯に受け止め、引き続き、行財政改革の積極的な推進に取り組みます。

また、平成22年度からの第2次大綱および実施計画につきましては、広く市民のご意見を反映させるため、パブリックコメント手続きを経て平成21年度末までに策定する予定です。



8月5日に開催された、行財政改革懇話会の様子

以上、当面の諸課題等について申し上げましたが、国・地方を通じた財政環境は大変厳しく、社会保障関係経費が増加の一途をたどる中、自主財源の乏しい本市におきまし

## 議会だより



平成21年9月市議会定例会が8月31日から9月18日までの19日間の日程で開催され、市長が提案した26議案すべてが原案どおり可決・承認等されました。主な議案は次のとおりです。

では、今後も厳しい財政運営が続くものと考えています。引き続き、行財政改革を積極的に推進するとともに、今、取り組むべき課題につきまし

ては、今後とも厳しい財政運営では適切に対応するなど、市民の皆さんに親しまれ、頼りにされる吉野川市を築いていくため、全力を傾注していきたいと考えています。

### 決算認定

◇平成20年度吉野川市一般会計歳入歳出決算認定

◇平成20年度吉野川市国民健康保険特別会計歳入歳出決算認定など特別会計の決算認定9件

(決算のあらましについては、6～8ページに掲載しています)

◇平成20年度吉野川市水道事業会計歳入歳出決算認定

### 条例

水道事業会計決算の概要は、9ページに掲載しています。

◇吉野川市乳幼児等医療費の助成に関する条例の一部を改正する条例制定

これまでの助成対象年齢が7歳未満から小学校卒業までに拡大されます。(詳しくは、15ページに掲載しています)

◇吉野川市国民健康保険条例

### の一部を改正する条例制定

現在、被保険者が出産したとき、出産育児一時金として「35万円」支給されているものが、平成21年10月1日から平成23年3月31日までの間に出産したとき、出産育児一時金の特例として「39万円」支給されるようになります。(詳しくは、15ページに掲載しています)

### 予算

◇平成21年度吉野川市一般会計補正予算(第2号)

歳入歳出それぞれ2億616万3000円を追加し、総額を200億2945万3000円としました。

◇平成21年度吉野川市国民健康保険特別会計補正予算(第1号)など特別会計の補正予算5件

### 指定管理者の指定

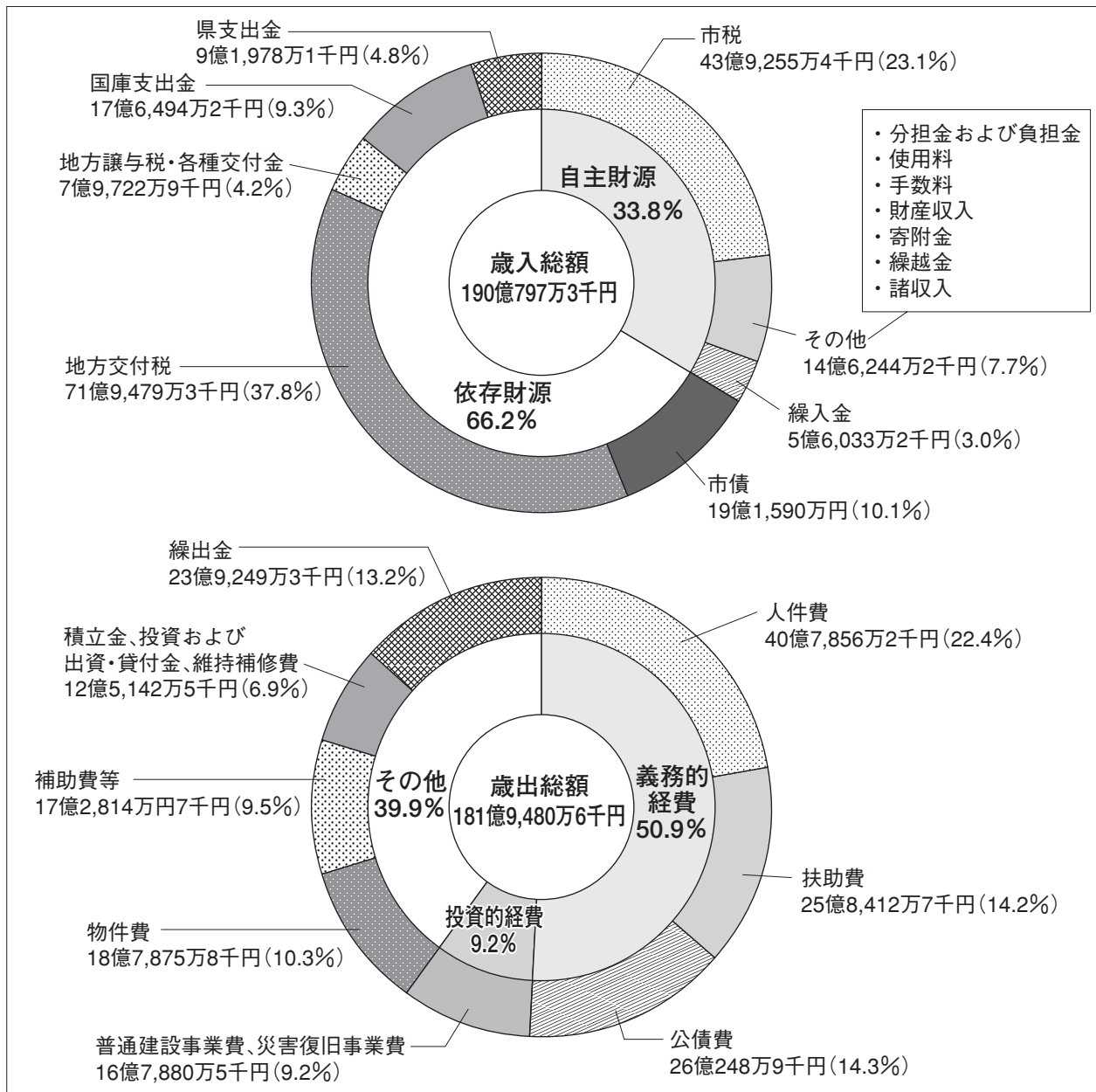
吉野川市立山川東保育所の指定管理者に指定する団体および指定期間等を決定しました。

▼(有)かもめ体育保育園を指定  
／平成22年4月1日～平成26年3月31日

# 平成20年度 決算のあらまし

平成20年度の吉野川市の決算がまとまり、9月市議会定例会で認定されました。

一般会計および特別会計の収支はすべて黒字となり、「地方公共団体の財政の健全化に関する法律」に基づく健全化判断比率と資金不足比率はすべて基準以下となりました。



- ・分担金および負担金
- ・使用料
- ・手数料
- ・財産収入
- ・寄附金
- ・繰越金
- ・諸収入

**一般会計で  
9億8000万円の  
黒字**

吉野川市には、行政運営の基本的な経費を中心とする一般会計のほか、国民健康保険事業、公下水道事業など特定の事業を行うための特別会計と、独立採算を原則とし、企業的な事業を行う水道事業会計があります。

平成20年度の一般会計の歳入総額は190億797万3千円、歳出総額は181億948万6千円で、差引額は8億316万7千円となりました。このうち国の第2次補正予算で創設された地域活性化・生活対策臨時交付金を活用した道路新設改良事業、教育施設等整備事業など平成21年度に予算を繰り越して実施する事業の経費1億2706万1千円を除く、実質的な収支は、6億8610万6千円の黒字となっております。

特別会計の決算状況

| 会計名               | 歳入           | 歳出           | 差引額         |
|-------------------|--------------|--------------|-------------|
| 国民健康保険            | 50億8,494万6千円 | 48億1,559万3千円 | 2億6,935万3千円 |
| 老人保健              | 5億4,231万5千円  | 5億4,231万円    | 5千円         |
| 介護保険              | 41億9,506万2千円 | 40億6,488万8千円 | 1億3,017万4千円 |
| 公共下水道事業           | 20億2,813万9千円 | 19億9,053万2千円 | 3,760万7千円   |
| 特定環境保全公共<br>下水道事業 | 6億971万2千円    | 5億7,561万円    | 3,410万2千円   |
| 農業集落排水事業          | 1億6,659万2千円  | 1億6,230万4千円  | 428万8千円     |
| 簡易水道事業            | 1億596万3千円    | 1億538万1千円    | 58万2千円      |
| 川島財産区             | 24万円         | 22万4千円       | 1万6千円       |
| 後期高齢者医療           | 4億3,475万5千円  | 4億3,201万2千円  | 274万3千円     |

一般会計歳入

市に入ってくるお金は、「自主財源」と「依存財源」に分けることができます。自主財源は、市が自主的に収入できる財源のことで、市税、使用料、手数料、繰入金などがこれにあたります。これに対し、依存財源は、国や県の意思に

より定められた額を交付されたり、割り当てられたりする収入のことで、国・県庫支出金、地方交付税のほか、市の借金にあたる市債などがこれにあたります。平成20年度の自主財源は、前年度と比較して市税が42億61万9千円の増となったほか、繰越金が8億644万2千円増となりました。自主財源全体では、1億523万9千円の増となり、歳入総額に対する割合は、33・8%（前年度比1.0ポイント減）となりました。

依存財源は、前年度と比較して地方譲与税・各種交付金が52億5万6千円の減となりましたが、地方交付税が普通地方交付税に地方再生対策費が創設されたことなどにより3億628万1千円の増となったほか、市の増となったほか、市債が山川中学校改築、川島中学校体育館建設や過去に借り入れた利率の高い市債を低利で借り換えたことなどに

一般会計歳出

より3億5280万円の増となりました。依存財源全体では、8億4275万2千円の増となり、歳入総額に対する割合は、66・2%（前年度比1.0ポイント増）となりました。

市が支払うお金は、「義務的経費」、「投資的経費」、「その他の経費」に分けることができます。義務的経費は、支出が義務付けられている経費で、人件費、扶助費、公債費がこれにあたります。前年度と比較して、人件費が職員数の削減により7072万9千円の減となりましたが、過去に借り入れた利率の高い市債を繰上償還したため公債費が1億6915万6千円の増となりました。義務的経費全体では、2億5095万7千円の増となり、歳出総額に対する割合は、50・9%（前年度比0.7ポイント減）となりました。

投資的経費は、施設等がストックとして将来に残るものに支出される経費で、普通建設事業費と災害復旧事業費が

市民一人あたりに換算すると

支出総額 399,526円

| 議会費・総務費・諸支出金  | 民生費  | 衛生費   | 農林水産業費・商工費                                 |
|---|--|---|--|
| <b>72,728円</b><br>議員報酬や議会運営の経費、庁舎管理や総合的な管理事務等に要した経費 | <b>120,113円</b><br>社会福祉、身体障害者、高齢者、児童福祉、生活保護等に要した経費 | <b>34,995円</b><br>各種検診などの保健活動やごみ・し尿処理等に要した経費              | <b>17,810円</b><br>農林水産業や商工観光等の振興に要した経費     |
| 土木費   | 消防費・災害復旧費  | 教育費   | 公債費  |
| <b>36,744円</b><br>市道整備や市営住宅の維持管理等に要した経費             | <b>14,970円</b><br>消防団活動や災害復旧に要した経費                 | <b>45,020円</b><br>学校施設の整備や教育（幼稚園、小中学校、社会教育）、スポーツ振興等に要した経費 | <b>57,146円</b><br>事業を行うために市が借り入れたお金に対する返済金 |

※平成21年3月31日現在の吉野川市の人口(45,541人)で換算。

市民一人あたりの税負担 96,453円

※市税(43億9,255万4千円)÷人口(45,541人)で換算。



これにあたります。前年度と比較して、普通建設事業費が山川中学校改築、川島中学校体育館建設などにより3億9465万円の増となりました。投資的経費全体では、3億9366万1千円の増となり、歳出総額に対する割合は、9.2%(前年度比1.8ポイント増)となりました。

その他の経費は、義務的経費、投資的経費以外の経費で、物件費(委託料や消耗品など)、維持補修費、特別会計への繰出金、補助費(一部事務組合への負担金など)がこれにあたります。前年度と比較して、その他経費全体で1億119万6千円の増となり、歳出総額に対する割合は、39.9%(前年度比1.1ポイント増)となりました。

## ポイント

少子高齢化と人口減が進行している現在、自主財源の市税の大幅な増加を望むことが難しく、依存財源に頼る財政運営が続いている本市の場合、国の地方財政制度の変更による影響を受けやすい状況にあ

ります。地方財政制度の動向を的確に見極め、引き続き行財政の効率化を図るとともに、限られた財源で最大の効果を上げるべく今後の財政運営を行ってまいります。

## 健全化判断比率・ 資金不足比率の公表

地方公共団体の財政破たんを未然に防ぐことを目的として平成19年6月に制定された「地方公共団体の財政の健全化に関する法律」に基づき、地方公共団体は、健全化判断比率と資金不足比率を算定し、監査委員の審査に付したうえで、議会に報告後、公表することが義務付けられました。

平成20年度決算から、各比率が早期(経営)健全化基準を超えた場合には、「財政(経営)健全化計画」を、財政再生基準を超えた場合には、「財政再生計画」を策定し、財政の健全化に取り組む必要があります。

本市の健全化判断比率と資金不足比率は、次のとおりです。

### 1. 健全化判断比率

| 指標の名称    | 吉野川市<br>平成20年度 | 早期健全化基準 | 財政再生基準 | 説明  |
|----------|----------------|---------|--------|---|
| 実質赤字比率   | —              | 13.04%  | 20.0%  | 一般会計等の実質赤字額の標準財政規模に対する比率です。                                 |
| 連結実質赤字比率 | —              | 18.04%  | 40.0%  | 市の全会計を対象とした実質赤字額の標準財政規模に対する比率です。                            |
| 実質公債費比率  | 15.0%          | 25.0%   | 35.0%  | 一般会計等が負担する元利償還金等の標準財政規模に対する比率です。                            |
| 将来負担比率   | 119.1%         | 350.0%  |        | 公営企業、一部事務組合、土地開発公社なども含め、一般会計等が将来負担すべき実質的な負債の標準財政規模に対する比率です。 |

※実質赤字比率と連結赤字比率は、実質赤字額および連結実質赤字額がないため、「—」と表示しています。

※標準財政規模…地方公共団体が、標準的な状態のとき、通常収入されるであろう經常一般財源の規模を示したものです。

### 2. 資金不足比率

| 特別会計の名称           | 吉野川市<br>平成20年度 | 経営健全化基準 | 説明  |
|-------------------|----------------|---------|---|
| 水道事業会計            | —              | 20.0%   | 公営企業会計ごとの資金不足額の事業規模(料金収入など主たる営業活動から生じる収益等に相当する額)に対する比率です。 |
| 簡易水道事業特別会計        | —              | 20.0%   |   |
| 公共下水道事業特別会計       | —              | 20.0%   |   |
| 特定環境保全公共下水道事業特別会計 | —              | 20.0%   |   |
| 農業集落排水事業特別会計      | —              | 20.0%   |   |

※資金不足比率は、全会計とも資金不足額がないため、「—」と表示しています。



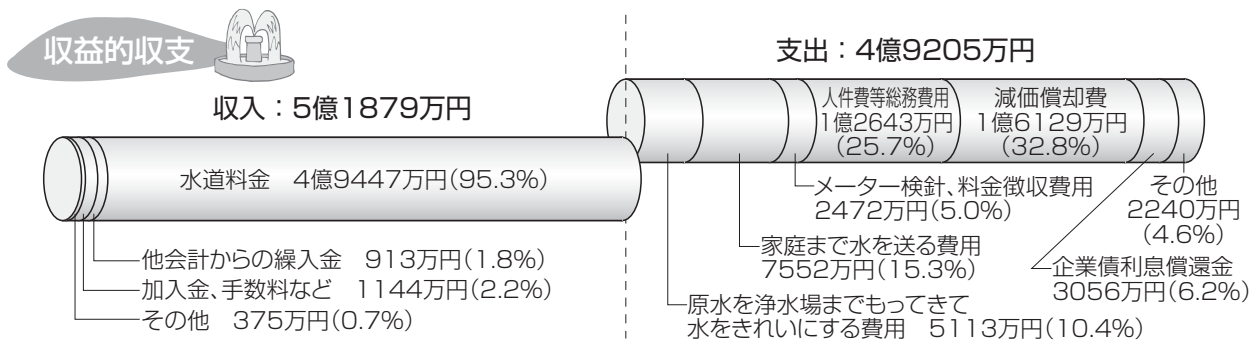
# 平成20年度 水道事業会計決算のあらまし

平成20年度末の給水戸数は1万5266戸、年間総配水量は517万5831㎥です。

水道事業会計は、①「収益的収支」と、②「資本的収支」の2本立てで会計が成り立っています。平成20年度決算については、それぞれ次のとおりです。

## ① 収益的収支(消費税抜き)

収益的収支とは、水道水をつくり、皆様のご家庭に送り届けるための経費と、その財源です。平成20年度は、約2674万円の黒字になりました。これは、老朽管更新・施設耐震化事業など将来の水道施設の建設事業や、経営の安定化資金などに使用します。

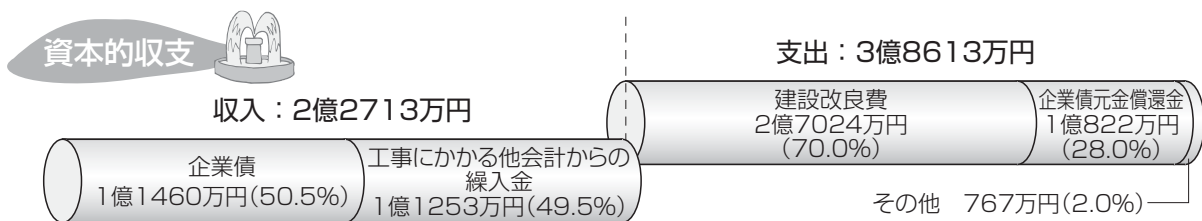
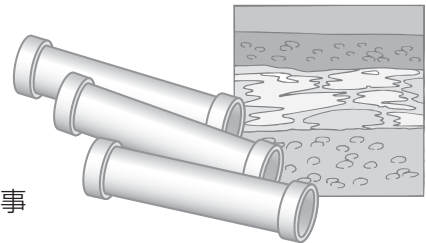


## ② 資本的収支(消費税込み)

資本的収支とは、水道施設を整備拡充するための経費と、その財源です。資金不足額は、減価償却費などの内部留保資金(現金を伴わない支出)で補てんしました。

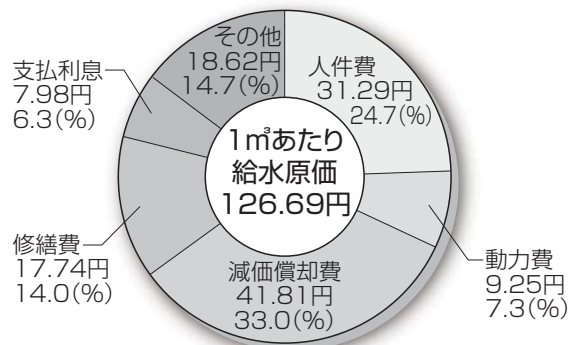
建設改良費のうち、主な建設事業は次のとおりです。

- 国道192号線水道管布設工事
- 鴨島自家用発電機設備更新工事
- 川島町鍛冶屋敷水道管布設替工事
- 山川特定環境保全公共下水道事業第2工区に伴う水道管布設替工事
- 山川配水池緊急遮断弁設置工事



給水原価とは、有収水量1㎥をお届けするために必要な費用です。今年度は約127円かかったことになりました。費用の内訳は右の図のとおりです。

今後とも市民の皆さんの信頼に応えるべく、安心かつおいしい水の供給と健全経営に努めていきます。ご協力よろしく申し上げます。



# 庁舎統合の実現に向け

Vol.2

## 支所機能の基本的な考え方

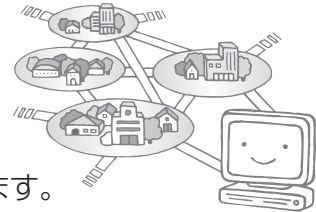
庁舎統合にあたり、簡素で効率的な行財政運営の実現に向け、本庁および支所機能の充実強化を図ります。

- 市民サービスの確保  
これまでどおり支所で窓口サービスを受けられるよう、「市民に身近な窓口業務」を確保します。
- 本庁の支援や連携体制の強化  
テレビ会議システムなど情報ネットワークを有効に活用し、本庁との連携をスムーズに行える体制整備を図ります。



## めざすべき支所の機能

- 窓口業務  
本庁および各支所は、相互に連携・協力し迅速な行政サービスを提供します。
- 地域振興  
地域の特色およびコミュニティを重視し、本庁との連携を図りながら、地域の課題・要望に柔軟に対応します。
- 防災対策  
災害時には支部として、地域の防災拠点としての役割を担います。



## 庁舎統合後も引き続き支所が担うもの

- 市民に身近な窓口業務
  - ・戸籍諸証明、住民票、印鑑証明書の交付
  - ・税務関係各種証明書の交付
  - ・福祉に係る申請受付、相談および取り次ぎ
  - ・市税等の収納 など
- 地域振興に関する業務
  - ・市民要望の受け付けおよび取り次ぎ
  - ・地域コミュニティに関すること
  - ・農林業、建設、上下水道、教育に係る相談および取り次ぎ など
- 防災対策
  - ・防災支部としての役割





# 農地制度が変わります！

●平成21年6月24日、「農地法等の一部を改正する法律」が公布されました。  
21年中には、「農地の利用に関する責務規定」を設けた改正農地法等が施行され、新たな農地制度がスタートします。  
●新たな農地制度は、①これ以上の農地の減少を食い止め、農地を確保するとともに、  
②農地の貸借をしやすくして、農地を最大限利用することをねらいとしています。

## 改正のポイントは...

### 農地を貸したいんだけど...

**農地の貸借規制が緩和されます！**


- 農地を利用できる方の範囲が拡大されます（一定の要件を満たす必要があります）。

**農地の借り受け者の範囲**

(改正前) (改正後に追加)

|                  |            |   |                       |                     |
|------------------|------------|---|-----------------------|---------------------|
| 農作業<br>常時<br>従業者 | 農業<br>生産法人 | + | 農作業<br>常時従業者<br>以外の個人 | 農業生産<br>法人以外の<br>法人 |
|------------------|------------|---|-----------------------|---------------------|

- 市町村等が農地所有者から委任を受け代理して担い手に貸し付け等を行う事業が新設されます。



### 耕作しないでいると...

**遊休農地に対する指導が強化されます！**


- すべての遊休農地が指導の対象となります。
- 農業委員会が、年1回農地の利用状況を調査します。
- 遊休農地の所有者等に対しては、農業委員会が指導・勧告などを行います。



### 許可なく転用してしまうと...

**違反転用に対する罰則が強化されます！**

- 違反転用等に対する処分・罰則が強化されます。
- 都道府県知事等による行政代執行制度が創設されます。




| 事項                | 現行                                      | 改正                                    |
|-------------------|---|---------------------------------------|
| ①違反転用             | 3年以下の懲役または300万円以下の罰金<br>(法人は300万円以下の罰金) | 3年以下の懲役または300万円以下の罰金<br>(法人は1億円以下の罰金) |
| ②違反転用における原状回復命令違反 | 6ヵ月以下の懲役または30万円以下の罰金<br>(法人は30万円以下の罰金)  | 3年以下の懲役または300万円以下の罰金<br>(法人は1億円以下の罰金) |

### 農地を相続する場合は...

**農業委員会への届け出が必要になります！**

- 相続等によって農地を取得した人は、農地のある農業委員会へ届け出が必要になります。
- 届け出をしなかったり、虚偽の届け出をしたりすると、10万円以下の過料に処せられることとなります。
- 耕作できない場合等は、農業委員会から貸し借り等のあっせんを受けることができるようになります。



## 国民年金だより 国民年金の給付には3種類の基礎年金があります

|               | 受けられる条件   | 受けられる額  |
|---------------|---|---|
| <b>老齢基礎年金</b> | <b>65歳から一生涯支給の終身年金</b><br>原則として65歳から受給となります。<br>希望により60歳から減額された年金の繰り上げ支給や、66歳から70歳までの希望する年齢から増額された年金の繰り下げ支給を請求できます。<br><b>一定の保険料を納めていることが必要です。</b><br>国民年金保険料を納めた期間等や厚生年金、共済組合等の加入期間を合計して25年以上あることが必要です。  | <b>満額 792,100円</b><br>(平成21年度・年額)<br>※40年間(20歳から60歳までの全額納付の場合)  |
| <b>障害基礎年金</b> | <b>病気やけがで障害が残ったとき</b><br>①国民年金加入中(または加入していた方が日本国内居住の60以上65歳未満のとき)に初診日(初めて医師の診断を受けた日)のある病気やけがで、初診日から1年6カ月経過したときまたは、その期間内に症状が固定したときに請求できます。<br>②20歳になる前に初診日のある病気やけがで障害者になったとき(初診日から1年6カ月が20歳のときは、20歳になったとき)に請求できます。<br><b>次の両方を満たすことが必要です。</b><br>①障害の等級が国民年金法による1・2級の障害の状態であること。<br>※身体障害者手帳の障害等級とは異なります。<br>②初診日の属する月の前々月までの保険料納付期間や免除期間などが、加入すべき期間の3分の2以上であること。(初診日が平成28年4月1日前の場合は、初診日の属する前々月までの直近の1年間の保険料納付または免除が必要です。ただし、初診日において65歳未満であること。)<br>※初診日が、20歳前のときは納付の条件はありません。 | <b>1級 990,100円</b><br>(平成21年度・年額)<br><b>2級 792,100円</b><br>(平成21年度・年額)<br>生計を維持された18歳到達年度の末日(ただし、障害の状態が1・2級の子は20歳の誕生日の前日まで)の子がいるときは次の額が加算されます。<br><b>2人目まで 1人につき 227,900円</b><br><b>3人目から 1人につき 75,900円</b>                 |
| <b>遺族基礎年金</b> | <b>一家の支えにもしものことがあったとき</b><br>国民年金に加入している方または加入していた方が死亡したときに、その方に生計を維持されていた「子のある妻」または「子」に支給されます。<br>※「子」とは、18歳到達年度の末日まで(ただし、障害の状態が1・2級の子は20歳の誕生日の前日まで)の子をさします。そのため支給されるのは、子が18歳になった後の最初の3月分までです。<br><b>次の両方の条件を満たすことが必要です。</b><br>①請求できる遺族(子のある妻、または子)であること。<br>②死亡日に属する月の前々月までの保険料納付期間や免除期間などが、加入すべき期間の3分の2以上であること。<br>(死亡日が平成28年4月1日前の場合は、死亡日の属する前々月までの直近の1年間の保険料納付または免除が必要です。ただし死亡日において65歳未満であること。)   | <b>妻が受けるとき 1,020,000円</b><br>(子1人分の加算額を含む)<br><b>子が受けるとき 792,100円</b><br>(平成21年度・年額)<br>生計を維持された18歳到達年度の末日まで(ただし、障害の状態が1・2級の子は20歳の誕生日の前日まで)の子がいるときは次の額が加算されます。<br><b>2人目まで 1人につき 227,900円</b><br><b>3人目から 1人につき 75,900円</b> |

※このほか、第1号被保険者の独自給付として、付加年金、寡婦年金、死亡一時金、短期在留外国人の脱退一時金などがあります。詳しくはお問い合わせください。

問い合わせ 徳島北社会保険事務所 ☎088(655)0911 市国保年金課 ☎22213

## 考えてみよう 男女共同参画

悩んでいませんか?

セクシユアル・ハラズメント

「セクシユアル・ハラズメント」は一般的に「性的いやがらせ」といわれています。相手の意に反した性的な行動で、相手を不快にさせ、それに対する反応によって、一定の不利益を与えたり、それを繰り返すことによって生活環境を悪化させたりすることです。

加害者にならないために

- 過度な物理的接近・接触は避けること。
- 「この程度のことでは相手も許容するだろう」という勝手な思いこみをしないこと。
- 立場上の違いなどから相手

がはつきりと拒否できない場合でも、それを合意と勘違いしないこと。  
 ※自分の家族が対象にされたらどう思うか、というの判断の一つの目安になります。

被害者にならないために

肌を露出する服装や親しげな言葉遣いは、挑発や誘導の行為だと誤解を受けることもあります。自分の服装や言動に責任を持って、き然とした態度で行動することが必要です。

● 住所や電話番号などの個人情報情報を不用意に知らせないこと。

● 過度に相手に接近しないなど、節度のある態度をこころがけること。

● 不安を感じるときは、はやく周囲に相談したり、助けを求めたりすること。



記事に関するご意見・ご感想をお寄せください。

市企画財政課 ☎22221



# 第69回 鴨島大菊人形

**入場無料**

〔同時開催第77回四国菊花品評会〕

**とき** 10月21日(水)~11月23日(月)午前8時~午後9時

**ところ** 市役所イベント広場・JR鴨島駅前



## オープニングセレモニー

10月21日(水)午前10時 市役所イベント広場

市役所イベント広場

◆NHK大河ドラマ「天地人」から、直江兼続と豊臣秀吉、石田三成の人形3体。

◆上杉景勝と上杉景虎の跡目争いで活躍する樋口兼続、ほか人形3体。

◆暴れん坊將軍から徳川吉宗、ほか人形1体。

◆弘法大師空海の「室戸岬の空海の場面」の人形2体。

このほか、各小中学校児童・生徒の作品やたくさんの菊花作品が展示されます。

JR鴨島駅前

◆NHK大河ドラマ「天地人」から直江兼続とお船の人形2体。

●問い合わせ 菊人形・菊花展実行委員会(吉野川商工会議所内) ☎(24)2274

## 人権とびつくる

### 子どもの人権

### 子どもは地域で育てる

### その意識が虐待を防ぎます

いま、大きな社会問題となっている子どもへの虐待。まず、あたたかな声をかけてみてください。



### こんな経験はありませんか?

「子どもへの虐待」と聞くと、「ひどい親だ」「信じられない」と感じるかもしれません。しかし虐待の理由はさまざまでもとても複雑です。「悪いこと」と指摘するだけでは解決にならないのです。そしてなによりも保護者(親)自身が子育てに悩んでいることも少なくないのです。

### 「子どもへの虐待」って

保護者(親)は、「しつけで...」「子どものために...」と思っているのかもしれませんが

ん。しかし虐待かどうかは、虐待する側の意識の問題ではありません。子どもが苦痛を感じているか、身体や心が傷ついているか、「子どもの立場」で判断されるものです。具体的には、次のような行為をいいます。

### 子どもの人権を守る

### 子どもの人権を守る

### 子どもの人権を守る

### 子どもの人権を守る

### 子どもの人権を守る

### 子どもの人権を守る

### 子どもの人権を守る

### 子どもの人権を守る

### 子どもの人権を守る

### 子どもの人権を守る

### 子どもの人権を守る

### 子どもの人権を守る

### 子どもの人権を守る

### 子どもの人権を守る

### 子どもの人権を守る

### 子どもの人権を守る

### 子どもの人権を守る

### 子どもの人権を守る

### 子どもの人権を守る

### 子どもの人権を守る

### 子どもの人権を守る

### 子どもの人権を守る

### 子どもの人権を守る

### 子どもの人権を守る

### 子どもの人権を守る

### 子どもの人権を守る

### 子どもの人権を守る

### 子どもの人権を守る

しまう...など、保護者(親)にも手を差し伸べることが大切です。

### 子どもの人権を守る

虐待は子どもの心と体に大きな傷を残します。場合によっては、虐待は「自分のせいだ」と考えてしまう子もいます。自分を大切にしない、他人との信頼関係が上手に作れないなどの影響があると言われています。



子どもは、大人によって守られる、社会によって保護されるべき存在です。一人一人が尊重され、かけがえのない存在として、安心して成長できる環境が保障されていないならばなりません。それは、私たち大人の役割であり、責任です。

### 記事に関するご意見・感想をお寄せください。

吉野川市人権教育推進協議会(市人権課内) ☎(24)2229

# できごと

## 「警察庁から 防犯グッズ！」

8月11日、山川庁舎で、川中部地区青少年育成会が、警察庁の自主防犯活動を支援する地域安全ステーション推進事業実施地区に選ばれ、防犯グッズが無償貸与されました。

これは、警察庁が毎年全国各地100カ所限定で貸与しているもので、吉野川署管内では初めてです。貸与式には、藤井会長ら育成会会員が参加し、前田吉野川署長からその目録が手渡されました。

貸与された防犯グッズは、蛍光色のジャンパー50着、防寒着50着、Tシャツ50枚およびパトロールベスト50着、サインライト4本、トランジスタメガホン2台など全13品目、計589点になりました。藤井会長は、「これを機に会員意識の高揚に努め、登下

校時の街頭補導や夜間パトロール等有効活用し、子どもたちのより一層の安全確保に努め、安心して暮らせる地域づくりに役立てたい。」と話していました。



貸与された、防犯グッズの数々

## 交通事故撲滅の決意新たに！ 交通安全全国キャラバン隊メッセージ伝達式

8月21日、農村環境改善センターで、交通安全母の会吉野川市連合会、吉野川地域交通安全活動推進委員協議会など約150人が参加して「平成21年度交通安全全国キャラバン隊メッセージ伝達式」が行われました。

伝達式では、キャラバン隊に内閣官房庁長官から託されたメッセージが吉野川市長に手渡されました。キャラバン隊の訪問を歓迎するアトラクションでは、学



藤井会長(写真右)から川真田市長にメッセージが手渡されました

島小学校・川島小学校による金管バンドの演奏が披露され、出席者たちは、すばらしい演奏に交通事故のない家庭づくり、地域づくりの決意を新たにしていました。



表彰状とトロフィーを手に記念撮影

## 全国第3位！ 山川中 女子ソフトテニス部

8月19日、宮崎県宮崎市で、第40回全国中学校ソフトテニス大会(団体戦)が開催されました。各地区総体を勝ち抜いた全16校でのトーナメント戦で、山川中学校女子ソフトテニス部が昨年の成績(第5位)を上回る、全国第3位となりました。

## 徳島県選抜(少年女子の部) 四国ブロック優勝！



後列右側から、大久保さん、徳永さん、松家さん

8月21日、徳島市で、平成21年度国民体育大会(ソフトテニス競技)四国ブロック大会が開催されました。

少年女子の部は、大久保有絵さん(脇町高1年)、徳永沙紀さん(山川中3年)、松家梓さん(山川中3年)の吉野川市民3人を含む6人で徳島県選抜チームが構成され、

## 人権座談会

8月17日、市立川島中学校で生徒と人権擁護委員による人権座談会が開催されました。生徒と人権擁護委員が一緒に人権問題についての劇をし、それぞれの意見や感想を発表しました。

生徒は家庭での出来事をまじえ、自分の将来について語り、人権擁護委員は親や家族のような気持ちで、また今までの経験を生かして語り合いました。

人権擁護委員は、人権問題でお悩みの方の相談を受けるだけでなく、地道な人権啓発活動も行っています。



人権座談会の様子

見事四国の強豪を倒し1県にしか与えられない四国ブロック枠を勝ち取りました。9月26日から開かれた新潟国体に出場しました。



# 情報ひろば

## お知らせ

### 乳幼児等医療費助成制度の改正

平成21年11月1日から、乳幼児等医療費助成制度が改正となり、医療費助成対象者が7歳未満児から小学校6年生修了まで拡大されます。対象児童がいて、現在、受給者証をお持ちでない方は、期間内に申請してください。郵便での申請も受け付けます。

**拡大対象児童** 平成9年4月2日から平成14年10月1日生まれの児童

**受付期限** 10月23日(金)まで(土日・祝日を除く)

**受付場所** 子育て支援課(川島庁舎1階)または支所地域課(鴨島・山川・美郷)

手続きに必要なもの

○乳幼児等医療費受給者証交付申請書(対象者には送付しています)

○対象児童の健康保険被保険者証

等またはその写し

○印鑑(ゴム印・スタンプ印以外)

※対象児童の保護者が、平成21年1月2日以降に吉野川市に転入された、または市外で課税されている場合、次の書類も必要です。

◎課税住所地で交付された平成21年度(平成20年中)の所得課税証明書

#### 問い合わせ・郵送先

〒779-3395 吉野川市川島町栗村2421番地1

吉野川市子育て支援課 児童母子福祉係 ☎(25)6614

### 国民健康保険の被保険者で、平成21年10月1日以降に出産される方へ

緊急の少子化対策(平成21年10月から平成23年3月31日までの暫定措置)として、出産育児一時金が、原則42万円<sup>※1</sup>となります。

また、出産費用に<sup>※2</sup>出産育児一時金を直接充てることができるよう、

原則として、各医療保険者から直接病院などに出産育児一時金を支払う仕組み<sup>※3</sup>になります。

※1「産科医療補償制度」に加入している病院などで分娩した等の場合に限り、35万円から4万円引き上げた額となる「39万円」となります。

※2 直接、病院などに出産育児一時金が支払われることを望まない方は、出産後にご本人に支払う現行制度をご利用いただくことも可能です(その場合、現金で病院などにお支払いいただくこととなります)。

出産にかかった費用が出産育児一時金の支給額(原則42万円)の範囲内であった場合には、その差額は、後日、被保険者の方から医療保険者に請求をしていただくこととなります。

詳しくは、厚生労働省のホームページをご覧ください。  
ホームページアドレス  
<http://www.mhlw.go.jp/>

#### 問い合わせ

市国保年金課 ☎(22)2213

### ご存じですか?

#### 住宅手当緊急特別措置事業

住宅手当緊急特別措置事業は、離職者であって就労能力および就業意欲のある人のうち、住宅を喪失している人、または喪失するおそれのある人に対して、住宅手当を支給することにより、これらの人を支援することを目的として行われる事業です。具体的な内容としては、住宅手当(家賃)を支給するとともに就労支援(ハローワーク等で就労指導)を実施します。

なお、支給対象となる人は、離職後2年以内の人でハローワークへ求職申し込みを行える人、また預貯金調査等の調査事項に同意ができる人などの条件等がありますので、詳しくは福祉総務課生活保護係(川島庁舎1階)までお問い合わせください。

**受付開始** 10月1日(木)

**支給期間** 10月から平成22年3月までの間(6カ月間)

#### 問い合わせ

市福祉総務課 生活保護係 ☎(25)6612

## 吉野川市戦没者追悼式

過去の戦争における戦没者の方々に追悼の誠をささげるとともに、再び悲惨な歴史を繰り返さないよう決意を新たにするため、次の日程で、平成21年度吉野川市戦没者追悼式を行います。戦没者ご遺族の方のご参列をお願いします。

とき 11月13日(金)午前10時～

ところ アメニティセンター大ホール(山川庁舎南側)

### 問い合わせ

市福祉総務課 福祉総務係

☎(25)2111

## 鳥インフルエンザの

### 感染ゼロを!

消毒薬を無償で配付しています

徳島県では、鳥インフルエンザの予防のために、月3回の鳥小屋の清掃・消毒を推奨しています。このたび、県下一斉の取り組みとして、愛がん鳥を飼養している方に、消毒薬を無償で配布しています。

鳥インフルエンザウイルスは熱

や消毒薬に弱く、鳥小屋の消毒は発生の予防に大変効果的です。消毒薬を希望される方は、農林業振興課(市役所2階)までご連絡ください。配布時期は11月中旬から下旬を予定しています。

家庭で飼育する鳥が直ちに危険というわけではありませんが、鳥や動物にさわった後は衛生上、手を洗うこと、フンなどは速やかに処理し、清潔にすることが重要です。なお、世界的にも鶏卵・鶏肉を食べることにより鳥インフルエンザに感染することはないとされています。

### 問い合わせ

市農林業振興課

☎(22)2228

## 台風進路予報の期間が

### 延長されました

台風は、大きな災害を引き起こすため、早期の防災準備活動の支援を目的として、従来は3日先までとされていた台風進路予報の期間を、4日および5日先まで延長しました。「台風情報」を活用して早めに防災対策をしておくことが

大切です。

### 台風情報

台風の実況の内容は、台風の中心位置、進行方向と速度、中心気圧、最大風速、最大瞬間風速、暴風域、強風域です。台風の予報の内容は、3日先までは各予報時刻の台風の中心位置(予報円)、中心気圧、最大風速、最大瞬間風速、暴風警戒域です。4日先および5日先までは予報円の中心と移動方向と速さを、1日4回発表します。

### 台風情報とその利用

日本列島に大きな影響を及ぼす台風が接近している時には、1時間ごとに台風情報が発表されます。台風は進行方向や接近時刻、勢力が大きく変わることがあります。このため、初めは自分の地域に影響がないと思われた場合でも状況が刻々と変化し、台風の接近によりいつ影響を受ける可能性があるかわかりません。常に気象台から発表される最新の台風情報や警報・注意報に留意してください。

また、日ごろから危険箇所や避難場所、避難経路の確認を行い、

台風情報を上手に利用して、災害の防止や軽減に努めましょう。

### 問い合わせ

徳島地方気象台防災業務課

☎088(626)0676

## 清掃ボランティアの案内

### 江川湧水源周辺、吉野川堤防

集合場所 江川湧水源「いやしの舎」(吉野川遊園地西側)

作業時間 11月1日(日)午前7時～7時30分

### 多津美橋～江川・鴨島公園

集合場所 多津美橋あずまや(鴨島第一中学校西側)

作業時間 11月1日(日)午前7時～8時

作業内容 除草作業、清掃作業

作業道具は、用意していますので、汚れてもよい服装でお越しください。

### 問い合わせ

NPO法人江川エコフレンド

☎(24)8660





## きのこ食中毒について

この時期は、きのこ狩りをする人が増えてきますが、はたして、そのきのこは食べられるものなのでしょうか。

例年のように、きのこによる食中毒として報告されているのがツキヨタケです。

ツキヨタケの特徴は、色は黄褐色から暗紫褐色、大きさは5〜20センチぐらい、形はほぼ半円形で軸が生えている木の方に寄っています。生育場所は、ブナの倒木や立ち枯木に群生し、軸を裂くと黒いシミがあり、暗い所でほんのりと発光するが、時間がたつと発光しにくくなるのが特徴です。幼生のころはシイタケ、大きくなるとヒラタケに似ており、ヒラタケは同じくブナの朽ち木に群生して生えるので、間違える原因となっています。

ツキヨタケの食中毒の症状は強い嘔吐、下痢、腹痛などの腹部症状が出ます。色覚異常が出る場合もあります。

## 問い合わせ

吉野川保健所 生活衛生担当

☎ 1114

## 退職金は国の制度で！

中退共制度（中小企業退職金共済制度）は、中小企業で働く従業員のための外部積み立て型の国の退職金制度です。

## メリット

◇適格退職年金制度からの移行先です。

◇掛け金の一部を国が助成します。

◇掛け金は全額非課税です。

◇掛け金以外の経費がかかりません。

詳しくは、お問い合わせください。

## 問い合わせ

中小企業退職金共済事業本部

☎ 03(3436)0151

ホームページアドレス

<http://chutaikeiyo.taisyokukin.go.jp/>

## 募集

## 第33回吉野川市美郷一周

## 駅伝出場チーム募集

とき 12月6日(日)午前8時〜8時

30分受付／午前10時スタート（小雨決行、荒天の場合は中止）

集合場所 ふるさとセンター

参加資格 中学生以上の男女（1チーム6人）

参加費 1チーム8000円

コース 全6区間（20km）

募集数 60チーム（先着順）

申込方法 11月6日(金)までに、吉野川市美郷一周駅伝実行委員会事務局（山川庁舎1階）へお申し込みください。

※詳しくは、市陸上競技協会ホームページに掲載しています。

ホームページアドレス

<http://www3.ocn.ne.jp/~yosiriku/>

問い合わせ・申し込み

吉野川市美郷一周駅伝実行委員会事務局（市生涯学習課内）

☎ 4117

とき 11月8日(日)

受付時間 午前8時〜9時

（雨天決行、雨具は各自持参）

集合場所 バンブーパーク

参加費 無料

## 第5回山川ウォーク

とき 10月29日(木)午後1時30分〜

ところ セントラルホテル鴨島

内容 「馬路村プランナーに聞く地域資源活用法」

問い合わせ

山川町商工会

☎ 5642

催し物 午前8時45分〜神代お宝踊り（雨天中止）、ウォーク終了後抽選会、もちつき等

コース 約10キロ（青木方面）バンブーパーク↓吉野川沿堤防↓ほとる川沿い↓青木城跡↓なます神社↓湯立（射立郷）↓バンブーパーク

申込方法 申込用紙に必要事項を記入の上、10月30日(金)までに山川こうつウォーク実行委員会へ提出してください。

申込用紙は、山川商工会または、山川こうつウォークホームページに掲載しています。

ホームページアドレス

<http://koutsu-walk.com>

問い合わせ・申し込み

山川こうつウォーク実行委員会（山川町商工会内）

☎ 5642

とき 10月29日(木)午後1時30分〜

ところ セントラルホテル鴨島

内容 「馬路村プランナーに聞く地域資源活用法」

問い合わせ

山川町商工会

☎ 5642

# 催し

## 吉野川市民コンサート

### 『フォーレ四重奏団』

とき 12月6日(日)

開場午後5時

開演午後5時30分

ところ 鴨島公民館3階ホール

入場料 一般3000円、小学生

以上高校生以下2000円、親子

ペア(子どもは小学生以上高校生

以下)4500円

※いずれも当日は500円増

チケット販売所

宮脇書店鴨島店・小山助学館本店・

黒崎楽器・生涯学習課(山川庁舎

1階)・文化研修センター・鴨島

公民館

問い合わせ

生涯学習課 ☎4117

## キレイのさと美郷

### 『梅酒まじら』開催

美郷地区では、「キレイのさと

美郷」をキャッチフレーズに地元

農産物を活用した加工品等の商品

開発に取り組み、特産品の梅を原料としたこだわりの梅酒製造を今年6月から始めています。美郷のこだわり梅酒初蔵出しを記念して「キレイのさと美郷『梅酒まじり』を開催します。

とき 11月28日(土)・29日(日)午前10時〜午後3時

ところ ふるさとセンター(メイン会場)

内容 美郷内にある梅酒製造場、

農家レストラン等を巡り、こだわ

りの梅酒を楽しむ(梅酒クーポン

券必要)。農産物、加工品等即売

会など。

梅酒・梅を使ったスイーツレシ

ピコンテスト募集(詳細はブログ

に記載)。

※梅酒クーポン券は、美郷物産館

で販売(前売り1000円、当日

1200円)

※梅酒を楽しむイベントのため、

JR阿波山川駅から各会場までの

間、無料シャトルバス等を運行。

問い合わせ

美郷商工会 ☎2505

キレイのさと美郷ブログ

<http://anebio.jp/shokokai-misato/>

## 第119回まちかどコンサート

### オータムコンサート

内容 プロコフィエフ作曲「ピー

ターと狼」(大松永恵ほか)、ジブ

コン(民族音楽)スパニッシュユギ

ターとリドゥリジュの演奏

とき 10月25日(日)午後1時〜

ところ JR鴨島駅前老人ホーム

あけわ敷地内(雨天決行)

ホームページアドレス

<http://www.tcu.or.jp/kamojima/machicon/>

連絡先

まちかどコンサート実行委員会

☎243725(鎌田)

# 相談

## 巡回職業相談

対象者 職業相談希望の方

内容 県内求人情報の提供と職業

相談、職業についての知識や就職

の心構えについて指導

※雇用保険の受け付けは行いません。

【山川】

とき 10月19日(月)、11月2日(月)・

16日(月) 午前9時30分〜11時30分  
ところ 八坂会館

【川島】

とき 10月14日(水)、11月11日(水)

午後1時30分〜2時30分

ところ こだま会館

問い合わせ

ハローワーク吉野川 ☎242166

## 阿波和紙伝統産業会館だより

### 寄り合い作品展

とき 11月5日(木)まで

内容 プロ、アマから募集した、

ジャンルも問わない自由な展覧会

※作品も募集しています。

徳島版画展和紙会館賞 受賞者展

とき 11月8日(日)〜12月3日(木)

内容 徳島版画 遠藤誠一氏によ

る、油性木版画の作品展

開館時間 午前9時〜午後5時

休館日 毎週月曜日(祝日の場合

は翌日)

入館料 大人300円、学生20

0円、小・中学生150円

問い合わせ

(財)阿波和紙伝統産業会館

☎426120



### 文化研修センター通信

#### 一日体験講座のご案内

##### 篆刻を楽しもう

とき 11月21日(土)午後1時30分～4時30分  
講師 射場博子さん

ところ 研究室4

参加費 500円

準備物 篆刻をするのに必要なもの(なければ書人会で用意します)

##### 県手工芸展移動展

とき 11月8日(日)～12日(木)  
午前9時～午後5時(最終日は午後3時まで)

ところ 多目的ホール

##### 第5回吉野川市書人会展

とき 11月21日(土)～23日(月)  
午前9時～午後5時(最終日は午後4時まで)

ところ 多目的ホール

##### 鴨島美術グループ展

とき 11月27日(金)～29日(日)  
午前9時～午後5時(最終日は午後4時まで)

ところ 多目的ホール

##### 堀江幸子・岡田典子絵画展

とき 11月9日(月)～25日(水)  
ところ 1階ロビー

#### 問い合わせ・申し込み

文化研修センター ☎220015

### 鴨島公民館だより

11月3日(火)市民文化祭のため閉館します。そのため11月4日(水)を振替で休館日とします。

#### 鴨島公民館臨時職員募集

募集人数 1人

応募条件等 年齢不問/パソコンが使える方/社会保険制度あり/週休2日(火曜日とほか1日)・年末年始

選考方法 面接

選考日 11月9日(月)午前10時～

雇用期間 平成21年11月25日(水)～

平成23年1月

給与等 週40時間/16万8000円

業務内容 会計事務、月刊広報、

ポスター、チラシ製作、イベント

看板パソコン入力、生涯学習講座

9つ、照明、公民館・体育施設貸

し出し

申込期限 11月5日(木)までに履歴

書を提出

#### 地域の歴史講座 阿波の民話

とき 10月22日(木)午前10時～11時30分  
ところ 視聴覚室

講師 芝原富士夫さん

#### 遺言と上手な相続の仕方

とき 10月23日(金)午後1時30分～2時45分  
ところ 視聴覚室

講師 加美恵二税理士事務所所長

加美恵二さん

#### 商標登録の仕方

とき 10月29日(木)午後1時30分～3時  
ところ 視聴覚室

講師 特許情報活用支援センター

重田賢一さん

#### 再就職セミナー

とき 10月30日(金)午前11時～正午  
ところ 和室

定員 20人程度

主催 財団法人21世紀職業財団

徳島事務所

※託児所あります

#### 食の知っ得講座

とき 11月11日(水)午後1時30分～  
ところ 視聴覚室

講師 農政事務所職員

#### 地域の歴史講座 祖谷の刀狩

とき 11月12日(木)午前10時～11時30分  
ところ 視聴覚室

講師 芝原富士夫さん

#### 家庭教育学級

中学校の子育て親育ち、中学校教育での思い

とき 11月14日(土)午前10時～11時30分  
ところ 視聴覚室

講師 前吉野川市中学校長会長

現川島公民館長 川村豊臣さん

#### 第5回吉野川市日本舞踊合同発表会

とき 11月14日(土)開場正午/開演午後0時30分～4時  
ところ ホール

入場料 無料

#### 鴨島ウインドアンサンブル

定期演奏会  
とき 11月15日(日)開場午後1時30分/開演午後2時

ところ 3階ホール

主催 鴨島ウインドアンサンブル

問い合わせ・申し込み

鴨島公民館 ☎245111

《交通安全標語優秀作》とび出しは 自分の命を ちぢめてる

藤本 大輝 (西麻植小学校4年)

地域ぐるみで未然に高齢者虐待を防ぎましょう!

### 吉野川警察署だより

#### 地域の安全を守るために

生活安全センターとしての交番・駐在所

交番・駐在所は、地域の安全と平穩を確保する地域安全活動の中心の役割を担っています。

「交番・駐在所にはいつもお巡りさんについてほしい」「犯罪予防のためにパトロールを強化してほしい」という要望に応えるため交番・駐在所員が不在でも緊急通報装置等により、皆さんを守っています。

「交番・駐在所にはいつもお巡りさんの姿がある」という安心感、地域住民の方々の警察に対する信頼感にも結びつきますが、一方では犯罪予防のため、パトロール強化の要望も非常に高くなっており、これらに応えるため、交番・駐在所が不在となる場合もあります。

このような場合に備えて、次のような対策により地域住民の方々を守っています。

#### ①交番・駐在所にお入りください

所員が不在の場合でも入口は開放しています。事件・事故の通報

などご用があれば、気軽にお入りください。

#### ②表示板が案内します

所内には警察電話を備え付け、その利用方法について説明した表示板を置いてあります。誰にでも対応できるようになっています。

#### ③電話は本署につながります

交番・駐在所の電話機は、警察本部や本署と直接通話できる緊急通話装置で、管内の全交番・駐在所に設置しています。

緊急時には警察本部や本署からの指令でパトカーを急行させます。

また、交番相談員を鴨島町交番に配置しており、警察官の不在時などに市民の皆さんへの対応を行っています。

#### 交番と駐在所の違いについて

○交番は警察官が24時間年中無休で勤務しており、通常、3交替制勤務をとっています。

○駐在所は、警察官がその駐在所を住居とし、住み込みで勤務しています。

#### 問い合わせ

吉野川警察署

☎25 6 1 1 0

鴨島町交番

☎24 2 3 3 1

### アミニティセンターだより

#### 草木染め

内容 スギとスオウでTシャツの絞り染めをします。

とき 11月11日(水)午前10時～午後3時

ところ 健康管理室

#### 舞踊合同発表会

#### 「山川をどり」秋の集い

とき 11月3日(火)午後1時～

ところ 大ホール

入場料 無料

#### 昭和に会いたい

齊藤哲夫(ミズさがみ湘)が贈る、懐かしの昭和の歌コンサート

とき 11月14日(土)開場午後0時30分

分/開演午後1時

ところ 大ホール

入場料 前売り券1000円、当日券1300円

日券1300円

※そのほか出演団体(花トリオ、カマンベール、オールウェイズ、アミンダ)

#### 問い合わせ・申し込み・チケット販売

アミニティセンター ☎42 6 6 1 1



### 市民のうごき

|     |               |            |
|-----|---------------|------------|
|     | 住民基本台帳(前月比)   | 外国人登録(前月比) |
| 計   | 45,449人 (-19) | 370人 (0)   |
| 男   | 21,510人 (-19) | 46人 (0)    |
| 女   | 23,939人 (0)   | 324人 (0)   |
| 世帯数 | 17,350世帯(+2)  | 351世帯(+4)  |

※65歳以上人口

計 12,974人 男 5,281人 女 7,693人

平成21年9月1日現在

#### (人権相談)

|           |             |                |
|-----------|-------------|----------------|
| 10月20日(火) | 13:30~16:00 | 川島庁舎人権擁護委員事務室  |
| 10月27日(火) | 13:30~16:00 | 山川庁舎講堂         |
| 11月12日(木) | 13:30~16:00 | 飯尾敷地コミュニティセンター |
| 11月17日(火) | 13:30~16:00 | 川島庁舎人権擁護委員事務室  |
| 11月24日(火) | 13:30~16:00 | 山川庁舎講堂         |

#### (行政相談)

|           |             |            |
|-----------|-------------|------------|
| 10月15日(木) | 13:00~16:00 | 美郷庁舎2階会議室  |
| 11月2日(月)  | 10:00~12:00 | 山川庁舎101会議室 |
| 11月10日(火) | 13:00~16:00 | 川島公民館会議室   |
| 11月12日(木) | 9:00~12:00  | 市役所1階相談室   |

#### (司法書士会による無料法律相談)

|           |             |          |
|-----------|-------------|----------|
| 10月16日(金) | 10:00~12:00 | 市役所1階相談室 |
| 11月20日(金) | 10:00~12:00 | 市役所1階相談室 |

### 今月の税

国民健康保険税

第4期

納期限

11月2日(月)

|             |    |      |    |
|-------------|----|------|----|
| 市内での火災・救急出動 | 火災 | 7月   | 1件 |
| 累計          |    |      | 3件 |
| 救急出動        | 7月 | 128件 |    |
| 累計          |    | 881件 |    |

※累計は1月からのもの



## 地上デジタル放送を見るための 簡易なチューナー給付などの支援

総務省では、経済的な理由などで地上アナログ放送から地上デジタル放送に移行することが難しい世帯に対する支援の申請を10月1日から受け付けを開始しています。

### ①支援の対象となるのは？

生活保護世帯などの公的扶助受給世帯、市町村民税非課税の障害者世帯、社会福祉事業施設入所している方で、日本放送協会(NHK)の受信料の全額免除を受けている世帯の方が対象です。

※すでに、地上デジタル放送を視聴されている世帯の方は支援の対象外です(共同受信施設などで平成21年4月以降に工事が行われた場合には、支援の対象となる場合があります)。

### ②受けられる支援の内容は？

現在お持ちのアナログテレビに取り付ける「簡易なチューナー」の無償給付を行います。アンテナ改修等が必要な場合にはその支援も行います。※テレビの給付は行いません。

### ③申込書の入手方法は？

下記の「総務省 地デジチューナー支援実施センター」にお電話ください。申込書をお送りいたします。

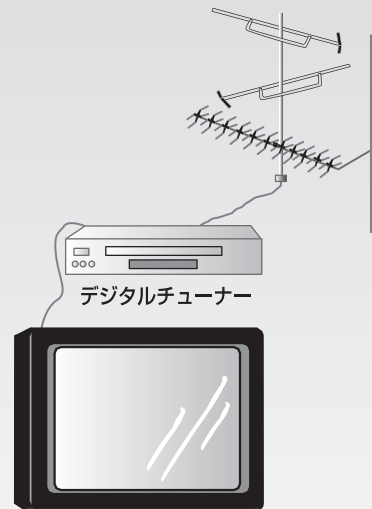
### ④支援の開始の時期は？

受け付けは10月1日から開始しています。簡易チューナーの設置等については10月下旬から開始する予定です。

### ⑤ご注意ください点

○支援の申し込みには、NHKと受信契約を結び、全額免除の適用を受けることが必要です。手続きがまだお済みでない方は、お早めに手続きをとっていただきますようお願いします。

○支援は現物給付ですので、ご自身で購入されたチューナー、アンテナ改修等の費用を清算することはできません。



### 問い合わせ

#### ○地上デジタル放送受信のための支援制度について

総務省 地デジチューナー支援実施センター

☎0570(033)840 FAX 044(966)8719

#### ○NHKとの受信契約、受信料免除について

NHK視聴者コールセンター

☎0570(000)588 FAX 044(888)4340



と書かれた歌碑が添えられています。

「瓜を食べれば子どものことを思い出す。栗を食べれば子どもがいとおい。子どもはどこからやってきたのだろう。子どものことが目の前に浮かんで、なかなか寝付けない」という意味です。

(資料提供 眞鍋佳資)

ゆ 栗食めば 子も思ほ  
ゆ 栗食めば まして思ほ  
ゆ：安眠し寝さぬ」

(山上憶良)

川島万葉植物園にあるク  
リは、北海道から本州・四  
国九州に分布する落葉の高  
木です。

クリは、6月ごろに白く  
て独特なおいを放つ花を  
咲かせ、10月ごろにはイガ  
に包まれた堅い実を付けま  
す。



〈表紙写真〉

クリ

ブナ科

川島万葉植物園

# こうくう 口腔ケア教室で 口の中がらいきいきと!

～口の健康が身体健康を作る～

食べることや話すことは、生きていく中でとても大切です。そのためには、口を健康な状態に保つ必要があります。「口は健康の入り口」です。介護予防教室の口腔ケア教室に参加して、口のお手入れ方法を学びましょう!

## 教室ではどんなことをするの?

「口の中の清掃」 歯磨きの方法、入れ歯の手入れなど  
「口の機能訓練」 口の体操、唾液腺マッサージなど

## 口腔ケアには具体的にどんな効果があるの?

- 1 むし歯や歯周病を予防します。
- 2 口の中の細菌を減らして誤嚥性肺炎を予防します。
- 3 年齢とともに衰える、かんだり飲み込んだりする機能を改善します。
- 4 口の中を刺激することで脳を活性化させます。  
(※誤嚥性肺炎…口の中の菌が気管に入って起こる肺炎)



唾液腺マッサージで口の渇きを改善

いつまでも  
おいしく食べて  
楽しく話すことを  
めざしましょう!



## 10月・11月の介護予防教室

| 日    | 曜日         | 時間          | 場所             | 地区 | 内容  |
|------|------------|-------------|----------------|----|---|
| 10月  | 14 水       | 9:30~10:30  | 川島公民館近久分館      | 川島 | 健康チエック<br>楽しい脳体操<br>栄養のお話(ビタミン)<br>楽しい脳体操<br>口腔(こうくう)ケア<br>楽しい脳体操<br>栄養のお話(ビタミン)<br>楽しい脳体操<br>介護予防体操<br>介護予防体操<br>介護予防体操<br>楽しい脳体操<br>楽しい脳体操<br>栄養のお話(ビタミン)<br>介護予防体操<br>介護予防体操 |
|      |            | 13:30~14:30 | 中枝老人憩の家        | 美郷 |   |
|      | 15 木       | 9:30~10:30  | こだま会館          | 川島 |   |
|      | 16 金       | 9:00~10:00  | 川島公民館二ツ森分館     | 川島 |   |
|      | 19 月       | 9:30~10:30  | 山瀬地区公民館        | 山川 |   |
|      |            | 13:30~14:30 | 立石公会堂          | 川島 |   |
|      | 20 火       | 9:30~10:30  | 城戸下浦高開集落センター   | 美郷 |   |
|      |            | 13:30~14:30 | 湯立会館           | 山川 |   |
|      | 21 水       | 9:30~10:30  | 川島公民館朝日ヶ丘分館    | 川島 |   |
|      | 22 木       | 9:30~10:30  | 東児島老人憩の家       | 川島 |   |
|      | 23 金       | 9:30~10:30  | 鍛冶屋敷公会堂        | 川島 |   |
|      |            | 13:30~14:30 | 上谷集落センター       | 美郷 |   |
|      | 26 月       | 9:30~10:30  | 鴨島南部老人憩の家      | 鴨島 |   |
|      |            | 13:30~14:30 | 知恵島老人憩の家       | 鴨島 |   |
| 27 火 | 9:30~10:30 | 喜来老人憩の家     | 鴨島             |    |   |
|      | 9:30~10:30 | 三山老人憩の家     | 美郷             |    |   |
| 28 水 | 9:30~10:30 | 千田公会堂       | 鴨島             |    |   |
| 11月  | 2 月        | 9:30~10:30  | 南町集会所          | 山川 | 健康チエック<br>楽しい脳体操<br>栄養のお話(ビタミン)<br>介護予防体操<br>楽しい脳体操<br>栄養のお話(ビタミン)<br>楽しい脳体操<br>楽しい脳体操<br>口腔ケア<br>楽しい脳体操<br>楽しい脳体操  |
|      | 5 木        | 9:00~10:00  | 忌部農業構造改善センター   | 山川 |   |
|      |            | 13:30~14:30 | 瀬詰老人会館         | 山川 |   |
|      | 6 金        | 9:30~10:30  | 川島公民館岡山分館      | 川島 |   |
|      | 9 月        | 13:30~14:30 | 飯尾敷地コミュニティセンター | 鴨島 |   |
|      | 10 火       | 9:30~10:30  | 川島公民館学西分館      | 川島 |   |
|      |            | 13:30~14:30 | 牛島集会所          | 鴨島 |   |
|      | 11 水       | 9:30~10:30  | 川島公民館久保田分館     | 川島 |   |
|      | 13 金       | 9:30~10:30  | 三ツ島西公会堂        | 川島 |   |

※健康手帳をご持参ください。  
※資料がある場合があります。眼鏡が必要な方はご持参ください。  
※健康チェックの受付時間は、基本的に開始時刻から30分間です。

●問い合わせ 市介護保険課 地域支援係 ☎(25) 6627

# 高齢者の方の 季節性インフルエンザ予防接種のお知らせ

高齢者の方を対象に、予防接種法に基づく例年の季節性インフルエンザ予防接種を実施します。

|        |  |
|--------|--|
| ●実施期間  | <b>11月2日(月)～12月28日(月)</b><br>※季節性インフルエンザの流行時期に間に合うように、できるだけ12月中旬までに接種を受けてください。   |
| ●対象者   | 季節性インフルエンザ予防接種を希望する(本人の意思確認ができる)吉野川市民の方で、次の①、②のいずれかに該当する方。ただし、接種日の時点で該当年齢に達していること。<br>①満65歳以上の方<br>②満60歳以上65歳未満の方で、心臓、じん臓、もしくは呼吸器の機能またはヒト免疫不全ウイルスによる免疫の機能に障害を有するものとして厚生労働省令で定める方   |
| ●個人負担金 | <b>1,000円</b><br>※生活保護世帯に属する方は無料となりますので、事前に健康推進課(川島庁舎1階)または支所地域課(鴨島・山川・美郷)で申請をしてください。<br>※市指定の医療機関以外で接種を受ける場合は、接種費用の全額が自己負担となります。  |
| ●注意事項  | <ul style="list-style-type: none"> <li>・季節性インフルエンザ予防接種は、<b>新型インフルエンザのワクチンではありませんので、ご注意ください。</b></li> <li>・接種を受ける市指定医療機関に、接種希望日の5日前までにお申し込みください。</li> <li>・予診票は医療機関に備え付けています。</li> <li>・接種を受ける際には、本人確認のため、健康保険証等を提示してください。</li> </ul> |

## 平成21年度季節性インフルエンザ予防接種吉野川市指定医療機関

|     | 医療機関名         | 電話番号    |       | 医療機関名         | 電話番号    |
|-----|---------------|---------|-------|---------------|---------|
| 鴨島町 | 麻名内科外科クリニック   | 26-0020 | 鴨島町   | 古本内科クリニック     | 24-7377 |
|     | 阿部整形外科        | 24-4880 |       | 美摩病院          | 24-2957 |
|     | 井内内科          | 24-3070 |       | 森住内科医院        | 22-3010 |
|     | 石原小児科         | 24-2388 |       | リバーサイドクリニック岡田 | 24-8884 |
|     | 石原内科循環器科      | 24-2536 |       | 和田耳鼻咽喉科       | 24-2566 |
|     | 糸田川クリニック      | 24-7555 |       | 渡辺医院          | 24-7177 |
|     | いぬい産科婦人科クリニック | 22-1230 |       | 岡田医院          | 25-3566 |
|     | 麻植協同病院        | 24-2101 |       | 岸整形外科         | 25-3133 |
|     | 大内整形外科        | 24-3058 |       | 四宮医院          | 25-2016 |
|     | 大久保診療所        | 24-1703 |       | 島野外科内科        | 25-3060 |
| 鴨島町 | 梶本胃腸科・内科      | 24-2413 | 山川町   | 杉山医院          | 25-2802 |
|     | かなめ小児科内科クリニック | 26-0310 |       | 矢田医院          | 25-2006 |
|     | 鴨島川島クリニック     | 24-8551 |       | 工藤内科医院        | 42-3113 |
|     | 鴨島耳鼻咽喉科       | 24-8070 |       | さくら診療所        | 42-5520 |
|     | 鴨島病院          | 24-6565 |       | 谷医院           | 42-2353 |
|     | 木村内科胃腸科       | 24-6413 |       | 富本医院          | 42-3123 |
|     | 杏和医院          | 22-0333 |       | 中西内科クリニック     | 42-6755 |
|     | 国立病院機構徳島病院    | 24-2161 |       | 松永医院          | 42-2110 |
|     | 後藤田外科         | 24-2720 |       | 三木リハビリテーション病院 | 42-6616 |
|     | 鈴木内科(喜来)      | 24-3413 |       | 山下耳鼻咽喉科クリニック  | 42-7533 |
| 美郷  | 鈴木内科(敷地)      | 24-5880 | 美郷診療所 | 26-7570       |         |
|     | 筒井クリニック       | 24-3300 |       |               |         |

●問い合わせ 市健康推進課 ☎(25)6615



# 11月のがん検診等のご案内

自分の健康をつくるためにも、健(検)診を受けましょう!!

平成21年度の年間の健(検)診の内容および個人負担金など、詳しいことは広報よしのがわ6月号(VOL.56)の10、11ページに掲載していますので、ご確認ください。

## がん集団検診

がん集団健診は、今年度最後となります。まだ受診されていない方は、ぜひお受けください。お申し込みされた方に受診券等をお送りします。

| 検診項目   | 検 診 日     | 実施 場 所 |       | 申込締切日     |
|--|-----------|--------|-------|-----------|
| 肺がん検診(喀痰検査)<br>大腸がん検診<br>前立腺がん検診<br>骨粗しょう症検診 | 11月26日(木) | 午前     | 鴨島公民館 | 11月12日(木) |
| 前立腺がん検診                                      | 11月26日(木) | 午後     | 山川公民館 |           |

## 個別健診(医療機関で受診)

| 健(検)診項目  | 実施期間                  | 場 所                       | 申し込み   |
|--|-----------------------|---------------------------|--|
| 子宮がん検診<br>ヤング健診<br>(20~40歳未満の方)<br>※吉野川市国保加入の方で、<br>節目健診対象の方(今年度<br>30・35歳)は除く | 7月1日~<br>平成22年3月31日まで | 県内広域化医療機関<br><br>市内指定医療機関 | 《申込受付》<br>7月1日~12月28日まで<br>※申し込みされた方に受<br>診券をお送りします。 |

●問い合わせ・申し込み 市健康推進課 ☎(25)6615

### 『まちのつわもの』② 糖尿病のおはなし

糖尿病とは、インスリンというホルモンの作用不足によって慢性に血糖値が高くなる病気で、高血糖が持続することによって、眼・神経・じん臓の障害を引き起こしてきます。そのほかにも動脈硬化を促進させ、心筋梗塞、脳梗塞などが起こりやすくなります。糖尿病人口は1300万人を超えると推計されており、これは国民の10%を超えています。さらに徳島県は、1993年から14年間続けて、糖尿病死亡率全国ワースト1位となり、2007年に同7位に改善しましたが、2008年に再度ワースト1位に逆戻りしています。

あります。症状がないからといって放っておくと、気づかないうちに糖尿病が進行し、重い合併症を引き起こしてしまいます。早期に適切な治療を受けることにより、さまざまな合併症を予防することができます。

糖尿病の診断は、血液検査、尿検査、ブドウ糖負荷試験などで行われます。糖尿病は一度なってしまうと、治すことはできません。適切な血糖コントロールを行い、食生活を改善し、糖尿病と上手につきあうことが必要となります。検診で尿糖あるいは高血糖を指摘された方あるいは糖尿病が疑われる症状のある方は、医療機関を受診することをおすすめします。



麻植協同病院  
内科医師 多田真理枝



# 図書だより

☆話題の図書☆

『フサかわ秋田犬 わさお』  
主婦の友社 著



『ころころ』 島中恵 著



山川図書館 ☎425222

◆開館時間 午前10時～午後6時

◆10月、11月の休館日

月曜日、祝日、月末図書整理日(10月30日(金)、11月27日(金))、  
振替休館日(11月10日(火)、11月24日(火))

※文化の日(11月3日(火))は開館します。

◆おはなし会

11月14日(土)午後1時30分から(約30分間)

◆映画会

10月17日(土)(こねこのピッチ)ほか・31日(土)(トリポカの謎)、11月7日(土)(スプーンおぼさん)・21日(土)(トムとジェリー、ワイルド・スピード)の午後2時から(約1時間)

◆図書館つうしん(8月1日発行) 新着図書案内・行事予定などを掲載。各館・室で配布しています。

川島図書館 ☎253141

◆開館時間 午前10時～午後6時

◆10月、11月の休館日

水曜日、祝日、月末図書整理日(10月30日(金)、11月30日(月))

◆秋の手作り教室

く外国のおまつりハロウィングッズをつくらう

とき 10月24日(土)午後1時30分～2時30分

講師 西山欣子さん

ところ 川島図書館2階

※事前の申し込みが必要です。※紙工作です。

◆読書週間講演会「親子で楽しむおはなしイベント」

とき 11月7日(土)午前11時～午後0時30分

講師 家庭教育支援ネットワ

1クつゆくさ代表 矢部千鶴 子さん

ところ 川島図書館2階

◆学読書会

『坂の上の雲②』

司馬遼太郎 著  
とき 11月11日(水)午後1時30分～3時

ところ 川島老人福祉センター  
特別資料整理日  
とき 11月19日(木)～29日(日)

期間中は閉館し、すべての資料の点検・整理を行います。ご迷惑をおかけしますが、ご協力のほどよろしくお願ひします。

鴨島図書室(鴨島公民館内) ☎245111

◆開室時間 午前10時～午後6時

◆10月、11月の休室日

火曜日、祝日

◆絵本とおはなしの会

毎月第2土曜日午前10時30分、午後1時30分から/鴨島公民館2階絵本室・和室/絵本の読み聞かせ、エプロンシアター、手作り大型紙芝居など

◆新刊情報

『銀一貫』 高田郁 著

『ミレニアム3 上・下』 スタイীগ・ラーソン 著

『動機、そして沈黙』 西澤保彦 著

『祖国なき忠誠』 翔田寛 著

『幸せの風が吹いてくる』 木村藤子 著

『楊令伝10』 北方謙三 著

『ドント・ストップ・ザ・ダンス』 柴田よしき 著

『蝮』 黒川博行 著

『宵山万華鏡』 森見登美彦 著

『終の住処』 磯崎憲一郎 著

『罪深き海辺』 大沢在昌 著

『八つ花ごよみ』 山本一力 著

『死ぬときに後悔すること25』 大津秀一 著

『廃墟に乞う』 佐々木譲 著

『夜来香海峡』 船戸与一 著

『マイ・ブルー・ヘブン』 小路幸也 著

『鷺と雪』 北村薫 著

『同期』 今野敏 著

『今日を生きる』 大平光代 著

『目線』 天野節子 著

『絵本・児童書』 忍若サノスケじいさんわくわく旅日記21

なすだみのる 著

『かいけつゾロリきょうふのちようとつきゅう』 原ゆたか 著

★山川図書館と川島図書館の新刊情報は、各館が発行している『図書館つうしん(山川図書館)』、『新刊速報(川島図書館)』をご覧ください。

美郷図書室 (ふるさとセンター内) ☎432811

◆開室時間 午前9時～午後5時(正午～午後1時まで閉室します)

◆10月、11月の休室日 木曜日

◆新刊は、ほかにもたくさんそろっています。各館・室の新刊コーナーをご利用ください。読みたい本が見つからない場合は、お気軽にご相談ください。本の予約やリクエストは各館・室で、受け付けています。

●蔵書検索システム  
<http://library.city.yoshi-nogawa.lg.jp/llswing/we/opac/>

●山川図書館の県立図書館協力車巡回日/毎週金曜日

# 青少年育成補導

ピアノ

鳴島小学校 西岡 成生



わたしがそつとふれたなら  
あなたもそつとこたえてくれる  
わたしがあなたにふれたなら  
あなたもちゃんとこたえてくれる  
わたしが強くふれたなら  
あなたも強くこたえてくれる  
それってなんか  
まるで  
心のキャッチボールを  
しているみたいだね  
あなたはしゃべることはできないけれど  
わたしとあなたはつながっているよ  
心のどこかでね

(「ぶんげい麻植」第4号より)

## 「ダメ。ゼッタイ。」 薬物乱用のおそろしさ

最近、有名芸能人や大学生、スポーツ選手、主婦などが、覚せい剤などの使用・所持で逮捕されるニュースがたびたび報じられました。薬物乱用とは、遊びや快感

を求めるために覚せい剤や麻薬などの薬物を使用することを言います。たとえ、1回使用しただけでも乱用にあたります。薬物中毒になると、不安や被害妄想などの症状が現れ、妄想や幻覚によって、殺人、放火等の重大犯罪を起すこ

ともあります。また、薬物を手入するため、借金をしたり、窃盗、詐欺、売春などの犯罪を平気で行ったたりようになります。そのために、友達や家族までも失うこととなります。

## 「ダメ。ゼッタイ」と 断る勇気をもとう。

薬物乱用を防止するためには▽薬物乱用の危険性は身近にあり、自分には関係ないと思わないこと。▽誘われても「ダメ。ゼッタイ。」と断る勇気をもつこと。▽一人で悩まないで、友人や家族に何でも相談すること。



連絡先・問い合わせ

市青少年育成補導センター  
☎ 25 6620 FAX 25 6621  
ホームページアドレス  
<http://www.tcu.or.jp/ikusei-center/>

## 休日・夜間在宅当番医表

# 10・11月

- 平日/17時~23時 ●休日/8時~23時
- ※23時からは、かかりつけの医療機関か救急病院をご利用ください。
- 印は、休日診療日です。
- 徳島中央テレビ、ケーブルネットおえの2チャンネルでも放送しています。
- 一部変更になる場合もありますので、受診の際は、医療機関に電話確認の上、ご利用ください。 ●問い合わせ/市健康推進課 ☎25 6615

| 医院名           | 電話番号    | 10月 | 11月 | 医院名        | 電話番号    | 10月 | 11月 | 医院名     | 電話番号    | 10月 | 11月 |
|---------------|---------|-----|-----|------------|---------|-----|-----|---------|---------|-----|-----|
| 中西内科クリニック     | 42-6755 | 14  | 14  | 松永医院       | 42-2110 | 29  |     | 杏和医院    | 22-0333 |     | 13  |
| 鴨島耳鼻咽喉科       | 24-8070 | 15  | 16  | 谷医院        | 42-2353 | 30  |     | 四宮医院    | 25-2016 |     | 15  |
| いぬい産科婦人科クリニック | 22-1230 | 16  | 17  | 鈴木内科(敷地)   | 24-5880 | 31  |     | 杉山医院    | 25-2802 |     | 22  |
| リバーサイドクリニック岡田 | 24-8884 | 17  | 18  | 後藤田外科      | 24-2720 |     | ①   | 矢田医院    | 25-2006 |     | 23  |
| 糸田川眼科         | 24-2531 | ⑩   |     | 阿部整形外科     | 24-4880 |     | 2   | 木村内科胃腸科 | 24-6413 |     | 29  |
| 石原内科循環器科      | 24-2536 | 19  | 19  | 美摩病院       | 24-2957 |     | ③   |         |         |     |     |
| グリーン耳鼻咽喉科     | 24-2488 | 20  | 20  | 岸整形外科      | 25-3133 |     | 4   |         |         |     |     |
| 森住内科医院        | 22-3010 | 21  | 21  | 鈴木内科(喜来)   | 24-3413 |     | 5   |         |         |     |     |
| さくら診療所        | 42-5520 | 22  | 26  | 鴨島病院       | 24-6565 |     | 6   |         |         |     |     |
| かぢめ小児科内科クリニック | 26-0310 | 23  | 27  | 富本医院       | 42-3123 |     | 7   |         |         |     |     |
| 山下耳鼻咽喉科クリニック  | 42-7533 | 24  | 24  | 渡辺医院       | 24-7177 |     | ⑧   |         |         |     |     |
| 古本内科クリニック     | 24-7377 | ⑫   |     | 工藤内科医院     | 42-3113 |     | 9   |         |         |     |     |
| 麻名内外科クリニック    | 26-0020 | 26  | 25  | 井内内科       | 24-3070 |     | 10  |         |         |     |     |
| 三木リハビリテーション病院 | 42-6616 | 27  | 28  | 高橋皮膚科クリニック | 24-5122 |     | 11  |         |         |     |     |
| 岡田医院(川島)      | 25-3566 | 28  | 30  | 島野外科内科     | 25-3060 |     | 12  |         |         |     |     |

### 小児救急医療体制



日曜日の9時~18時、  
小児科専門医が診てくれます。

- 麻植協同病院 ☎24 2101
- 阿波病院(第1・3・5週だけ) ☎36 5151



# 平成21年度 吉野川市文化祭

11月1日から3日まで市内の各会場で吉野川市文化祭を開催します。吉野川市内外の文化団体の作品展示、演芸発表を行います。どなた様もぜひお越しください。

## 展示の部

●と き 11/1(日)~11/3(火) 午前9時~午後5時 (※3日は午後3時まで)

●と ころ 吉野川市川島体育館

●出品団体 徳島雪心会、鳴雲書院、書親会、朱伯会、秀翠会、長野書道教室、山川水墨画教室、鴨島竹影会、河童ペンクラブ、短歌沃野学ぶ会、俳句ひまわり上桜支部、手芸クラブ、アートフラワー藍の会、押し花クラブ花かご、健祥会ヴィラ、野菊の里、松寿会すみれクラブ、絵てがみ講座、木目込人形、かすらを編む講座、吉野川市ひょうたん会、川島小学校4年生、山川絵画クラブ、吉野川市絵画クラブ、JA麻植郡山川女性部、阿波和紙伝統産業会館、川田中部婦人会、川田東部婦人会、川田西部婦人会、山瀬婦人会、折り紙教室、草月流青蘭会、小原流生花、草月いけばな、草月流暁青サークル、桑原専慶流生花、未生流笹岡生花、華月流中野教室、生花教室千水会、嵯峨御流、あすなる、高越陶芸クラブ、川島陶芸クラブ、鴨島陶芸クラブ、写好館クラブ、山川ピンボケクラブ、老眼カメラクラブ、上浦盆友会、フラワーデザイン、BeadsHanayagi、青少年育成市民会議川島支部、青少年育成補導センター  
※1・2日は展示会場にて合同茶道教室がお茶を販売します。

## 演芸の部

### ☆山川会場

●と き 11/1(日) 午後0時30分~

●と ころ 吉野川市アメニティセンター

●出演団体 山水会芸能部、山水会女性部、山川町春陽会、エトワール山川、山川童謡をうたう会、ひまわり会、民謡を楽しむ会、貫心流吟道吉野川愛好会、大正琴(ふたば会、麦原クラブ、すみれクラブ、西川田クラブ、山川クラブ)、津軽三味線グループ雅  
※午後から川田東部婦人会がバザーを開催します。

### ☆鴨島会場

●と き 11/3(火) 午前10時~ (※火曜日は休館日ですが、3日は開館し、次の4日を休館日にします。)

●と ころ 吉野川市鴨島公民館

●出演団体 天寿会、演歌フラ研究会、グループアロハ、五九郎太鼓保存会、上下島天寿会、三味線教室、フラワーメリア、オカリナグループクリザンテモ、コスモス銭クラブ、飯尾婦人会、森山婦人会、西麻植婦人会、知恵島婦人会、鴨島婦人会、牛島婦人会、藤本秀森社中、吉野川太極クラブ、菊凰会、若美会、藤本流森幸会、グループWARABE&たけのこクラブ、音羽菊朝会、母子福祉

## 囲碁大会

●と き 11/1(日) 午前9時30分~

●と ころ 吉野川市山川公民館

《問い合わせ》 市教育委員会 生涯学習課 ☎424117

まいどー号のパワーに学ぶ  
小型衛星「まいどー号」の生みの親

徳島を元気にしよう  
青木豊彦さん講演会

●とき 10月30日(金) 午後7時(受付午後6時30分)  
●講師 株式会社アオキ代表取締役 青木豊彦さん  
●問い合わせ (社)吉野川青年会議所 ☎248725

●と ころ 鴨島公民館

新築 リフォーム 不動産



**株式会社 松島組**  
MATSUSHIMA CO.

徳島県吉野川市鴨島町牛島 <http://www.smiletrust.com>  
Tel.0883-24-1233 Fax.0883-24-0710

ハウス・オブ・ザ・イヤー・イン・エレクトリック 2年連続受賞  
遮熱の家『シャーネッツi』特別賞・地域賞  
外張断熱の家『北の大地II』優秀賞・地域賞

法要料理・各種宴会 10名様より 無料送迎バスあり

おすすめコース 5,250円(各一人様)  
●付出し ●茶碗蒸し  
●お造り ●寿し  
●酢の物 ●汁物  
●焼物 ●フルーツ  
●油物

旬の素材、新鮮で豊富なネタのハーモニー  
◆4,200円◆5,250円◆6,300円  
…… 飲み放題コースもあります。 ……

2階「イス席」、3階「たたみ席」をご用意!  
エレベーター設置。バリアフリーだから楽々!!

●デリバリーサービス(出前) ●皿鉢 ●寿し ●会席料理

御存知 **名代寿し辰別館**  
鴨島町駅前中央通り ☎(0883)24-3433 ☎090-1001-7929