

# よしのがわ

5月号 | 2010.5.12  
vol.68



高開石積みシバザクラ

[もくじ]

- ◆家の耐震補強工事を支援します—②～③
- ◆便利で安心な口座振替を!!—④
- ◆市税納期のお知らせ—⑤
- ◆平成22年度国民健康保険税について—⑥
- ◆地上デジタル放送について—⑦
- ◆国民年金だより—⑦
- ◆市職員人事異動—⑧
- ◆川島薬草園—⑧
- ◆市役所の組織が一部変わりました—⑨
- ◆考えてみよう男女共同参画—⑨
- ◆お知らせ—⑩～⑪
- 「子ども手当」を支給する制度が始まりました
- 保育所途中入所児童の年齢の取り扱いについて
- 農地の適正管理について
- 市間伐促進事業の申込受付中
- 「パワー・デイ」参加者募集
- 春の相談所開設のお知らせ
- 6月1日は、人権擁護委員の日です
- 下水処理実態調査を実施しています

- ◆催し—⑫
- 第3回吉野川フリーマーケット開催
- ◆募集—⑫～⑬
- 国勢調査の調査員募集
- 成人式実行委員会の委員募集
- 英会話講座受講者募集
- 生涯学習講座の講座生募集
- 平成22年度日赤社費募集
- ◆市庁舎の組織と連絡先—⑭～⑮
- ◆生活トピックス—⑯
- 「梅酒」勉強会参加者募集
- 堤防刈草梱包材をお持ち帰りください
- 第126回まちかどコンサート
- 清掃ボランティアのご案内
- 巡回職業相談
- 自動車事故対策機構からのお知らせ
- 平成22年度就業支援講習
- ◆吉野川警察署だより—⑰
- ◆鴨島公民館だより—⑰
- ◆文化研修センター通信—⑰
- ◆できごと—⑱～⑲

- ◆税務署からのお知らせ—⑰
- ◆健康—⑳～㉓
- 『基本チェックリスト』で老化のサインをみつけましょう
- 介護予防教室に参加しましょう
- 6月のがん集団検診
- 平成22年度麻しん風しん混合(MR)予防接種について
- ◆ちびっこドーム通信—㉔
- ◆吉野川市の「ごみを減らしましょう！」—㉕
- ◆人権とびっくす—㉕
- ◆図書だより—㉖
- ◆「まちのドクター⑧」  
変形性ひざ関節症—㉖
- ◆青少年育成補導—㉗
- ◆休日・夜間在宅当番医表—㉗
- .....
- ◆第24回美郷ほたるまつり—㉘
- ◆広告—㉘
- ◆市内での火災・救急出動、今月の税、人権相談・行政相談・司法書士会による無料法律相談、市民のうごき—㉘



**吉野川市**  
YOSHINO GAWA

発行 / 吉野川市 編集 / 総務部企画財政課  
〒776-8611 徳島県吉野川市鴨島町鴨島115-1  
●TEL.0883-22-2221 ●FAX.0883-22-2244  
●URL <http://www.city.yoshinogawa.lg.jp/>  
●E-mail [mail@city.yoshinogawa.lg.jp](mailto:mail@city.yoshinogawa.lg.jp)

# 震補強工事を支援します。

## ◆まずは耐震診断をしましょう！

2030年ごろまでに発生する確率が約50%と予測されている南海地震の対策として、吉野川市では、昨年度に引き続き耐震診断の費用を助成します。

### 対象住宅となる木造住宅

次の要件を満たす木造住宅が対象となります。

- ①昭和56年5月31日以前に着工された住宅
- ②在来軸組工法や伝統工法により建築された木造住宅(木質プレハブ工法や2×4工法は除く)
- ③3階建てまでの住宅(併用住宅、共同住宅・長屋、借家を含む)
- ④吉野川市内にあり、現在、居住している住宅

**募集戸数** 120戸予定

### 申込受付期間

平成23年2月10日(木)まで

※受け付けは先着順とし、募集戸数を満たした時点で受け付けを終了します。

### 自己負担金

1戸建て 3,000円

2戸以上の共同住宅等 6,000円

### 申込方法

都市計画住宅課(市役所2階)または支所地域課(川島・山川・美郷)に備え付けの申込書に必要事項を記入の上、添付書類と一緒に都市計画住宅課へ申し込みください。

申込書は吉野川市のホームページからもダウンロードできます。

### 申込書類

- ①木造住宅耐震診断申込書
- ②添付書類
  - 外観写真(L版2枚)
  - 住宅の位置を示す地図(住宅地図等のコピー可)
  - 建築時期のわかる書類(建築確認通知書、建物の登記簿、家屋固定資産税課税明細書など)
  - 長屋建・共同住宅などの借家については、入居者全員の同意書。申請者は建物の所有者



「能登半島地震」輪島市 H19.3.30 徳島県撮影



## ◆耐震改修工事を検討しましょう！

### 対象住宅となる木造住宅

- ①平成16年度から平成22年度において吉野川市が実施した耐震診断の結果、総合評点が0.7未満と診断された住宅
- ②耐震改修計画書で、評点が1.0以上に改善されるもの
- ③平成23年2月末までに工事が完了するもの
- ④県の耐震改修施工者等登録名簿に登録している業者で工事を行うもの

**募集戸数** 10戸予定

# 南海地震にそなえ、家の耐

**申込受付期間** 平成22年12月28日(火) まで  
※受け付けは先着順とし、募集戸数を満たした時点で受け付けを終了します。

## 申込書類

工事着手前に次の書類を提出してください。

- ①補助金交付申請書
- ②添付書類(改修計画書、計算内容、見積書など)  
添付書類は、施工業者が作成したもの

## 補助額

耐震改修工事費の2/3の額で、最高60万円(1,000円未満は切り捨て)  
工事完了報告後に、補助金を支払います。



## 吹き付けアスベストの調査・除去工事に補助金を交付します

### 補助対象

- ①調査または除去工事を行う建築物の所有者等であって、市税等の滞納のない方
- ②吉野川市内の建築物
- ③吹き付けアスベストまたはアスベスト含有吹き付けロックウールに限る
- ④調査は③の吹き付け材についてのアスベスト含有の有無に係る分析調査
- ⑤除去工事は③の吹き付け材について除去を行うもの

### 募集戸数

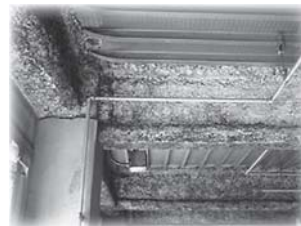
- 調査 戸数制限なし
- 除去工事 1件

### 申込受付期間

平成23年2月10日(木) まで  
※受け付けは先着順とし、募集戸数を満たした時点で受け付けを終了します。

### 補助金の額

- 次の金額を上限とします。
- 調査補助金 25万円
  - 除去補助金 200万円(補助対象経費の2/3の額)



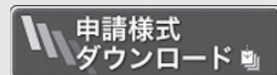
※まずは、お問い合わせください。担当者が確認に参ります。

### ●問い合わせ・申し込み

市都市計画住宅課 建築営繕室 ☎(22)2224

市ホームページアドレス(申請様式ダウンロード)

[http://www.city.yoshinogawa.lg.jp/e\\_service/sinsei/index.asp](http://www.city.yoshinogawa.lg.jp/e_service/sinsei/index.asp)





# すべての手続きが一度で簡単に 便利で安心な口座振替を!!

## 3つの便利と2つの安心

- ☆統一様式で一度にすべての手続きができるので**簡単・便利**です。
- ☆あなたの指定した口座から、自動的に振り替え納付ができるので、手間がかからず**便利**です。
- ☆わざわざ金融機関や市役所の窓口に出向いて支払う必要がないので**便利**です。
- ☆納付のために現金を持ち歩く必要がないので、**安全・安心**です。
- ☆納め忘れがなくなるので、忙しいときでも**安心**です。

## 手続きは近くで簡単 すーっと安心

振替を希望する**預貯金通帳と届出印**を持参し、**口座振替取扱金融機関、市役所会計課、市役所各支所地域課および市税等の各担当課**でお申し込みください。

### 《口座振替できる市税等》

- \* 市県民税 \* 固定資産税 \* 国民健康保険税 \* 軽自動車税
- \* 介護保険料 \* 後期高齢者医療保険料 \* 市営住宅使用料
- \* 住宅新築資金償還金 \* 保育料 \* 水道料金 \* 下水道使用料

### ～口座振替取扱金融機関～

- 阿波銀行 ○麻植郡農業協同組合 ○徳島銀行 ○四国銀行
- 四国労働金庫 ○徳島信用金庫 ○ゆうちょ銀行

詳しいことは、  
市会計課(市役所1階) ☎ 22-2214





# 市税納期のお知らせ

平成22年度吉野川市税の納期は次のとおりです。納期内の納付をお願いします。

納 期		国民健康保険税	固定資産税	軽自動車税	市・県民税
5月	1日～31日			全期	
	18日～31日		1期・全期		
6月	17日～30日				1期・全期
7月	1日～31日	1期・全期	2期		
8月	1日～31日	2期			
9月	1日～30日	3期			2期
10月	1日～31日	4期			
11月	1日～30日	5期	3期		
12月	1日～25日				3期
1月	1日～31日	6期			

- 納期限が休日その他政令で定める日のときは、その翌日が納期限となります。
- 市税の第1期の納期に全期用の納付書と1年分(各期)の納付書をまとめてお送りします。
  - ◎ 各期に納税される方は、1年分(各期)の納付書を大切に保管のうえ、各納期に納めてください。納期前でも納付することができます。
  - ◎ 年税額を一括して納税される方は、(全期用)と記載された納付書で第1期の納期に納めてください。
  - ◎ 口座振替を利用して納税される方は、ご指定の口座から納期の末日に振り替えます。
- 前納報奨金は、固定資産税、市・県民税が交付対象です。前納した納付税額の100分の1に納期前に係る月数を乗じて得た額です。(報奨金の額が500円未満の場合は交付しません。また20万円を超えるときは20万円となります。)
  - ※ 国民健康保険税が国保世帯主の年金から天引き(特別徴収)される部分、および市・県民税が年金から天引き(特別徴収)される部分は除きます。

●問い合わせ 市税務課(市役所1階) ☎(22)2215

## 自動車税は納期内に！

平成22年度の自動車税の納期限は5月31日(月)です。納期内に納めてください。

領収証書に添付されている「納税証明書」は、車検(継続検査または構造等変更検査)の際に必要なとなりますので、大切に保管してください。

●問い合わせ 徳島県自動車税事務所 ☎088(641)2323

# 平成22年度国民健康保険税について

## ☆課税限度額の変更

地方税法の改正に伴い、次のように課税限度額が変更になりました。

医療分は50万円、支援金分は13万円（介護分は10万円で、変更ありません。）合計73万円となりました。

## ☆非自発的失業者に係る国民健康保険税の軽減

倒産や解雇等により失業し、国民健康保険に加入された方のうち、下記対象者に該当する場合は、申請により一定期間国民健康保険税が軽減されます。（離職理由により軽減できない場合があります。）平成22年4月から施行されていますので、該当になるとと思われる方は、税務課課税第2係（市役所1階）へご相談ください。

### ●対象者

- ①離職日が平成21年3月31日以降の方。
- ②失業時点で、65歳未満の方。
- ③ハローワークにて諸手続きを済ませ、求職活動をされている方。
- ④特定受給資格者（倒産・解雇などによる離職）もしくは特定理由離職者（雇い止めなどによる離職）で、雇用保険受給資格者証に記載された離職理由コードが下記に該当する方。

特定受給資格者（11・12・21・22・31・32）

特定理由離職者（23・33・34）

①②③④すべての条件を満たした方に限ります。

### ●軽減額

対象は給与所得のみで、前年の給与所得を30/100として算定します。上記の対象者であっても、給与所得以外の所得や、上記の対象者以外の被保険者の給与所得については、軽減対象となりません。

### ●対象期間

離職日の翌日の属する月から、その月の属する年度の翌年度末までとします。（離職日が平成21年3月31日～平成22年3月30日の場合は平成22年度のみ軽減適用となります）社会保険等に切り替わった場合、軽減は終了します。

### ●必要なもの

雇用保険受給資格者証、印鑑。

## 軽減の例

平成21年10月31日に離職した特定受給資格者（53歳）で、前年の所得が120万円。固定資産税はなし。一人世帯で平成21年11月1日から国民健康保険に加入した場合。

### 〈平成22年度国民健康保険税額〉

軽減前 (100/100)		軽減後 (30/100)	
医療分	102,000円	医療分	33,300円
支援金分	34,100円	支援金分	10,300円
介護分	20,200円	介護分	8,700円
合計	156,300円	合計	52,300円

◆軽減対象期間 平成22年4月～平成23年3月まで

◆軽減額 104,000円(156,300円-52,300円)

●問い合わせ 税務課 課税第2係 ☎(22) 2215

### 受信障害および集合住宅などの共聴施設でテレビをご覧の方へ

2011年7月24日にアナログ放送は終了し、地上デジタル放送に移行しますので、マンション・アパートなどの集合住宅共聴施設や、ビル陰などの受信障害による共同アンテナ設備についても、地デジへの対応が必要です。

共聴施設の地デジ対応は、対応方法の決定や工事等に時間を要しますので、早急に地デジへの対応が必要です。

デジサポ徳島では、これら共聴施設の地デジ対応を促進するため、次の助成金制度等のサポートを実施しております。

お申し込みは、原則として集合住宅の所有者か施設管理者となります。

#### ●助成金制度

#### ●受信障害共聴施設

- ①施設改修費用の1/2を助成
- ②ケーブルテレビに加入の場合は初期費用の1/2を助成(施設改修より安価な場合に限る)

- ③申込受付期限  
平成22年7月30日(金)  
集合住宅共聴施設

- ①施設改修費用の最大1/2を助成

- ②ケーブルテレビ移行の初期費用の1/2を助成(施設改修より安価な場合に限る)

- ③世帯ごとの負担が3万5000円を超える場合に適用

- ④申込受付期限

平成22年8月31日(火)

※どちらの助成金制度も、事前に申請し、交付決定後に工事を実施することが必要です。

#### 問い合わせ・申し込み

総務省徳島県テレビ受信者支援センター(デジサポ徳島)  
☎088(625)5768  
FAX088(625)5618

### 経済的な理由で地上デジタル放送がまだ受信できない方への支援

総務省では、経済的な理由等で地上アナログ放送から地上デジタル放送に移行することが難しい世帯に対する支援を、平成22年度も引き続き行います。

#### 支援の申込受付期限

平成22年7月2日(金)

#### 支援の対象者

次のいずれかに該当し、かつNHKの放送受信料が全額免除となっている世帯

- ①生活保護などの公的扶助を受けている世帯
- ②障害者がいる世帯で、かつ世帯全員が市町村民税非課税の措置を受けている世帯
- ③社会福祉事業施設に入所されている世帯

#### 支援の内容

地上デジタル放送を受信するための「簡易なチューナー」の無償給付、訪問設置を行います。また共同受信施設やケーブルテレビを利用されている場合には、その改修経費として支援を受ける世帯が負担する額の給付を行います。

#### 問い合わせ・申し込み

総務省地デジチューナー支援実施センター  
☎0570(033840)

(右記の番号につながる)とき☎044(969)5425)

平日・午前9時～午後9時/土・日・祝日・午前9時～午後6時



### 国民年金だより

#### 裁定請求書の事前送付

老齢基礎年金などの公的年金は、本人が『裁定請求』という手続きを行い、それが認められて、はじめて支給されるものです。

裁定請求漏れを防ぐため、25年以上の加入期間があつて、公的年金の受給年齢(老齢基礎年金では65歳)を迎える方には、受給年齢になる3カ月前に、日本年金機構から『裁定請求書』の書類が事前に送付されます。

一方、25年の加入期間が不足している方には、裁定請求書が送付されず、かわりに『年金に関するお知らせ』という注意喚起するためのながきが60歳到達月の3カ月前に送付されています。

#### 年金をめぐりながら

#### 『カラ期間』ではありませんか

公的年金には『カラ期間』というものが設けられています。カラ期間とは、年金額には反映されませんが、25年の資格期間には含まれる期間のことです。このカラ期間と年金

の加入期間を合わせた期間が25年以上あれば、老齢基礎年金の資格期間を満たしたことになります。

主なカラ期間は、次の4つの期間のうち、昭和36年以後の20歳以上60歳未満の期間とされています。

- ①厚生年金等の加入者の被扶養配偶者であつた昭和61年3月以前の期間
- ②学生であつた平成3年3月以前の期間
- ③海外在住の期間(任意加入できなかった昭和61年3月以前の期間を含めます)
- ④厚生年金・船員保険から脱退手当金を受けた昭和61年3月以前の期間(昭和61年4月以後に国民年金の加入期間がある場合に限ります)

これらのカラ期間があるとされる方は、年金の受給権に結びつくことがありますので、年金事務所または国保年金課(市役所1階)に相談してください。

#### 問い合わせ

徳島北年金事務所  
☎088(655)0911  
市国保年金課 ☎22213



# 市職員人事異動

主幹級以上  
4月1日付  
( ) 内旧任

## 市長部局

**部長級**▼総務部理事(総務部次長(総務課長事務取扱))

河野隆義▼市民部長(人権課長) 玉井豊▼健康福祉部長(福祉事務所長(健康福祉部次長)) 北川博▼産業経済部長(産業経済部次長(農林業振興課長事務取扱)) 楠勉▼建設部長(産業経済部長) 岡重利

**次長級**▼総務部次長(総務課長事務取扱)(水道課長) 工藤利夫▼市民部次長(環境局長)(農地整備室長) 重清俊夫▼福祉事務所長(健康福祉部次長)(国保年金課長) 大塚文夫▼産業経済部次長(農業振興課長事務取扱)(福祉総務課長) 池上茂和

**課長級**▼税務課長(税務課徴税企画監) 笠井幸宏▼防災対策課長(総務課主幹(中央広域環境施設組合派遣)) 村田登志雄▼会計課長(川島支所地域課長) 毛利益三▼鴨島支所地域課長(市民生活課長兼鴨島支所地域課長(選挙管

理委員会書記長併任) 高木正武▼川島支所地域課長(生涯学習課課長補佐兼人権社会教育係長(選挙管理委員会書記併任)) 矢田一郎▼市民生活課長(選挙管理委員会書記長(選挙管理委員会書記)) 桑原久男▼国保年金課長(国保年金課主幹兼高齢者医療係長) 宮本晴義▼人権課長(人権課主幹兼人権推進係長(隣保館担当)) 檜葉昇▼環境局環境企画課長(環境局環境企画課課長補佐兼環境企画係長) 岡田晋▼福祉総務課長(税務課長) 貞野修二▼介護保険課長(税務課課長補佐兼資産税係長) 丸亀武司▼健康推進課長(環境局環境企画課長) 加藤あけみ▼農地林業課長(監理課長) 井内克典▼監理課長(監理課工事検査監) 松岡一雄▼監理課工事検査係長(長補佐兼工事検査係長) 杉友善一郎▼都市計画住宅課建築管理室長(都市計画住宅課課長補佐兼建築管理係長) 戸出敏夫▼水道課長(下水道課長) 松田仁▼下水道課長(生涯学習課長) 杉本克仁

**主幹級**▼企画財政課主幹兼統計調査係長兼情報公開係長(企画財政課課長補佐兼統計

調査係長兼情報公開係長) 中井俊男▼鴨島支所地域課主幹兼地域振興係長兼総合窓口係長兼市民生活課主幹(鴨島支所地域課主幹兼地域振興係長兼市民生活課主幹) 武田計次▼国保年金課主幹兼高齢者医療係長(庶務議事課課長補佐兼庶務議事係長) 犬伏司▼会館担当主幹兼こだま会館館長(こだま会館館長(主幹)) 後藤田修三▼環境局環境企画課主幹(中央広域環境施設組合派遣)(水道課課長補佐兼業務係長) 新居博文▼環境局環境センター主幹兼総務係長(西環境センター担当)(子育て支援課主幹兼児童保育係長) 富樫正▼川島乳児保育所副所長(山川東保育所所長補佐) 川村静子

**教育委員会**

**部長級**▼教育次長(学校教育課長) 貞野雅己

**課長級**▼教育総務課長(総務課主幹兼人事給与係長) 鎌田宏道▼学校教育課長(徳島県教育委員会) 岡田吉弘▼生涯学習課長(防災対策課長) 河内由夫▼学校給食センター所長(都市計画住宅課課長補佐兼住宅係長) 野口修司

**主幹級**▼生涯学習課主幹兼

文化振興係長(福祉総務課課長補佐兼高齢福祉係長) 三木啓行

**部長級**▼議会議務局長(議事事務局次長(庶務議事課長事務取扱)) 貞野治夫

**次長級**▼議事事務局次長(庶務議事課長事務取扱) 柿部美彦

**退職**(3月31日付)▼藤本文子(政策監)▼須藤良一(市民部長)▼松田公男(健康福祉部長)▼竹前晴夫(建設部長)▼藤井通博(議事事務局局長)▼三橋幸男(環境局長)▼原田正昭(介護保険課長)▼杜あつ子(健康推進課長)▼高瀬美佐子(会計課長)▼吉浦隆治(学校給食センター所長)▼池淵一郎(環境センター)▼松田敬二(環境センター)▼相原洋介(山川支所地域課)▼山田政弘(環境企画課)▼蔵本政則(八坂会館)▼喜多壽恵(健康推進課)▼後藤田宇一(美郷支所地域課)▼松下国継(環境センター)▼菅敏子(川島西保育所)▼妹尾美枝(川島乳児保育所)▼三好正江(鴨島呉郷保育所)▼大蔭チエ子(美郷中学校)

## 川島薬草園

シヤクナゲ ツツジ科



〈表紙写真〉

川島薬草園にあるシヤクナゲは、北海道から本州の中部以北の亜高山帯、高山帯の湿地に生える常緑小低木で、北半球の高山や寒地に分布しています。花は6〜7月、枝先に淡紅色のつぼみの花を数個散形状で下向きにつけます。葉は、互生、長だ円形で葉質は革質で端が外側に丸まる特徴があり、枝先の葉は数枚輪生します。

また、葉にはロードトキシシンなどのケイレン毒を含む有毒植物で、摂取し過ぎると吐き気や下痢、呼吸困難を引き起こすことがあります。適量であれば利尿薬やリウマチ、痛風などに効果があるとされています。

(資料提供 眞鍋佳資)



# 市役所内の組織が一部変わりました。

～農地整備室に農林業振興課の林業部門を統合し農地林業課に～

～農林業振興課は農業振興課に名称変更～

～都市計画住宅課内に建築営繕室を設置～

新

旧

## 【市役所庁舎】

産業経済部 (2階)	農業振興課 ☎222228	農業食育係
	農地林業課 ☎222223	農地総務係
		事業第1係
		事業第2係
建設部 (2階)	都市計画住宅課 ☎222225	計画係
		事業係
		住宅係
	建築営繕室 ☎222224	建築営繕係

農林業振興課 ☎222228	農業食育係
	林業係
農地整備室 ☎222223	農地総務係
	事業第1係
	事業第2係

都市計画住宅課 ☎222225	計画係
	事業係
	住宅係
	建築営繕係

※市役所・各庁舎内の組織(部・課等)の一覧は14～15ページに掲載しています。

## 考えてみよう 男女共同参画

### 「DV相談ナビ」について

家庭の中で起こる配偶者からの暴力。夫婦という関係の間の暴力であるため、潜在化しやすい傾向があります。そこで配偶者からの暴力被害に悩んでいる方が、身近な相談窓口の存在を知り、相談しやすい環境をつくるため、相談窓口の電話番号を音声ガイドで案内する「DV相談ナビ」があります。ひとりで悩まず相談してください。



また「フレアとくしま」(徳島県立男女共同参画交流センター)でもさまざまな相談に応じています。相談は無料、秘密は厳守します。すべてのご相談、ご予約は電話で受け付けています。

☎088(626)6188  
※電話相談

●実施日 月、水、木、金  
土(火曜日が祝日の場合は翌日が休み) 午前10時～正午  
午後1時～4時

※女性のための法律相談(予約制)  
弁護士が離婚、相続、土地

家屋などの法的な問題の相談を、1人30分以内でお受けします。

●対象 女性  
●実施日 毎月第2木曜日  
午後1時～4時

※女性のための面接相談(予約制)

●対象 女性  
●実施日 毎月第1・3・4木曜日  
午前10時～正午 午後1時～4時

### 問い合わせ

徳島県立男女共同参画交流センター「フレアとくしま」  
徳島市山城町東浜傍示(アステイトくしま内) (火曜日閉館日)  
☎088(655)3911

記事に関するご意見・ご感想をお寄せください。  
市企画財政課 ☎222221

# 情報ひろば

## お知らせ

### 「子ども手当」を支給する制度が始まりました

「子ども手当」は、次世代の社会を担う子どもの健やかな育ちを社会全体で応援することを目的とし、平成22年4月から始まった新たな制度です。

#### ●受給対象者

0歳から中学校修了までの子どもを監護している方

#### ●手当の額

子ども1人につき、月額1万3000円(平成22年度)

初めての支払いは、6月を予定しています。

住所のある市町村での申請が必要となりますので、申請をしていない方、または対象者と思われる方は、必要書類を持参の上、5月末までに申請をしてください。

※平成22年3月まで児童手当を受給されていた方は、新たな申請手

続きは必要ありません。ただし、児童手当を受給していた方で、新たに子ども手当の対象となる子ども(原則として中学2年生と3年生)がいる場合には、「子ども手当額改定認定請求書」の提出が必要です。

詳細につきましては、子育て支援課(川島庁舎1階)までお問い合わせください。

お問い合わせ  
市子育て支援課 ☎256614

### 保育所途中入所児童の年齢の取り扱いについて

国の制度改正により、平成22年4月から保育所への途中入所児童の年齢の取り扱いを変更しました。

これまで、途中入所児童の取り扱いは、入所申し込み時点での年齢を適用しておりましたが、4月1日時点の年齢を適用することとなりましたので、お知らせいたします。

詳しくは、子育て支援課(川島庁

舎1階)までお問い合わせください。

#### 問い合わせ

市子育て支援課 ☎256614

### 農地の適正管理について

農地を放置しておく、近隣に對して多大な迷惑がかかるので早急に復元し、管理をお願いします。

また近年、農地と住宅の混在化が進み、農地への堆肥施用時の悪臭、もみ殻・草等の焼却時の苦情、農地の除草等の苦情が増えていきます。

周辺の方々に迷惑をかけないよう、農地の適正管理をお願いします。すとともに、近隣住民のご理解も併せてお願いします。

#### 問い合わせ

市農業振興課 ☎22228

### 市間伐促進事業の申込受付中

平成22年度間伐促進事業は、次のとおりです。

#### 事業の種類・補助率

○間伐実施事業(除間伐・切捨間伐)／1ヘクタール当たりの国庫補助事業の標準単価の10%以内

○間伐材利用促進事業(搬出間伐)

／1ヘクタール当たりの国庫補助事業の標準単価の25%以内

交付申請期限 11月1日(月)まで

#### 交付の条件

- ・事業が森林整備にかかる国庫補助事業(阿波麻植森林組合)として採択されていること。

- ・市内において山林を所有し、かつ当該市税等を完納している方。
- ・当該年度内に間伐を行った山林であること。

#### 必要なもの

交付申請時 印鑑、施業地の位置図、施業実施前の写真

#### 実績報告時

印鑑、施業図一式、施業実施状況および実施完了後の写真・売上伝票(搬出間伐)

※この補助金は、市補助金交付規則および間伐促進事業補助金交付要綱の規定により行います。

予算の範囲内で補助を行います。  
補助金の交付を希望される方は、必ず期限内に申請してください。

翌年以降に申請を繰り返すことができませんので、あらかじめご了承ください。

#### 問い合わせ

市農地林業課 ☎22223

ごみ指定袋には、自治会名・氏名を必ず書いて出しましょう!

**あなたもはじめてみませんか?  
筋力アップ教室「パワー・デイ」  
参加者募集**



**対象者** 市内在住の65歳以上で、介護保険によるサービスを利用していない方

**利用期間** 7月～9月

**実施場所** 健祥会インディペンデント21(川島町川島106-2 ☎23010)

※見学も歓迎しています。実施場所へ気軽にお問い合わせください。

**利用料** 250円/1回

**利用限度** 各コース週1回

申請に必要なもの 印鑑

※申請書等は介護保険課(川島庁舎1階)、支所地域課(鴨島・山川・美郷)にあります。

**申請締切** 6月11日(金)

**利用コース・運動の内容**

【水中運動(入門・向上)コース】

温水プールで歩行を中心とした水中運動

【マシーントレーニング(入門・向上)コース】 トレーニング機器などを使用した運動

※定員・必要最低人数があります。定員を超えた場合は抽選となり、必要最低人数を満たさない場合は希望のグループを利用できない場合があります。

**問い合わせ**

市介護保険課 地域支援係

☎256627

**春の相談所開設のお知らせ**

身の回りに起こるいろいろな問題について、専門の相談員が相談をお受けします。

行政などに要望のある方、生活で悩みを持たれている方は、この機会をご利用ください。

相談はすべて無料で、秘密はかたく守られますので、安心してご相談ください。

**総合相談所**(行政・人権・福祉・消費者問題などについての相談)

**行政相談所**(行政に関しての要望などの相談)

**総合相談所**

開催日	開催場所	時間
5月17日(月)	牛島地区公民館 (☎248685)	午前9時～ 正午
5月18日(火)	飯尾敷地コミュニティセンター (☎244244)	
5月19日(水)	森山地区公民館 (☎223655)	
5月20日(木)	市役所1階相談室 (☎222231)	
5月21日(金)	西麻植会館 (☎245779)	

**行政相談所**

開催日	開催場所	時間
5月22日(土)	ショッピングタウン鴨島セレブ(南側出入口前)	午後1時～ 4時
5月23日(日)		

**問い合わせ**

市総務課

☎22231

**6月1日は、  
人権擁護委員の日です**

「これは人権問題ではないだろうか」「どこに相談すればいいのだろう」など、困ったことがあるばひとりで悩まず、まずは人権擁護委員にご相談ください。

※相談内容は、かたく守られます。

**各相談場所・相談時間**  
○飯尾敷地コミュニティセンター(毎月第2木曜日)

○川島庁舎人権擁護委員事務室(毎月第3火曜日)

○山川庁舎会議室(毎月第4水曜日)

○美郷庁舎会議室(3月、9月の第3火曜日)

※6月1日と12月6日は、特設相談所を各相談場所で開催します。

相談時間は、いずれも午後1時30分から4時まで

**問い合わせ**

市人権課

☎22229

**下水処理実態調査を実施しています**

公共下水道への接続促進と適正利用を図るため、供用開始区域内の世帯ごとに下水道処理の現況を把握して、効果的に事業が進められるよう実態調査を実施しています。

市の調査員(2人1組・調査員証と身分証明書を携帯)が訪問したおりに聞き取り調査や、市が管理する敷地内の「公共汚水ます」の点検などにご理解とご協力をお願いいたします。

**問い合わせ**

市下水道課 総務係

☎423399

# 催し

## 第3回吉野川市フリーマーケット開催

家庭内の不用品をリサイクルしませんか。  
 とき 5月30日(日)午前10時～午後3時  
 ところ 市役所西側イベント広場  
 年間開催予定日(いずれも日曜日)  
 6月27日、7月25日、8月29日、  
 9月26日、10月31日、11月28日、  
 12月26日  
 出店料 無料  
 ※出店者を募集しています。



※掘り出し物を見つけに、たくさんのご来場をお待ちしています。

問い合わせ・申し込み

市環境企画課

☎22230

# 募集

## 国勢調査の調査員募集

### あなたも調査員に登録してみませんか

5年に1度行われる国勢調査が、平成22年10月1日に全国一斉に実施されます。

本市では、約1万7500世帯、約4万5000人が調査対象で、300人以上の調査員が必要となるため、統計調査員を募集しています。

資格 次の要件をすべて満たす方  
 ・市内に居住し、20歳以上で調査活動ができる方  
 ・税務、警察、選挙に関係のない方

・調査で知り得た秘密を守る方  
 任命期間 9月1日～10月31日  
 仕事内容

①事務説明会への出席



②担当調査区の確認



③調査票配布と回収



④調査票の提出

報酬 調査活動の対価として、報酬が支払われます。報酬額は、調査件数などにより異なります。

申込方法

企画財政課(市役所3階)に電話でご連絡ください。後日、調査員登録申請書を送りますので、必要事項を記入の上、6月4日(金)までに企画財政課へ提出してください。

※調査員登録申請書は、市のホームページからダウンロードすることもできます。

希望する調査区に多数の申し込みがあった場合は、調整させていただきます。

問い合わせ・申し込み

〒776-0861

吉野川市鴨島町鴨島115番地1

市企画財政課 ☎22221

市ホームページアドレス

<http://www.city.yoshinogawa.lg.jp/>

lg.jp/

## 成人式実行委員会の委員募集

吉野川市では、平成23年の成人式を企画・運営する実行委員を募集します。

新成人の代表として、成人式実行委員になってみようと思われる方は、ぜひご応募ください。

募集人数 10人程度

募集期間 6月10日(木)まで

対象者 平成22年4月2日～平成23年4月1日生まれの方で、成人式実行委員会(お盆・年末等、2～3回程度開催予定)に出席していただける方

問い合わせ・申し込み

市生涯学習課 ☎424115



ペットボトルのキャップ・罐のプルトップ・乾電池・食用廃油は市役所および各庁舎で回収しています。

## 英会話講座受講者募集

### 鴨島教室

とき 毎週木曜日午後7時～9時  
ところ 文化研修センター研修室3  
定員 20人程度

### 山川教室

とき 毎週火曜日午後7時～9時  
ところ 山川公民館第3研修室  
定員 20人程度

※受講料は無料で、年齢制限はありません。

### 問い合わせ・申し込み

市生涯学習課 ☎(42)4115

## 生涯学習講座の講座生募集

市内在住の方は、どなたでも受講できますので、多くの方の参加をお待ちしています。

講座内容 ( )内は定員

### 川島教室

開催場所 川島公民館ほか

### 健康体操講座 (50人)

日ごろのストレス解消・健康維持増進を目的として、生活習慣病予防のための運動を学習します。

○いっしょにあそぼ (乳幼児と保護者20組)

就学前の乳幼児を対象に読み聞かせ等を行います。

### ○ドキドキチャレンジ教室(50人)

文化や健康など、暮らしに役立つ、心が豊かになり楽しく参加できる講座を行います。

### 山川教室

開催場所 山川公民館ほか

### ○地域学習講座 (80人)

地域の歴史と文化にふれるとともに、地域の課題にも積極的に取り組みます。講演会、現地研修会などを行います。

### ○いきいき生活講座 (80人)

健やかで、ゆとりある、いきいきとした生活を送ることをめざし、自らの教養を高める学習や実践活動に取り組みます。講演会、講習会、現地研修会などを行います。

### 美郷教室

開催場所 ふるさとセンターほか

### ○美郷生涯学習講座 (30人)

「生涯学習講座で見つけよう自分の力・可能性、広げよう世代を越えた交流の輪」をキャッチフレーズにいろいろなおことにチャレンジします。

申込方法 川島公民館、山川公民館、ふるさとセンターに備え付けの申し込み用紙に必要事項を記入の上、提出してください。

募集定員を超えた場合は、抽選により受講生を決定させていただきますので、ご了承ください。

申込期間 5月24日(月)～28日(金)午前8時30分から午後5時まで

※講座ごとに開講式を行います。詳しい内容については、会場となる公民館等へお問い合わせください。

問い合わせ・申し込み

川島公民館 ☎(25)2180

山川公民館 ☎(42)5582

ふるさとセンター ☎(43)2811

市生涯学習課 ☎(42)4115

## 平成22年度日赤社費募集について

日本赤十字社では、毎年5月を中心として、「赤十字社員増強運動(活動資金の募集運動)」を実施し、各地域の日赤奉仕団(婦人会等)、自治会等のご理解のもと、社費の募集について各ご家庭にご協力をお願いしています。赤十字へのご支援をよろしく願います。

募集期間 5月～6月  
平成21年度社費募集結果は左記表のとおりです。

(単位：円)

### 地区別内訳

	目標額	達成額
鴨島地区	3,878,000	3,920,660
川島地区	1,290,000	1,318,500
山川地区	1,780,000	1,999,140
美郷地区	199,000	223,400
合計	7,147,000	7,461,700

平成21年10月30日現在

皆さんから寄せられた社費は自然災害や紛争等による被災者・犠牲者を支援する事業等に活用されています。

ご協力ありがとうございました。

### 問い合わせ

市福祉総務課 福祉総務係

☎(25)2111

# と連絡先一覧

防 災 局	防災対策課 (鴨 3F) ☎②②2235
総 務 部	総 務 課 (鴨 3F) ☎②②2231
	企画財政課 (鴨 3F) ☎②②2221
	秘 書 室 (鴨 3F) ☎②②2221
	税 務 課 (鴨 1F) ☎②②2215
	情報システム課 (鴨 3F) ☎②②2234
支 所	鴨島支所地域課 (鴨 1F) ☎②②2212
	川島支所地域課 (川 1F) ☎②⑤6611
	山川支所地域課 (山 1F) ☎④②4112
	美郷支所地域課 (美 1F) ☎④③2111
市 民 部	市民生活課 (鴨 1F) ☎②②2210
	国保年金課 (鴨 1F) ☎②②2213
	人 権 課 (鴨 2F) ☎②②2229
	環境企画課 (鴨 2F) ☎②②2230
健康福祉部	福祉総務課 (川 1F) ☎②⑤2111
	介護保険課 (川 1F) ☎②⑤6626
	地域包括支援センター (川 1F) ☎②⑤6627
	子育て支援課 (川 1F) ☎②⑤6614
	子ども相談室 (川 1F) ☎②⑤6618
	子育て支援センター (川 3F) ☎②⑤6616
	健康推進課 (川 1F) ☎②⑤6615
産業経済部	農業振興課 (鴨 2F) ☎②②2228
	農地林業課 (鴨 2F) ☎②②2223
	商工観光課 (鴨 2F) ☎②②2226

# 市庁舎の組織

## 建設部

監理課 (鴨 2F) ☎②②2252

建設課 (鴨 2F) ☎②②2251

都市計画住宅課 (鴨 2F) ☎②②2225

建築営繕室 (鴨 2F) ☎②②2224

## 水道部

水道課 (山 2F) ☎④②3199

下水道課 (山 2F) ☎④②3399

## 教育委員会事務局

教育総務課 (山 1F) ☎④②4113

学校教育課 (山 1F) ☎④②4114

教育研究所 (山 1F) ☎④②4199

生涯学習課 (山 1F) ☎④②4115

青少年育成補導センター (川 2F) ☎②⑤6620

## 議会事務局

庶務議事課 (鴨 4F) ☎②②2241

会計課 (鴨 1F) ☎②②2214

農業委員会事務局 (鴨 2F) ☎②②2227

監査委員事務局 (鴨 2F) ☎②②2233

選挙管理委員会 (鴨 1F) ☎②②2211

公平委員会 (鴨 3F) ☎②②2231

固定資産評価審査委員会 (鴨 3F) ☎②②2231

※ (鴨)…市役所、(川)…川島庁舎、(山)…山川庁舎、(美)…美郷庁舎

市役所内の組織が一部変わりました(9ページ)。  
市役所・各庁舎内の組織(部・課等)と連絡先を掲載します。  
このページは、取り外して保存することができます。

# 生活UP.ジャンヌ

## 「梅酒」勉強会 参加者募集

美郷地区は、地域の新しいブランドとして、今、梅酒に注目が集まっています。美郷商工会では、梅酒を作りたい方や梅酒に興味がある方を支援するため、美郷梅酒勉強会を立ち上げます。皆さんも勉強会に参加しませんか。

**参加資格** 市内在住の方で、梅酒に興味のある方。

**募集期限** 5月31日(月)まで

**問い合わせ**

美郷商工会 ☎(43)2505

## 堤防刈草梱包材を お持ち帰りください

徳島河川国道事務所では、堤防に異常がないか点検・確認するため、年2回の堤防除草を行っています。

この際、発生した大量の刈草を梱包し、地域の皆さんに無料で配布することで、刈草処分費削減に努めています。

引き取りにあたっては、吉野川鴨島出張所までご連絡ください。

※問い合わせは、月曜日から金曜日の午前8時30分～午後5時の間をお願いします。

詳しい仮置き場などは、ホームページでご確認ください。

**問い合わせ**

徳島河川国道事務所 鴨島出張所 ☎(24)4334  
ホームページアドレス  
<http://www.skr.mlit.go.jp/tokushima/river/yoriyo/yoriyoikawa/teiboujyosou/index.html>

## 第126回まちかど コンサート

緑さわやかコンサート

出演者 なごみスマイル(歌とダンス)・アベンチャーズ(ベンチャーズコピーバンド)とき 5月23日(日)午後1時～  
ところ JR鴨島駅前「老人ホームあけわ」敷地内(雨天決行)

**連絡先**

まちかどコンサート実行委員会 ☎(24)3725 (鎌田)

## 清掃ボランティアの ご案内

江川湧水源周辺

集合場所 江川湧水源「いやしの舎」(吉野川遊園地西側)

作業日時 6月1日(火)午前6時30分～7時30分  
多津美橋～江川・鴨島公園

集合場所 多津美橋あずまや(鴨島第一中学校西側)

作業日時 6月1日(火)午前7時～8時

作業内容 除草作業、清掃作業

作業道具は、用意していただきますので、汚れてもよい服装でお越しください。

**問い合わせ**

NPO法人 江川エコフレンズ ☎(24)8660

## 巡回職業相談

対象者 職業相談希望の方  
内容 県内求人情報の提供と職業相談、職業についての知識や就職の心構えについて指導

※雇用保険の受け付けは行いません。

**【山川】**

とき 5月17日(月)、6月7日(月)・21日(月)

午前10時～11時30分  
ところ 八坂会館

**【川島】**

とき 5月12日(水)、6月9日(水)

午後1時30分～2時30分  
ところ こだま会館

**問い合わせ**

ハローワーク吉野川 ☎(24)2166

## 「存じずか?」

●交通遺児等へ育成資金貸し付け  
義務教育終了まで無利子で借りられます。

対象者 自動車事故により死亡または重度後遺障害者となられた方の0歳から中学校卒業までの方

貸付金額  
一時金 15万5000円  
毎月 2万円

入学支度金 4万4000円  
返済期間 中学校卒業後20年以内(高校・大学等に進学する場合は、卒業まで猶予)

●重度後遺障害者へ介護料支給

対象者 自動車事故が原因で、脳・脊髄または胸腹部臓器を損傷し重度の後遺障害を持つため、常時または随時の介護が必要な状態である方

支給金額  
①常時の介護が必要な方のうち、「重度後遺障害診断書」

で症状が「最重度」であると認められた方/月額6万8400円～13万6880円  
②右記①以外で常時の介護が必要な方/月額5万8570円～10万8000円  
③随時の介護が必要な方/月額2万9290円～5万4000円

**問い合わせ**

独立行政法人 自動車事故対策機構 徳島支所  
徳島市北田宮2丁目14番50号(徳島県トラック会館2階)  
☎088(631)7799

## 平成22年度 就業支援講習

受講対象者 母子家庭の母および寡婦の方  
科目 パソコン講習(エクセル検定(昼間))  
開催日 6月14日(月)～7月14日(水)の月・水・金曜日12日間

定員 20人  
申込締切 6月4日(金)

**問い合わせ**  
(財)徳島県母子寡婦福祉連

合会  
☎088(654)7418  
FAX088(654)7414



### 吉野川警察署だより

#### 平成22年度警察官募集中

徳島県警では、平成22年度警察官(男・女)を募集しています。受験資格は4年制大学等を卒業もしくは平成23年3月31日までに卒業見込みの昭和55年4月2日以降に生まれた方(30歳以下)。また、身長、体重などに一定の条件があります。

願書の受付期間は5月18日(火)～6月4日(金)となっています。試験案内は吉野川警察署、鴨島町交番などで配布しています。

#### 警察Q & A

○警察学校について知りたい  
警察学校は、警察職員として必要な知識、教養、礼式等を学んでもらうための全寮制の施設です。法学の勉強はもちろんのこと、現場に出るときには犯人と戦う体力も必要ですので、術科(柔道・剣道・逮捕術)の授業があります。  
本県の警察学校は、徳島市論田町にあり、4年制大学を卒業した方が警察学校で研修を受けます。期間は、およそ6カ月となっています。

○勤務地(居住地)はどうなるの？  
警察学校を卒業すれば、まずは各警察署(県下に15署)に配属となります。人事異動は中途異動を除けば年度末(3月末内示、4月1日着任)となり、おおむね2～3年程度の周期で異動が発令されています。居住地については警察官舎があり、入居することができます。また、アパート等を借りる場合でも住居手当の支給を受けることができます。

○警察官の仕事は危険ですか？  
犯人の逮捕、暴力団の取り締まり、災害救助活動などさまざまな現場に直面することから危険なイメージを持たれがちですが、各種装備などを有効に活用して事故防止には十分配慮しています。また、普段から事故防止の検討会や逮捕術の訓練などを行って、組織的に安全に仕事ができる環境を整えています。

○勤務時間はどうなっていますか？  
警察官の勤務は、毎日制勤務と交代制勤務があります。

す。毎日制は、午前8時30分から午後5時15分までの勤務で、警察学校もこれに準じ完全週休2日制(土・日・祝日休)です。

警察学校を卒業して、最初に配属される地域係は交代制勤務をとっており、当番(24時間勤務)、非番、労休のローテーションで、週平均約40時間の勤務となります。皆さんの若い力をお待ちしています。

#### 問い合わせ

吉野川警察署 ☎256110  
鴨島町交番 ☎242331

### 鴨島公民館だより

#### 吉野川写真展&講演会

○吉野川写真展  
とき 5月16日(日)～30日(日)  
ところ 吉野川市役所 1階市民ホール

#### 講演会

とき 5月23日(日)  
午後1時開場/午後1時30分開演  
ところ 3階ホール  
講師 島内英佑さん  
演題 「吉野川を写して50年」  
入場料 無料

#### 第6回 日舞合同発表会

とき 6月20日(日)開演正午  
ところ 3階ホール

主催 吉野川市文化協会・日本舞踊部門会共催

#### 平成22年度 生涯学習

##### 講座・教室案内

食の知っ得講座  
とき 5月20日(木)午前10時～11時

ところ 会議室

##### 手芸教室

とき 5月21日(金)午後1時～3時

ところ 和室

##### 菊づくり講座

とき 5月24日(月)午前9時30分

ところ 視聴覚室

そこがもっと知りたい講座  
携帯電話について聴いて得する話

とき 5月24日(月)午後1時30分

ところ 視聴覚室

フラワーアレンジメント講座

とき 6月3日(木)午前10時

ところ 会議室  
趣味の園芸教室

とき 6月9日(水)午前10時

ところ 会議室  
よちよちひろば

とき 6月18日(金)午前10時

ところ 体育館

#### 問い合わせ・申し込み

鴨島公民館 ☎245111

#### 文化研修センター通信

こうさぎこどもの城まつり  
とき 5月22日(土)午前10時～正午

内容 室内子ども運動会  
参加費 100円

ところ 多目的ホール  
対象 年齢は問いません。ただし幼稚園以下の幼児には保護者の付き添いが必要です。

#### いけ花教室

親子でハナショウブを主材にした水辺の花を使っておいこみましょう。

とき 6月13日(日)午後1時～3時

ところ 研修室4  
講師 武田慶園さん(桑原専慶流)

定員 10組(親子でなくても可)

材料費 1000円  
準備物 花ばさみ、ぞうきん、筆記用具

問い合わせ・申し込み  
文化研修センター

☎220015

# できごと

## 吉野川市リバーサイド ハーフマラソン

3月21日、鴨島運動場を発売点とし、吉野川の堤防をコースとした第9回吉野川市リバーサイドハーフマラソンが開催されました。

県内外から参加があり、小学生から70歳代まで1619人のランナーが健脚を競いました。

### ◆入賞者◆

#### ハーフマラソン

- ▼男子16〜39歳／1位 野々村哲也・2位 原線李・3位 石川佳彦▼男子40歳以上／1位 湯口武夫・2位 福田健治・3位 山本孝治▼女子16〜39歳／1位 岩佐尚代・2位 石川友江・3位 前田さとみ▼女子40歳以上／1位 鶴飼淳子・2位 井上真理子・3位 山口由紀

### 10km

- ▼男子16〜39歳／1位 上原



鴨島運動場をスタート!

- 孝太・2位 仁木宏則・3位 芝山泰三▼男子40歳以上／1位 中平二嘉・2位 柳川英樹・3位 角野敏文▼女子16〜39歳／1位 山田紀子・2位 森有紀・3位 友近由紀子▼女子40歳以上／1位 尾田和代・2位 沖津陽子・3位 坂東桂子

### 3km

- ▼男子中学生／1位 楨納彩生・2位 伊藤彰秀・3位 佐藤慎▼女子中学生／1位 阿利美咲・2位 廣林美幸▼男子小学生／1位 西田光佑・2位 板東俊兵・3位 佐藤聖▼女子小学生／1位 山北舞花・2位 白木克実・3位 堀優実子

## 高齢者等の生活状況 の見守りに関する協 定書に調印

吉野川市と、吉野川市内を配達区域とする徳島新聞吉野川市販売店会(8店)は、3月16日市役所において「高齢者等の生活状況の見守りに関する協定」を締結し、協定書を取り交わしました。

これは、高齢者等を見守るネットワークづくりの一環として、高齢者宅等への新聞配達時に新聞がたまっているなどの異常を見つけた場合、市や在宅介護支援センター、警察、消防などに迅速に連絡し、

高齢者等の生活の安全と安心を守るための支援を目的としています。



協定書を交わす川真田市長(写真右)と富永所長(写真中央)

## コミュニティ助成事業で公園の遊具を設置

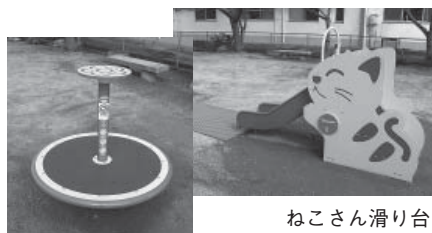
川島町の近久南児童公園に鉄棒・滑り台・ジャングルジム・回転遊具の幼児用遊具を設置しました。

この設置は、宝くじの普及広報を目的とする財団法人自治総合センターの平成21年度コミュニティ助成事業を活用しております。



宝くじは築く豊かさを持ちます。

宝くじは、広く社会に役立てられています。



ねこさん滑り台

クルクルメリー



小型ジャングルジム



3連ステンレス鉄棒



寄贈されたジョイフルクラブハウス

ちびっこだームに遊具を寄贈  
2月23日、鴨島ロータリークラブ(三倉孝文会長)から、子育て支援センターへ、ジョイフルクラブハウスを寄贈していただきました。子どもたちは喜んで遊んでおります。今後、大切に使用させていただきます。

# 地域ぐるみで未然に高齢者虐待を防ぎましょう!



運転手に安全走行を訴える

春の全国交通安全運動が始まった4月6日、「快適ドライブ」キャンペーンが川島検問所前で実施されました。

キャンペーンには、交通安全協会会長をはじめ、交通安全母の会、吉野川地域交通安全活動推進委員協議会、交通安全関係団体、市職員など約70人が通行車両に交通啓発グッズやチラシ等を配布し、安全走行を訴えました。

また、同日早朝には、市内17カ所の交差点で吉野川市長ら交通安全関係団体などが「セーフティロード192」の立哨活動を実施し、通勤途中などの道行く人たちへ交通安全啓発を実施しました。

春の全国交通安全運動  
「快適ドライブ」キャンペーン

## ！ 税務署からのお知らせ !

### イータックス(e-Tax)を始めよう!

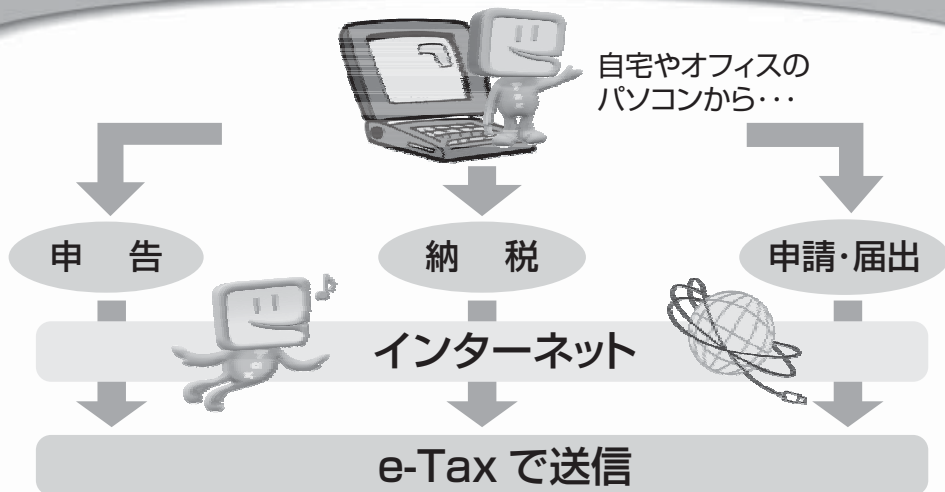
e-Tax(国税電子申告納税システム)とは?



ご自宅のパソコンからインターネットを利用して、申告、納税、法定調書、各種申請・届け出等をデータ送信できる便利なサービスです。

また、国税庁ホームページ「確定申告書等作成コーナー」で作成したデータは、そのまま電子申告することができます。

### 国税の各種手続きがインターネットで!



消費税の中間申告・納付、源泉所得税の納付など、利用機会の多い手続きは特に便利です!

※ e-Tax を利用するには、事前に電子証明書の取得、開始届出書の提出などが必要です。(開始届出書もオンラインで提出できます。)なお、電子証明書がICカードに格納されている場合には、別途、ICカードリーダーが必要となります。

詳しくは

e-Tax ホームページで [www.e-tax.nta.go.jp](http://www.e-tax.nta.go.jp)

イータックス

検索

●問い合わせ 川島税務署 ☎(25)2211

※電話による一般的な相談は電話相談センターで承ります。

# 要介護・要支援の認定を受けていない65歳以上の方へ 『基本チェックリスト』で老化のサインをみつけましょう

元気なうちから「介護予防」に取り組むことで、介護や支援を必要とする状態になることを防いだり、遅らせたりすることができます。

『介護予防のための基本チェックリスト』で、体や心の状態をチェックすることができます。ご自身の生活を振り返り、基本チェックリストを記入してみましょ。



次の質問に答えて、網かけの枠についている「○」の数を合計してみましょう。

## 運動機能

1	階段を手すりや壁をつたわずに上っていますか	は	い	いいえ
2	椅子に座った状態から何もつかまらずに立ち上がっていますか	は	い	いいえ
3	15分くらい続けて歩いていますか	は	い	いいえ
4	この1年間に転んだことがありますか	は	い	いいえ
5	転倒に対する不安は大きいですか	は	い	いいえ

1~5の合計 **A**  
\_\_\_\_\_ 個  
※3個以上で該当

## 栄 養

6	6ヵ月間で2～3kg以上の体重減少がありますか	は	い	いいえ
7	身長 _____ cm 体重 _____ kg (BMI _____ )	は	い	いいえ

※BMI (=体重(kg)÷身長(m)÷身長(m)) が18.5未満の場合は「はい」とします。  
※BMIが22.0の方が、もっとも生活習慣病にかかりにくいとされています。

6~7の合計 **B**  
\_\_\_\_\_ 個  
※2個で該当

## 口腔機能

8	半年前に比べて固いものが食べにくくなりましたか	は	い	いいえ
9	お茶や汁物等でむせることがありますか	は	い	いいえ
10	口の渇きがきになりますか	は	い	いいえ

8~10の合計 **C**  
\_\_\_\_\_ 個  
※2個以上で該当

## 生活機能全般

※『できる・できない』ではなく『している・していない』が大事です。

11	バスや電車を利用して1人で外出していますか	は	い	いいえ
12	日用品の買い物をしていますか	は	い	いいえ
13	預貯金の出し入れをしていますか	は	い	いいえ
14	友人の家を訪ねていますか	は	い	いいえ
15	家族や友人の相談にのっていますか	は	い	いいえ
16	週に1回以上は外出していますか	は	い	いいえ
17	昨年と比べて外出の回数が減っていますか	は	い	いいえ
18	周りから「いつも同じ事を聞く」などの物忘れがあると言われますか	は	い	いいえ
19	自分で電話番号を調べて、電話をかけることをしていますか	は	い	いいえ
20	今日が何月何日かわからないときがありますか	は	い	いいえ

11~20ではないので注意!

1~20の合計 **D**  
\_\_\_\_\_ 個  
※10個以上で該当

## こころ

21	(ここ2週間) 毎日の生活に充実感がない	は	い	いいえ
22	(ここ2週間) これまで楽しんでやれていたことが楽しめなくなった	は	い	いいえ
23	(ここ2週間) 以前は楽にできていたことが今ではおっくうに感じられる	は	い	いいえ
24	(ここ2週間) 自分が役に立つ人間だと思わない	は	い	いいえ
25	(ここ2週間) わけもなく疲れたような感じがする	は	い	いいえ

A、B、C、Dのいずれかに該当する方は、心身の機能の衰えが心配される状態です。

※『こころ』の項目で、『はい』にいくつか○が付き、お悩みがある方は市介護保険課地域支援係にご相談ください。

## チェックリストを記入してから介護予防事業利用までの流れ

右ページのチェックリストで  
A、B、C、Dのいずれかに該当しましたか？

該当しない人

### 元気な高齢者です

一般高齢者施策事業に参加して、現在の状態を維持・管理しましょう！

介護予防教室（P.22）、介護予防講演会、筋力アップ教室「パワー・デイ」（P.11）など



心身の機能が回復し、介護が必要となる心配がなくなったら



実際は該当していない

ひとつでも該当した人

要介護状態になるおそれがあるかもしれません  
介護保険課地域支援係にご相談ください

事業への参加や生活機能検査の説明

### 医療機関で生活機能検査を受ける

○問診・身体計測・心電図・血液検査など  
※自己負担金は必要ありません

検査の結果、生活機能の低下が見られず、今のところ介護が必要となる心配のない人

検査の結果、生活機能の低下があり介護が必要となる心配のある人

### 特定高齢者（介護が必要になるおそれのある高齢者）です

特定高齢者施策事業に参加しましょう！

通所型介護予防事業…その人がもともと身につけていた運動能力を取り戻すため、個別プログラムに沿って半年間、毎週1回、市内事業所で運動機能・栄養改善・口腔(こうくう)ケア向上などの集団指導を行います。

- ◆運動器機能向上…ストレッチ、筋力トレーニングなど
- ◆口腔機能向上…口腔体操など



## 介護予防教室に参加しましょう

地域で活動されている団体と市が連携して介護予防教室を開催しています。吉野川市内にお住まいの方なら、どなたでも、どの教室にでも参加できます。毎月の日程を広報よしのがわに掲載していますので、お気軽にお越しください。

自分の体の状況を知り、介護予防に取り組みましょう。

うちの近くでもあるみたいだ。参加してみよう！



元気で暮らすために必要なことを教えてもらえるんだって！

### 教室で行う内容

- ◆健康チェック ◆介護予防体操
- ◆栄養のお話 ◆口腔ケア教室
- ◆楽しい脳体操

## 5月・6月の介護予防教室

日	曜日	時 間	場 所	地区	内 容
12	水	9:30~10:30	川島公民館久保田分館	川 島	健康 チ エ ッ ク
14	金	9:30~10:30	三ツ島西公会堂	川 島	
18	火	9:30~10:30	宮前公民館	鴨 島	
19	水	9:30~10:30	中古井広域集落センター	美 郷	
		9:30~10:30	川島公民館上桜分館	川 島	
20	木	9:30~10:30	こだま会館	川 島	
21	金	9:30~10:30	東部集落センター	美 郷	
24	月	13:30~14:30	知恵島老人憩の家	鴨 島	
25	火	9:30~10:30	川島公民館山田分館	川 島	
26	水	9:30~10:30	川島公民館敷地分館	川 島	
27	木	9:30~10:30	牛島地区公民館	鴨 島	
		13:30~14:30	山路東原集会所	鴨 島	
28	金	9:30~10:30	森山地区公民館	鴨 島	
		13:30~14:30	東山老人憩の家	美 郷	

日	曜日	時 間	場 所	地区	内 容
1	火	9:30~10:30	川島公民館神後分館	川 島	健康 チ エ ッ ク
2	水	9:30~10:30	中部農業構造改善センター	山 川	
		13:30~14:30	上浦地区公民館	鴨 島	
7	月	13:30~14:30	山川公民館	山 川	
8	火	9:30~10:30	川島公民館学西分館	川 島	
		13:30~14:30	牛島集会所	鴨 島	
9	水	9:30~10:30	川島公民館近久分館	川 島	
		13:30~14:30	中枝老人憩の家	美 郷	
10	木	9:00~11:00	西麻植地区公民館	鴨 島	

※健康手帳をご持参ください。

※資料がある場合があります。眼鏡が必要な方はご持参ください。

※健康チェックの受付時間は、基本的に開始時刻から30分間です。

●問い合わせ 市介護保険課 地域支援係 ☎(25) 6627

# 6月のがん集団検診のご案内

がん検診は、医療保険の種別にかかわらず、吉野川市民で対象の方は受けることができます。それぞれのがん検診につき、年1回受診できますので、計画を立てて受けましょう。6月のがん集団検診を希望される方は、健康推進課（川島庁舎1階）へお申し込みください。

## 【検診日程・申し込み等】

日程	場所	検診項目	申し込み
6月11日(金) 午前	ふるさとセンター	胃がん検診	《申込受付》各検診日の2週間前まで (申し込みされた方に受診券をお送りします) ※胃がん検診および乳がん・甲状腺検診は、 人数制限があります。
6月17日(木) 午前	アメニティセンター	大腸がん検診	
6月18日(金) 午前	鴨島公民館	乳がん・甲状腺検診	
6月19日(土) 午前	市川島庁舎	乳がん・甲状腺検診	

## 【検診内容・個人負担金】

検診項目	対象者	※1 個人負担金	内容
胃がん検診	平成22年度(平成22年4月1日～平成23年3月31日)に該当年齢に達する方	900円	バリウムによるレントゲン検査
大腸がん検診	40歳以上の方	500円	便の検査(2日法)
乳がん・甲状腺検診	40歳以上の女性で平成21年度に受診されていない方(2年に1回)	1,300円	乳がん検診は、視触診およびマンモグラフィ、甲状腺検診は視触診

※1 個人負担金：70歳以上(昭和16年3月31日以前に生まれた方)、市民税非課税世帯の方、生活保護受給者の方は、個人負担金が免除されます。

※平成22年度がん検診年間実施スケジュールは、広報よしのがわ3月号(Vol.66)の17ページをご覧ください。

※子宮がん検診・前立腺がん検診は、7月から実施予定です。また肺がん検診は8月以降に実施予定ですので、詳細は広報よしのがわ6月号以降にお知らせします。

## 平成22年度 麻しん風しん混合(MR)予防接種について

平成19年に10代および20代の年齢層を中心として、麻しん(はしか)が流行しました。その主な原因は、

- ①当該年齢層の方が幼児期の麻しん予防接種を1回も受けていなかったから
- ②1回は受けたものの免疫が獲得できなかった方が一定程度いたから

だと考えられています。今後、麻しんの流行を二度と起こさないようにするためには、予防接種を行うことが大切になります。

平成20年度から5年間、定期予防接種として次のとおり対象者が追加されました。対象の方には個人通知をお送りしますので、体調の良いときになるべく早く接種を受けるようお願いいたします。

1. 対象者 Ⅲ期：中学1年生相当  
Ⅳ期：高等学校3年生相当
2. 接種期間 平成22年4月1日～平成23年3月31日
3. 実施医療機関 吉野川市内の指定医療機関  
および徳島県予防接種広域化登録医療機関



なお、乳幼児の予防接種については昨年どおり通年実施いたします。対象の方には個人通知をお送りしますので、母子手帳で間隔等を確認のうえ、接種を受けてください。

# 吉野川市の「ごみを減らしましょう！」

## 市民の皆さんにお願い

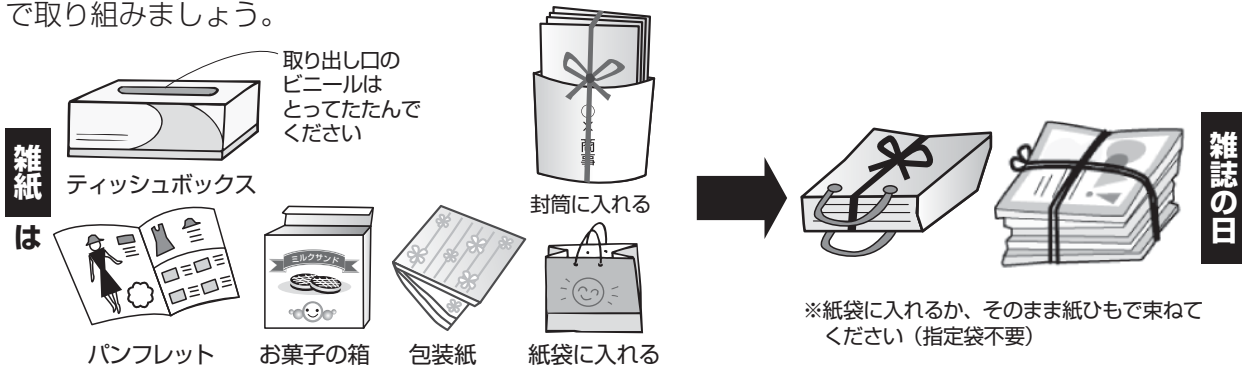
### ●「雑紙」は「雑誌の日」に出してください。

雑紙を、「燃やせるごみ」として出していないか？ お菓子の箱、包装紙、パンフレットやティッシュペーパーの箱などの「雑紙」をごみ箱に入れていませんか？

市では、資源として再利用するため、「雑紙」の分別回収を進めています。

**「雑紙」は、紙袋などに入れて、雑誌の回収日に出しましょう。**

資源として活用ができ、お金になる「雑紙」を高いお金をかけて燃やさないように、市民みんなで取り組みましょう。



**「雑紙」は！ 雑誌の日！ 指定袋に入れる必要はありません。皆さんも、指定袋代金の節約になり、得をします。**

●問い合わせ 市環境企画課 ☎(22)2230



### 農業用廃ビニールはどこにでも捨てないでください。

もし捨てた場合は、不法投棄で罰せられます。

回収は年2回JA麻植郡で行っています。

●問い合わせ JA麻植郡 ☎(24)1137 市農業振興課 ☎(22)2228

### 人権とびっくす

人権は、人種や民族、性別を超えて、誰にでも認められる基本的な権利であり、私たちが幸せに生きるためのものです。しかし、現在も人権をめぐるさまざまな問題が生じています。

#### 人権ってなんだろう

人権とは、私たちが幸せに生きるための権利で、人種や民族、性別を超えて万人に共通した一人ひとりに備わった権利です。

人権は、西欧社会の近代化の中ではぐくまれた考え方です。特に第二次世界大戦の反省から、人権の重要性は国際的に高まっていきました。1948(昭和23)年12月10日、国際連合(国連)は世界人権宣言を採択しました。この宣言は、すべての人間が人間として尊重され、自由であり、平等であり、差別されてはならないことを定めており、国際社会の基本的ルールの大きな柱となっています。この宣言を実現するために拘束力を持つ条約として定められた

のが「国際人権規約」で、社会権などのA規約と自由権などのB規約の2種類があります。日本国憲法でも人権に関して世界人権宣言とほとんど同じ内容を定めています。人権は、私たちの日常生活のいちばん基本のルールといえるでしょう。

しかし、ともすれば私たちは「人権はややこしい、むずかしいもの」と思っているのではないのでしょうか。そのため、私たちの日常生活では、まだまだ定着していないようです。私たちの日常生活の場面は、家庭・地域、職場・学校などがあり、それぞれの場面に応じた判断の基準があります。その基準の中で、最優先される基本のルールとして、誰もが人権の考え方を尊重するようになれば、人権が私たちの日常生活の中に「文化」として定着し、豊かで暮らしやすい社会が実現するのではないのでしょうか。

記事に関するご意見・ご感想をお寄せください。

吉野川市人権教育推進協議会(市人権課内) ☎(22)2229



# 図書だより

☆話題の図書☆

『パパ、ママ、あいしてるー  
エレナが残したメッセージ』

ブルック&キース・  
デザリック 著



『マドンナ・ヴェルデ』

海堂 尊 著



山川図書館 ☎425222

◆開館時間 午前10時～午後6時

◆5月、6月の休館日

月曜日、祝日、月末図書整理日(5月28日(金)、6月30日(水))

◆おはなし会

6月12日(土)午後1時30分から(約30分間)

◆子ども映画会

5月29日(土)(草原の子テングりほか)の午後2時から(約1時間)

川島図書館 ☎253141

◆開館時間 午前10時～午後6時

◆5月、6月の休館日

水曜日、月末図書整理日(5月31日(月)、6月29日(火))

◆学読書会

6月12日(土)午前10時から正午まで

内容 ホタルの歌 原田一美著  
ところ 川島老人福祉センター

◆おはなしボランティア

つゆくさによるおはなし会  
とき 6月6日(日)午前11時～11時30分

ところ 川島図書館2階

お話 矢部 千鶴子さん

◆徳島文理大学うたおは部に  
よるおはなし会

七夕まつり・おはなし会  
とき 6月19日(土)午後1時30分～3時

ところ 川島図書館2階

◆開室時間 午前10時～午後6時

鴨島図書室(鴨島公民館内) ☎245111

◆開室時間 午前10時～午後6時

◆5月、6月の休室日

火曜日、祝日

◆絵本とおはなしの会

毎月第2土曜日午前10時30分  
から/鴨島公民館2階絵本  
室・和室/絵本の読み聞かせ  
エプロンシアター、手作り大  
型紙芝居など

◆新刊情報

『月光の刺客』 森村誠一 著

『罪火』 大門剛明 著

『夜明けの橋』 北重人 著

『感染広告』 三浦明博 著

『寂滅の剣』 北方謙三 著

美郷図書室  
(ふるさとセンター内) ☎432811

◆開室時間 午前9時～午後5時(正午～午後1時まで閉室します)

◆5月、6月の休室日 木曜日

◆読みたい本が見つからなかった場合は、気軽に相談ください。本の予約やリクエストは各館・室で、受け付けています。

◆蔵書検索システム  
<http://library.city.yoshinogawa.jp/llswing/we/opac/>

◆山川図書館の県立図書館協力車巡回日/毎週金曜日

## 『まちのクワター』⑥ 『中高年者のひざの痛み』 変形性ひざ関節症

近年の社会動向に伴い、病院を受診される患者さんの年齢層も高齢化している印象を受けます。

なかでもひざの痛みで外来にこられる方は多く、その大半は変形性ひざ関節症という疾患です。

骨どうしの連結部位である関節には軟骨があり、これが体重を支え、関節がスムーズに動くために大切なはたらきをしています。

ただお肌と同じように軟骨も寄る年波には勝てず、年齢とともにひざの軟骨はしだいに変性してゆきます。さらに進行すると、軟骨がはがれ落ち、その下の骨が摩擦・変形をきたします。これが変形性ひざ関節症です。

性別では女性に多くみられ、次のような症状があります。

- ① ひざの内側が痛い。
- ② 歩き始めがとくに痛むが、歩いていくと少しましにな

- ③ 階段を下りるときが痛く、一段ごとく足をそろえながら下りる。
- ④ ひざが伸びにくい・正座がしにくい。
- ⑤ 外見上O脚になる。
- ⑥ ひざがはれる。(水がたま

る。進行すると)夜中もつすく。

治療方法としては保存治療として投薬、理学療法、装具療法などがあり、病期が初期の方では高い有効性があります。

一方保存療法が無効で、病期が進行しており日常生活にも支障が大きい方の場合には手術治療が行われる場合もあります。手術法としては、骨切り術や人工関節手術などがあり、患者さんの年齢や病状を考慮して方法を選択します。いずれにせよ症状に心当たりのある方は、一度お近くの医療機関を受診されることをおすすめします。

 麻植協同病院  
整形外科医師 三好英昭

# 青少年育成補導

友だち

友だちっていいな  
つらい時や 悲しい時があっても  
友だちといると  
楽しい気持ちになる

牛島小学校 原 歩未

私にはたくさん友だちがいるけど  
君には 何でも話せる  
友だちがいるの？  
一人じゃないの？  
自分だけで考えこまないで  
さあ 勇気を出して相談しよう  
友だちだったら  
きつと力になってくれるから

〔ぶんげい麻植〕第5号より



## 児童・生徒のみなさんへ

新学期が始まって1カ月が  
たちました。新1年生の人も  
それぞれに進級した人も、新  
しい学級になれてきたこと  
でしょう。勉強に運動に力いっ  
ぱい取り組んでください。

## 保護者の方へ

小学1年生の黄色いランド  
セルが目につくこのごろで  
す。野山に生気があふれ、気  
持ちも明るくなります。しか  
し、過去の統計を見ると、不  
審者情報が多く寄せられるの  
もこの季節です。  
地域から犯罪を防ぐために  
は、地域全体で防犯活動に取  
り組むことが必要です。みな

さんのご協力をお願いしま  
す。

## ☆子どもの安全

吉野川市では、各小学校区  
ごとに「子どもの安全・安心  
対策会議」が設置され、スク  
ールガードを中心に、子ども  
の登下校の安全確保に努めて  
います。

また、防犯パトロールを行  
う際には、次のような点に配  
慮しています。

- 4〜5人くらいのチームを  
組み、通報係、救護係などの  
役割分担を決めておく。
- なるべく目立つ格好をして  
周囲に防犯パトロールをアピ  
ールする。
- 通学路や公園、空き地、駐  
車場などに特に注意する。
- 巡回中は、地域住民の方に  
積極的にあいさつし、活動の  
PRや防犯意識を高めるよう  
にする。



連絡先・問い合わせ

市青少年育成補導センター  
☎ 256620 FAX 256621

## 休日・夜間在宅当番医表

# 5・6月

- 平日/17時〜23時 ●休日/8時〜23時
- ※23時からは、かかりつけの医療機関か救急病院をご利用ください。
- 印は、休日診療日です。
- 徳島中央テレビ、ケーブルネットおえの2チャンネルでも放送しています。
- 一部変更になる場合もありますので、受診の際は、医療機関に電話確  
認の上、ご利用ください。 ●問い合わせ/市健康推進課 ☎256615

医院名	電話番号	5月	6月	医院名	電話番号	5月	6月	医院名	電話番号	5月	6月
井内内科	24-3070	12	19	さくら診療所	42-5520	27		鈴木内科(喜来)	24-3413		11
島野外科内科	25-3060	13	17	かなめ小児科内科クリニック	26-0310	28		岸整形外科	25-3133		12
高橋皮膚科クリニック	24-5122	14	18	三木リハビリテーション病院	42-6616	29		矢田医院	25-2006		⑬
杏和医院	22-0333	15	21	渡辺医院	24-7177	⑳		鴨島病院	24-6565		14
後藤田外科	24-2720	⑯		糸田川クリニック	24-7555	31		富本医院	42-3123		15
中西内科クリニック	42-6755	17	23	梶本胃腸科内科	24-2413		1	工藤内科医院	42-3113		16
鴨島耳鼻咽喉科	24-8070	18	22	和田耳鼻咽喉科	24-2566		2	杉山医院	25-2802		⑳
リバーサイドクリニック岡田	24-8884	19	25	木村内科胃腸科	24-6413		3	松永医院	42-2110		㉑
いぬい産科婦人科クリニック	22-1230	20	24	糸田川眼科	24-2531		4				
石原内科循環器科	24-2536	21	26	石原小児科	24-2388		5				
グリーン耳鼻咽喉科	24-2488	22	28	四宮医院	25-2016		⑥				
美摩病院	24-2957	㉒		阿部整形外科	24-4880		7				
森住内科医院	22-3010	24	29	谷医院	42-2353		8				
山下耳鼻咽喉科クリニック	42-7533	25	30	鈴木内科(敷地)	24-5880		9				
麻名内外科クリニック	26-0020	26		古本内科クリニック	24-7377		10				

### 小児救急医療体制

日曜日の9時〜17時、  
小児科専門医が診てくれます。

- 麻植協同病院(第2・4週) ☎242101
- 阿波病院(第1・3・5週) ☎365151



## 第24回 美郷ほたるまつり

●とき 5月29日(土)～6月13日(日)

### ①ほたるシャトルバス (無料)

JR阿波山川駅と市山川庁舎から、美郷庁舎までの間、シャトルバスを運行します。(まつり期間中の午後6時～10時)

### ②ほたるクリーンアップ活動

- とき 5月29日(土)、6月13日(日)午前9時(約1時間)
- ところ 美郷ほたる館集合

### ③ほたる観賞

- とき 5月29日(土)～6月13日(日)午後7時30分～8時30分
- ところ 美郷ほたる館付近(参加無料)

### ④ほたるの状況

期間中、美郷ほたる館ホームページに掲載  
※美郷ほたる館ホームページアドレス  
<http://www.tcu.or.jp/misato/hotaru/>

### ⑤開館時間を延長します

- 美郷ほたる館  
5月20日(木)～6月20日(日) 午後9時30分まで開館
- 美郷物産館  
5月29日(土)～6月13日(日) 午後9時30分まで開館
- 美郷温泉 午後10時まで開館



昨年の、ほたるまつりの様子

- イベントに関する問い合わせ  
美郷商工会 ☎43-2505
- ほたる情報に関する問い合わせ  
美郷ほたる館 ☎43-2888



6月1日から7日までは「水道週間」です

水道に 寄せる信頼 飲む安心

吉野川市水道事業では、安全でおいしい水を安定的に供給していくため、また、災害発生時においても、基本的な水道サービスの維持確保を確実にするため、水道施設管の耐震化を促進しています。 ●問い合わせ 市水道課 ☎42-3199

新築 リフォーム 不動産

**株式会社 松島組**  
MATSUSHIMA CO. <http://www.smiletrust.com>

徳島県吉野川市鴨島町牛島 Tel.0883-24-1233 Fax.0883-24-0710

高品質な省エネ性能とエコ設備で **3年連続受賞!**

HOUSE OF THE YEAR IN ELECTRIC 2009  
ハウス・オブ・ザ・イヤー・イン・エレクトリック 2009  
～NAGAMOCCHIM～  
優秀賞 地域賞 優秀企業賞

広報誌に広告を掲載しませんか?

「広報よしのがわ」は市内の全世帯に約18,000部配布されており、大きな宣伝効果が期待されます。企業や商品の宣伝に、ぜひご活用ください。詳しくは、企画財政課(市役所3階)までお問い合わせになるか、市ホームページをご覧ください。

問い合わせ ☎22-2221 FAX22-2244  
ホームページアドレス  
<http://www.city.yoshinogawa.lg.jp/index.asp>

法要料理・各種宴会 10名様より 無料送迎バスあり

旬の素材、新鮮で豊富なネタのハーモニー

◆4,200円コース ◆5,250円コース ◆6,300円コース

おすすめコース

お一人様 5,250円

- 付出し
- お造り
- 酢の物
- 焼物
- 油物
- 茶碗蒸し
- 寿し
- 汁物
- フルーツ

飲み放題コースもあります。

2階「イス席」、3階「たたみ席」をご用意!  
エレベーター設置。バリアフリーだから楽々!!

●出前 ●皿鉢 ●寿し ●会席料理

御存知 **名代 寿し 辰別館**  
鴨島町駅前中央通り ☎(0883)24-3433 ☎090-1001-7929

市民のうごき

住民基本台帳(前月比)	外国人登録(前月比)
計 45,172人 (-116)	385人(+2)
男 21,354人 (-71)	50人(+2)
女 23,818人 (-45)	335人(0)
世帯数 17,437世帯(+2)	364世帯(+2)
※65歳以上人口	
計 13,041人	男 5,317人 女 7,724人

平成22年4月1日現在

〈人権相談〉		
5月13日(木)	13:30-16:00	館尾敷地コミュニティセンター
5月18日(火)	13:30-16:00	川島庁舎人権擁護委員事務室
5月25日(火)	13:30-16:00	山川庁舎講堂
6月1日(火)	13:30-16:00	館尾敷地コミュニティセンター
6月1日(火)	13:30-16:00	川島庁舎人権擁護委員事務室
6月1日(火)	13:30-16:00	山川庁舎講堂
6月1日(火)	13:30-16:00	美郷庁舎大会議室
〈行政相談〉		
5月20日(木)	9:00-12:00	市役所1階相談室
6月1日(火)	13:00-16:00	川島公民館会議室
6月7日(月)	10:00-12:00	山川庁舎101会議室
6月10日(木)	9:00-12:00	市役所1階相談室
6月17日(木)	13:00-16:00	美郷庁舎2階会議室
〈司法書士会による無料法律相談〉		
5月21日(金)	10:00-12:00	市役所1階相談室
6月18日(金)	10:00-12:00	市役所1階相談室

納期限 5月31日(月) 第1全期

軽自動車税  
固定資産税

市内での火災・救急出動

火災	救急出動
2月	2件
累計	4件
2月	138件
累計	266件

※累計は平成22年1月からのもの