

# よしのがわ

4月号 | 2010.4.14  
vol.67



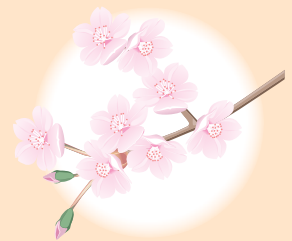
美郷梅の花まつり

【もくじ】

- ◆市政の窓——2～6
- ◆議会だより——6
- ◆後期高齢者医療制度——7
- ◆川島薬草園——7
- ◆平成22年度当初予算の  
あらまし——8～11
- ◆できごと——12～13
- ◆特定健康診査・節目健康  
診査——14～15
- ◆お知らせ——16～17
- 軽自動車税の減免
- 権限移譲事務について
- 就学援助費支給制度
- 川島城をご利用の方へ
- 70歳から74歳の方の窓口負  
担見直しの延期
- 住宅用防災警報器設置事業
- ◆募集——17～18
- 吉野川市特産品ブランド認  
証の募集
- 吉野川市学校支援人材バン

- クボボランティア募集
- 金婚・ダイヤモンド婚の該当  
者募集
- ◆催し——18
- 第2回吉野川市  
フリーマーケット開催
- ◆川島町地区に「資源化ごみの  
モデル集積所」が完成——18
- ◆生活トピックス——19
- 平成23年歌会始のお題
- 吉野川保健所定例業務の  
ご案内
- 「けし」を見つけたら除去  
しましょう
- 第125回まちかどコンサート
- 清掃ボランティアのご案内
- 巡回職業相談
- ◆鴨島公民館だより——20
- ◆美郷ほたる館だより——20
- ◆吉野川警察署だより——20
- ◆国民年金だより——21

- ◆考えてみよう男女共同参画——21
- ◆健康——22～23
- ◆5～6月のがん検診のご案内——22
- ◆「まちのドクター⑦」  
花粉症の予防——22
- 介護予防教室
- ◆人権とびっくす——23
- ◆「レッツ・クリーン」  
環境美化——24
- ◆税務署からのお知らせ——25
- ◆市内での火災・救急出動、  
人権相談・行政相談・司  
法書士会による無料法律  
相談、市民のうごき——25
- ◆ちびっこドーム通信——26
- ◆青少年育成補導——27
- ◆図書だより——27
- .....
- ◆楊静と結アンサンブル2010——28
- ◆広告——28
- ◆休日・夜間在宅当番医表——28



**吉野川市**  
YOSHINO GAWA

発行 / 吉野川市 編集 / 総務部企画財政課  
〒776-8611徳島県吉野川市鴨島町鴨島115-1  
●TEL.0883-22-2221 ●FAX.0883-22-2244  
●URL <http://www.city.yoshinogawa.lg.jp/>  
●E-mail [mail@city.yoshinogawa.lg.jp](mailto:mail@city.yoshinogawa.lg.jp)

# 市政の窓



3月1日の平成22年3月吉野川市議会定例会開会日、川真田市長は、平成21年度の成果と平成22年度の市政運営方針について述べ、市民の皆さんや市議会に理解と協力を求めました。要旨は次のとおりです。

## 川島高等学校の 選抜高校野球出場

3月21日から、兵庫県の阪神甲子園球場で開催される「第82回選抜高等学校野球大会」に、地元の県立川島高等学校悲願の出場が決定しました。まずは、心からお祝いを申し上げます。

川高野球部員は18人と少人数ながら、堅い守りで昨秋の四国大会ではベスト8まで進出、「恵まれない野球環境の克服」、「文武両道の実践」、「積極的な地域貢献活動」など他校の模範となる学校が選ばれた21世紀枠で選ばれたもので、その活躍は、少子化、部員数の減少に悩む学校の励みになるとして高い評価を得たもの



甲子園への意気込みを述べる藤島主将

です。

初出場の快挙は、多くの方々からの並々ならぬご指導とご支援に、選手も応えようと真摯な努力を重ねた結果であると敬意を表するところで、川高の甲子園出場はこの上なくうれしく、心強い限りです。

## 新たな発展への基盤づくり

選手の皆さんには、甲子園という大舞台で、一投一打にさわやかではつらつとしたプレーを披露し、多くの高校野球ファンの心につつまでも残る素晴らしい試合を見せていただきたいと思っています。健闘を心からご祈念いたします。

これまでの市としての「基礎づくり」、言い換えれば今後の市政運営を行う上での「体力づくり」に努めてきた5年間でした。6年目となる平成22年度は、これまでのさまざまな取り組みを踏まえ、市役所庁舎の統合や保育所・幼稚園の再編など、吉野川市の将来を見据えた施策を具現化する、出発点ともいえるべき、これまでになく重要な1年になるのではないかと考えています。

取り組み、個性と活力に満ちた吉野川市を創造していきたいと考えています。

## 市役所庁舎の統合

市役所庁舎の統合につきましては、これまで「市議会庁舎統合特別委員会」でご協議をいただくとともに、旧町村ごとに地域審議会を開催し、計画のご説明を行ってきま



地域審議会では、たくさんの意見が出されました

地域審議会では、庁舎統合に当たっては、「今までどおり支所を残すとともに、支所機能の充実を図ってほしい」などといったご意見をいただきましたが、庁舎統合についてはおおむね賛同いただいたものと理解をしているところで

現在、増築棟建設予定地の取得に向けて関係者と協議を

進めているところであり、増築棟の配置や規模などについて、さらに具体的に内容を検討していきたいと考えています。

## 吉野川市総合計画

新生吉野川市のまちづくりの指針として平成18年3月に策定しました「吉野川市総合計画」の前期基本計画が平成22年度をもって終了することから、新たに後期基本計画を策定することとしています。

時代の流れは、物の豊かさから心の豊かさへと変化するとともに、人々の価値観や市民のニーズは多様化し、NPOやボランティア活動などの市民活動も活発化してきています。一方、地球環境問題や少子高齢化のほか、行財政改革や地方分権など地方自治体を取り巻く環境も大きく変化してきています。

このような中において、21世紀における吉野川市のまちづくりを進めていくためには、その進むべき方向性を示し、それに向かつて着実に取り組んでいくことが必要となります。



保育所・幼稚園の再編等につきましても、引き続き、議会をはじめ保護者の皆さんのご意見を伺いながら、川島庁舎、山川庁舎を有効に活用した『吉野川市モデル』ともいべき幼・保連携型の施設整備について、さらに具体的な検討を進めていきたいと考えています。

### ●子ども手当

「子ども手当」は、次世代の社会を担う子ども一人一人の育ちを社会全体で応援する観点から、国において創設された新たな制度で、中学校修了までの児童・生徒を対象に、平成22年度は、子ども手当と児童手当を併せて1人につき月額1万3000円を支給するものです。

これまでの児童手当には所得制限が設けられていましたが、子ども手当は所得制限が見送られたため、新たに児童手当が受給できなかった高額所得世帯と、中学生の子どもを持つ世帯が受給できることとなります。

支給月については、児童手当と同様、年3回支給することとなっております、6月から支

給できるよう、鋭意事務処理を進めているところでです。

### ●安全、安心なまちづくり

#### ●高齢者くらしの見守り事業

高齢化が進む中であって、高齢の方が住み慣れた地域で安心して暮らすことができないよう、日々の安否確認ができる体制を整えるため、徳島新聞吉野川市販売店会と「高齢者等の生活状況の見守りに関する協定」を締結することとしています。

具体的には、新聞配達時に高齢者宅において異常が認められた場合、その情報を市に提供することにより、高齢者の生活をサポートしようというものです。

また、休日、あるいは早朝などの時間帯等も考慮し、情報の提供先として吉野川警察署、徳島中央広域連合消防本部、市内の在宅介護支援センターにもご協力をお願いすることとしています。

#### ●防災・危機管理体制の充実

地域防災体制の中核的存在となる消防団は、今後大きな役割を果たすことが期待されておりますが、全国的にも、

かつて200万人いた団員が平成21年4月現在で89万人を割るなど、地域防災力の低下が懸念されています。

本市の消防団にあつては、消防団員定数796人に対し現有団員は710人で、地域防災体制の充実強化のためには市民の幅広い層から団員を確保する必要があり、能力や事情に応じて特定の活動のみ参加する「機能別消防団員制度」を新たに導入します。



2月15日に行われた合同防災訓練の様子

機能別消防団員には、主に災害現場における消火活動等への後方支援や広報活動など、消防団活動を補完する役割をお願いすることとしています。南海・東南海地震の発生が予想される中において、「防

災・危機管理体制の充実」は、本市における重要課題の一つであり、引き続き自主防災組織の育成や支援、消防団員や機能別消防団員の加入促進などに努めます。

#### ●徳島中央広域連合消防庁舎の整備

本市を襲った平成16年の台風や、各地で発生する地震などの大規模自然災害により、市民の皆さんの防災に対するニーズは非常に高く、災害時に拠点的作用を果たす消防庁舎の早期整備が求められています。

このため、本市と阿波市で構成する徳島中央広域連合において、平成23年度末の完成をめざし、本部および東消防



早期整備が求められている、徳島中央広域連合消防庁舎

署の庁舎整備に向けた取り組みを進めてきたところです。

新庁舎は、免震構造を採用するなど防災拠点としての機能の確保はもとより、自然エネルギーの有効利用や省エネなど、近年の消防需要に十分に応える施設とする計画で、防災機能の充実や大規模災害発生時の指揮体制の強化など、災害時の拠点施設としてその役割を十分に果たすとともに、防災啓発・教育・研修等ユニティ活動の場としての活用が期待されています。

#### ●公共施設等の耐震化

幼稚園・小学校・中学校は、教育を支える基本的施設であるとともに、災害発生時の応急的な避難場所ともなる施設として重要な役割を担っております。

このため、本市におきましては教育施設の耐震化に努めてきたところであり、これまでの取り組みにより平成21年度末の耐震化率については、61.6%となる見込みとなっております、今後計画的に耐震改修を行い、平成24年度末の耐震化率100%をめざしています。

また、大規模地震が発生した場合には避難ルートを確保することが重要であることから、「地域活性化・きめ細かな臨時交付金」を活用し、市が管理する主要な橋りょうの落橋等の防止に努めることとし、災害時に市民の皆さんが安全に通行できる環境整備を行います。

### ●地域の活性化

#### ●過疎法の延長

平成22年3月末で失効する「過疎地域自立促進特別措置法」については、過疎地域のおかれた厳しい現状を踏まえ、失効期限が6年間延長されるとともに、本市のように過疎地域指定の要件を満たす旧市町村地域のみを過疎地域とみなす「一部過疎」などの仕組みも、継続される見通しとなっています。(3月10日、「過疎地域自立促進特別措置法の一部を改正する法律案」が成立しました。)

昭和45年に、最初の過疎法である「過疎地域対策緊急措置法」が制定されて以来、3次にわたり定住対策をはじめとする過疎対策が講じられて

きたものの、依然として人口減少や高齢化が進行していることなどに鑑み、全国市長会など、いわゆる地方6団体をはじめ関係市町村が、税・財政面での支援施策の措置・拡充などについて国等へ粘り強く要望活動を行ってきたことが、実を結んだのではないかと考えています。

#### ●山川テニスコートの整備

山川町の吉野川市総合運動場「ゲートボール場」は、利用する方の健康面などからオムニコート化を望む声や、また隣接するゲートボール場についてはテニスコートより低地のため浸水の危険性があることから、改善を望む声が寄せられています。一方、山川北保育所跡地に



オムニテニスコート2面が新設される山川北保育所跡地

については、これまで教育施設を整備することを念頭に、有効な利活用について検討を進めてきたところです。

以上のことから、総合運動場のテニスコートのあり方を総合的に見直し、山川北保育所跡地に「オムニテニスコート」2面を新設することとし、総合運動場の現テニスコートについては、4面のうち2面を「ゲートボール場」に、残る2面を駐車場に転用することとしました。

新設するテニスコートは、山川中学校に隣接しているため、中学校の生徒も使用することができ、社会体育施設、学校施設といった垣根を越えて有効な活用ができるものと考えています。

### ●環境を大切に

#### ●LED防犯灯設置

地球温暖化等の環境問題に配慮し、本市におきましては、徳島県が創設した「グリーンニューデール基金」を活用して、中学校周辺防犯灯のLED化に取り組んでいるところです。

平成21年度の鴨島第一中学校、鴨島東中学校周辺に続き、平成22年度には、市立川島中学校と山川中学校周辺に設置されている防犯灯をLED照明に交換する予定としており、地球温暖化防止と併せて、夜間における通行の安全に寄与するものと考えています。



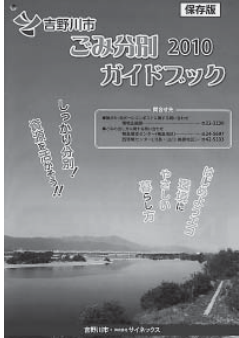
鴨島第一中学校通学路に設置されたLED防犯灯

#### ●ごみ分別ガイドブック

ごみ処理経費の削減が本市の大きな課題となっていることから、市民の皆さんに徹底したごみの減量化と資源化をお願いするため、このたび「ごみ分別ガイドブック」を作成し、市内全世帯に配布いたしました。

作成に当たりましては、広告会社と連携し、市が行政情報を提供、広告会社がガイドブックに掲載する広告料収入で制作費を賄うことにより、

市内全世帯に配布された「ごみ分別ガイドブック」



市にとりましてはゼロ予算で事業を実施することが可能となりました。

地域の事業者から広告を募り、民間事業者と協働で行うこの取り組みは「官民協働事業」の一つの形態であり、ガイドブックは市民目線の編集ノウハウで作成されるなど、日常生活で利用される利便性の高い情報源になるものと考えています。

本市におきましては、「ごみ減量化緊急行動計画」に基づき、段ボールコンポストによる「生ごみ」の減量と、徹底した雑紙の分別による「紙ごみ」の減量に取り組んでいくところであり、環境への負荷が少ない循環型社会をつくるため、引き続き、市民の皆さん一人一人が高い環境意識を持った取り組みをお願いします。

簡素で効率的な行政基盤の確立

●行財政改革について

平成17年に策定した「第1次の行財政改革大綱」および「実施計画」が平成21年度をもって期限切れとなることから、これまでの取り組みや成果を踏まえ、さらなる市民サービスの向上と効率的な行財政運営を推進するため、平成22年度から5カ年を期間とする第2次の「大綱」と「実施計画」を新たに策定することとしています。

実施計画につきましては、第1次において目標を達成できなかったものについては項目から削除する一方で、目標が達成できなかった項目については第2次の実施計画に盛り込み、また、本市のおかれている状況等を勘案し、必要に応じて新たに主要事項を追加し、目標達成に努めていきます。

具体的には、「効率的な行政運営」に資するため、引き続き、定員の適正化に努めていくとともに、下水道・水道使用料の徴収業務の一体化に取り組んでいきます。

また、「人材育成」では、

これまでの取り組みに加えて、「民間企業等への短期派遣研修」も実施していきます。

いうまでもなく、行財政改革は、本市を取り巻く行財政環境がますます厳しくなる中においても、市民の皆さんにより質の高い行政サービスを安定的に提供していくための手段であり、不転の決意を持って、さらに積極的な行財政改革を推進していきます。

●温泉施設のあり方

現在、旧町村ごとに4カ所の温泉施設がございますが、老朽化も進み、存続に当たっては今後多額の財政負担が予想されています。

本市の将来を見通したとき、原点に立ち返り、継続・売却・廃止を含めた温泉のあり方を見直す時期にきているのでは



鴨島温泉「鴨の湯」



美郷温泉



ふいご温泉



上桜温泉

ないか、と考えており、早急に検討をしていきます。

議会だより



平成22年3月市議会定例会が3月1日から19日までの19日間の日程で開催され、市長が提案した27議案すべてが原案どおり可決されました。主な議案は次のとおりです。

予算

◇平成21年度吉野川市一般会計補正予算(第5号)

既定の歳入歳出予算の総額に、歳入歳出それぞれ5億7045万3000円を追加し、総額を2008億4670万5000円とするものです。

◇平成21年度吉野川市国民健康保険特別会計補正予算(第3号) など特別会計の補正予算4件

◇平成22年度吉野川市一般会計予算

◇平成22年度各特別会計・企業会計の予算など10件

一般会計・特別会計・企業会計の予算のあらましを8ページに掲載しています。

指定管理者の指定

ふいご温泉の指定管理者に指定する団体および指定期間等を決定しました。

▼富士木材工業(株)を指定/平成22年4月1日から平成25年3月31日まで

契約

◆鴨島第一中学校耐震改修工事の請負契約

鴨島第一中学校の耐震改修工事をするため、指名競争入札の落札業者である株式会社松島組と1億7178万円で購入契約を締結することが認められました。

## 【後期高齢者医療制度】保険料率改定のお知らせ

保険料率は2年ごとに改定を行うこととなっており、平成22年度および平成23年度の保険料率（被保険者均等割額・所得割率）が決定しました。

後期高齢者医療制度では、被保険者一人ひとりに納めていただく保険料は、公費や現役世代の支援金とともに大切な財源となります。

### 被保険者均等割額

**43,990円**

(被保険者全員が等しく負担)

### 所得割率

**8.03%**

(被保険者が所得に応じて負担)

- 保険料の計算方法…被保険者均等割額と所得割額を合計して、個人単位で計算します。保険料の上限は年額50万円です。

保険料＝被保険者均等割額 43,990円＋{(総所得金額－33万円)×所得割率 8.03%}

- 保険料の軽減…所得の低い方および国保・国保組合以外の健康保険の被扶養者であった方は、次のとおり保険料が軽減されます。

### 被保険者均等割額の軽減

世帯主と世帯の被保険者の所得額の合計に応じて、均等割額が世帯単位で軽減されます。

世帯の所得額の合計	均等割額の軽減割合
33万円以下	8.5割
被保険者全員が年金収入80万円以下で、その他の所得がないとき	9割
33万円＋(24万5千円×世帯主以外の被保険者数)以下	5割
33万円＋(35万円×被保険者数)以下	2割

### 所得割額の軽減

被保険者の基礎控除後の総所得金額等に応じて、所得割額が軽減されます。

基礎控除後の総所得金額等	所得割の軽減割合
58万円以下	5割

### 被用者保険の被扶養者であった場合の軽減

後期高齢者医療制度加入の前日まで、国保・国保組合以外の健康保険の被扶養者となっていた方が対象となります。

均等割額	所得割額
9割軽減	負担なし

●問い合わせ 市国保年金課 ☎(22)2213 FAX(22)2243

また、モチノキの材木は硬く緻密なことから、ろくろ細工、くし、印材、寄せ木細工の白色材に利用されます。(資料提供 眞鍋佳資)

モチノキの材木は硬く緻密なことから、ろくろ細工、くし、印材、寄せ木細工の白色材に利用されます。(資料提供 眞鍋佳資)

4月ごろに4枚の花弁を持つ花が開き、秋には赤い果実を形成します。

夏に樹皮をはぎ取り、砕いて日干しにして乾燥させ、せんじて服用すると、高血圧予防に効果があるとされています。

モチノキの樹皮から鳥もちを作り、これが和名の由来となっています。



〈表紙写真〉

モチノキ モチノキ科

川島薬草園

# 平成22年度当初予算のあらまし

## 一般会計

平成22年度一般会計当初予算額は、前年度当初予算と比べて0.5%減の181億4,225万円となりました。

歳入では、人口減や景気低迷の影響を受け、個人市民税、法人市民税ともに減収を見込む一方で、地方交付税については、国の地方財政対策を踏まえ増額を見込んでいます。また、財政調整、減債両基金から計10億円の繰り入れをすることになっています。

歳出では、子ども手当創設に伴い、扶助費で約6億6,900万円(児童手当分を含む)を計上したほか、徳島中央広域連合本部・東消防署庁舎建設事業に対する分賦金、給食センター整備事業、庁舎整備事業など市の新たな基盤となる事業を予算計上しています。

### 市の収入(歳入)

市の収入は、市だけでまかなえるお金(自主財源)と、国や県から交付されるお金(依存財源)に大別することができます。

◆**自主財源**  
歳入の円グラフの市税、その他(分担金など)、繰入金などがこれにあたり、本市では収入額の約3分の1(33.2%)となっています。

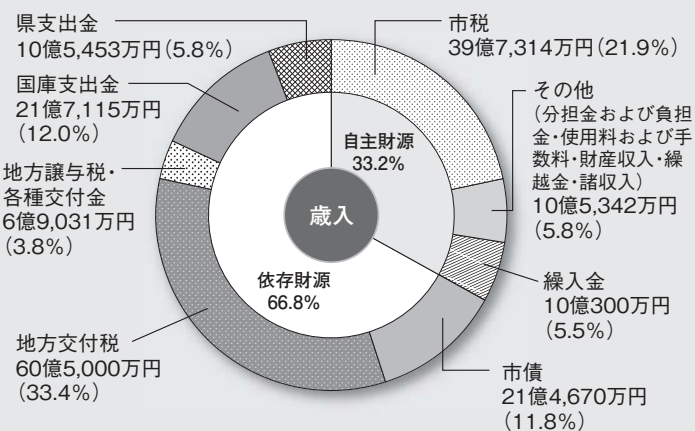
自主財源の大半を占める市税は、人口減や全国的な景気

の後退などにより、本年度は前年度比1.1%減の39億7,314万円を見込みました。また、支出額に対し収入額が不足するため、家計の貯蓄金にあたる基金(残高36億円)から10億円の繰り入れを見込みました。

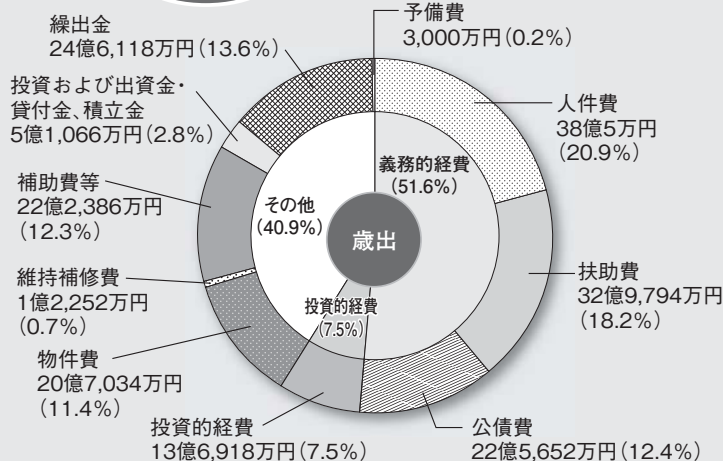
◆**依存財源**  
国や県から交付される地方交付税や国・県支出金、市の借金にあたる市債などがこれにあたります。本市では収入額の約3分の2(66.8%)を占めています。

依存財源の大半を占める地

## 歳入 181億4,225万円



## 歳出 181億4,225万円



方交付税は、前年度比0.8%増の60億5,000万円を見込みました。

市の借金にあたる市債は、庁舎整備や給食センター整備にかかる用地購入・設計費用、街路事業などで借入を予定しており、前年度に山川中学校

改革などの大型事業が完了したことなどから、前年度比5.3%減の21億4,670万円を見込みました。

### 市の支出(歳出)

なお、実質的な地方交付税といわれ、その元利償還金の全額が後年度交付税措置される臨時財政対策債は、前年度と同額の8億3,000万円を見込んでいます。

本年度当初予算額と前年度当初予算額とを、地方公共団体の財政体質を分析する上で有効な分類といわれる性質的

分類を用いて比較しますと、次のような結果となりました。

◆**義務的経費**  
(人件費、扶助費、公債費)  
人件費は、職員数の削減等により約71,000万円の減額、公債費は、高利率の市債を繰上償還したことなどにより、約1億8,800万円の減額となりました。  
扶助費については、児童・子ども手当や生活保護費など



の増加により約3億9100万円の増となり、義務的経費全体では、前年度比1.4%増額の約93億5400万円となりました。

◆投資的経費

(普通建設事業など)

市道整備などのインフラ整備のほかに、庁舎統合や給食センター整備事業を進めるため、新たに4億3400万円を計上しました。前年度の山川中学校改築事業の完了や、今年度に予定していた義務教育施設耐震改修事業などを、国の臨時交付金を活用し平成21年度へ前倒したことにより、投資的経費全体では前年度比27.5%減の約13億6900万円の計上となりました。

これらの事業には、7割を国が負担する有利な借金(合併特例債)の活用を予定していますので、実質的な市の負担額は3割程度となる見込みです。

◆その他の経費

補助費等で徳島中央広域連合本部・東消防署庁舎建設事業の分賦金を新たに9494万円計上したことなどにより、補助費等全体で約6700万

今後の課題

本市の収入構造は、地方交付税や国・県支出金などの依存財源の割合が自主財源の比率を大きく上回るものとなっております。地方交付税は、合併したことにより特例的に約12億円増額されていますが、この特例措置は、平成27年度から平成31年度までの5年間で段階的に減額されるため、近い将来の財源不足が懸念されています。

地方交付税の減額分に見合う自主財源の確保は容易

市民1人あたりに換算すると!

支出総額 399,953円

議会費・総務費・諸支出金 63,704円	民生費(福祉関係予算) 139,794円	衛生費(環境衛生関係予算) 41,176円	農林水産業費・商工費(産業振興関係予算) 16,414円
土木費・災害復旧費(生活インフラ・国土保全) 38,636円	消防費(消防関係予算) 15,976円	教育費(教育関係予算) 34,507円	公債費(借入金の元金返済額) 49,746円

※平成22年1月1日現在の吉野川市の人口(45,361人)で換算

市民1人当たりの税負担 87,589円

市税(39億7,314万円)÷人口(45,361人)で換算

ではないため、必要なインフラ整備などを進めながら、段階的に歳出規模を抑制するなどの激変緩和対策が喫緊の課題となっております。また、平成27年度には借入金の返済のピークを迎えるため、これまでに徹底した経費節減と慎重な財政運営に努めます。

家計におきかえると

よしのがわ家の今年度の収入は、自身の給料は減少(=税金減)しますが、親(=国)が仕送りを少し増やしてくる(=地方交付税の増)ことになりまし。それでも赤字が予想されるので、不足分は自身の預貯金(=基金)を取り崩して穴埋めする予定です。また、家の増改築などで新たにローンを組みますが、その中には生活費のためのローン(=臨時財政対策債)も含まれています。生活費のためのローン返済金は、全額親が仕送りに追加(=地方交付税措置)してくれま。実質的な負担はありま。また、家の増改築等にかかるローンの大部分(=合併特例債)も、返済金の7割を親が仕送りに追加してくれ。実質的な負担は3割程度になりま。とはいえ、それらの仕送り追加分を使い込んでしま。返済計画に無理が生じま。一方、今年度のよしのがわ家の支出見込みは、食費(=人件費)とローン返済金(=

公債費)は昨年と比べて減少見込みですが、医療費(=扶助費)などの増加がそれらの減少分を上回るため、例年にもまして切りつめた生活が必要となりました。

また、家や庭の建築や増改築(=投資的経費)は、時代のニーズや家族のライフスタイルの変化に合わせ、毎年度ローンを組んで計画的に行うことにしています。今年度も、継続事業のローン計画に加えて新規のローン計画がありますが、継続分の大部分を昨年度の臨時収入(=国の臨時交付金)で前倒し実施できたため、結果的に今年度は昨年度よりも減少する見込みとなりました。

そのほか、子どもへの仕送り(=補助費等)や光熱費などの雑費(=物件費)が昨年度と比較して増加見込みとなっておりますが、支出全体としては、ほぼ昨年度並みの状態を予定しています。

このように、今年度は例年にもまして親からの仕送りに頼った生活設計となっておりますので、家族全員の協力が必要不可欠です。

## 平成22年度当初予算の重点項目

### 【教育環境の整備】

優しさと思いやり、たくましさ、郷土への愛着心をはぐくむ地域に開かれた学校教育や、一人一人の才能や個性を伸ばし、創造性に富む子ども  
の育成をめざし、健全かつ安全な教育環境の整備に努めます。

- 給食センター整備事業  
1億3649万円
- 教育施設耐震診断・改修事業  
2649万円
- 適応指導教室事業  
349万円
- 特別支援教育支援員配置事業  
909万円



耐震改修工事が終わった鴨島東中学校

### 【少子・高齢化対策】

次世代の社会を担う子どもが健やかに生まれ、家庭や地域の中で安全にすくすく育つ環境づくりをめざします。また、高齢者がいきいきと暮らせるまちづくりを推進するとともに、その活動を支援します。

- ファミリーサポートセンター事業  
76万円
- 児童・子ども手当事業  
6億6958万円
- 山川東保育所指定管理事業  
8085万円
- 児童扶養手当事業  
2億1032万円
- 子育て支援センター運営事業  
749万円
- 出産祝金給付事業  
588万円
- 乳幼児等医療費助成事業  
1億2954万円
- 放課後児童健全育成事業  
4698万円
- 敬老祝賀事業  
786万円
- 福祉タクシー補助事業  
92万円

### 【保健福祉の推進】

地域社会の中で、誰もが健康で明るく安心して暮らすことができるよう、保健、医療、福祉の充実を図るとともに、地域ぐるみで支え合い、助け合う、ふれあいと連帯感あふれる温もりのあるまちづくりを推進します。

- 住宅用防災警報器設置補助事業  
500万円
- 高齢者福祉事業  
2069万円
- 障害者福祉事業  
7億8068万円
- 重度心身障害者等医療費助成事業  
1億3611万円
- 母子保健事業  
3357万円



4月から指定管理者制度が導入される山川東保育所

### 【環境を大切にす まじい環境】

地域の環境づくりや地球環境の保全に向けた諸施策を推進し、循環型社会の構築をめざし、自然や環境にやさしいまちづくりに努めます。

- 船窪オンツツジ群落調査事業  
214万円
- LED防犯灯整備事業  
270万円



国の天然記念物に指定されており、市の木でもある船窪のオンツツジ



防災警報機（イメージ）

### 【生活基盤の整備】

自然災害や火災、事件・事故等に備えるため、道路整備や安全施設整備を進め、市民生活の安全性、利便性、快適性に重点を置いた基盤整備を進めます。

- 交通安全対策事業  
900万円
- 村づくり交付金事業  
2278万円
- 中山間地域総合整備事業  
5285万円
- 道路河川等整備事業  
6億8252万円
- 木造住宅耐震診断支援事業  
1000万円
- 民間建築物耐震診断事業  
183万円



建設中の本郷春日免線は、平成24年4月の供用開始をめざしています

- ごみ減量対策事業  
426万円

【安全・安心なまちづくり】

防災意識の醸成を図るとともに、南海・東南海地震に備えるため、自主防災組織の育成等に努めます。

○徳島中央広域連合本部・東消防署庁舎建設事業に対する分賦金 9494万円

○機能別消防団員制度の導入 88万円

○自主防災組織育成補助金 350万円



自主防災会会員によるバケツリレー

【地域の活性化】

環境、景観、地域の特性などに着目し、やすらぎのある生活空間を整備し、人に優しく潤いのあるまちづくりを推進します。

○企業立地促進条例指定事業者奨励事業 208万円



このマークが目印!

○特産品ブランド事業 110万円

○地域振興基金造成事業 5億円

○巡回バス運行事業 299万円

○自治振興事業 2848万円

○森林整備事業 875万円

○商工業振興事業 829万円

○観光振興事業 2699万円

○地域文化保護事業 422万円

○体育振興補助事業 1559万円

【効率的な行財政基盤の確立】

簡素で効率的な行財政運営をめざし、行財政基盤の強化を図ります。

○庁舎整備事業 2億9758万円

【ふるさと雇用再生特別交付金事業および緊急雇用創出事業】

1. ふるさと雇用再生特別交付金事業

①既存市有建築物の予防保全調査事業 586万円

②農商工業マッチング事業 233万円

③キレイのさと美郷ブランド推進事業 901万円

④ふるさともてなしステーション事業 709万円

⑤保育所雇用促進事業 745万円

⑥生活環境やさしさ事業 458万円



「キレイのさと美郷」をコンセプトに作られた、商品の数々

2. 緊急雇用創出事業

①吉野川市避難支援プラン策定事業 196万円

特別会計・企業会計

- ② 観光施設周辺環境整備事業 559万円
- ③ 下水道水洗化普及促進事業 428万円
- ④ 市道クリーン作戦事業 453万円

市には、一般会計とは別に、特定の事業を行う場合に、特定の歳入歳出を一般会計の歳入歳出と区別して処理するための会計があります。国民健康保険や介護保険などがこれにあたり、一般会計とは別に特別会計といわれます。また、一般会計、特別会計以外に、独立採算を原則とし、企業的な事業を行う水道事業会計があります。各会計の予算額は次のとおりです。

特別会計

会計名	平成22年度 予算額
国民健康保険特別会計	4,799,821
老人保健特別会計	1,000
後期高齢者医療特別会計	552,319
介護保険特別会計	4,397,810
公共下水道事業特別会計	992,637
特定環境保全公共下水道事業特別会計	460,646
農業集落排水事業特別会計	178,551
簡易水道事業特別会計	64,453
川島財産区特別会計	422

企業会計

会計名		平成22年度 予算額	
水道事業 会計	収益的収入および支出	収入	536,049
		支出	526,568
	資本的収入および支出	収入	146,409
		支出	387,634

問い合わせ

市企画財政課

☎ 222221

# できごと

## 消防自動車7台を更新

地域住民の安全・安心のため

2月9日、市役所イベント広場で、消防自動車引渡式が行われ、「市民の生命や財産を守る」という使命のもと、市長から消防団長へ鍵が手渡されました。

これは、平成21年度に「地域活性化・経済危機対策臨時交付金」を活用して、市消防

## 合同防災訓練を実施

2月15日、川島庁舎とその周辺で、吉野川市と徳島中央広域連合消防本部による合同防災訓練が実施され、市消防団や吉野川警察署など防災関係機関のほか、川島町の自主防災会会員など、約150人が参加しました。

午後2時に南海地震が発生し、市全域において震度6強



負傷者の救助訓練を行う消防団員ら



川真田市長(写真左)から消防車の鍵を受け取る横田消防団長

団へポンプ自動車5台(鴨島方面第2・第7・第10・第12分団、川島方面第8分団)、小型動力ポンプ付積載車2台(山川方面第2・第3分団)を配備したものです。

これまで使用していた消防自動車は、地域の防火対策のため消防団協力事業所などに、また、国際貢献のため徳島ネパール友好協会を通じて同国に寄贈され有効活用されます。

## 林野火災訓練

2月28日、上桜公園で、春の全国山火事予防運動にあわせて吉野川市消防団による林野火災訓練が行われ、約200人が参加しました。

暖かくなり山に入る機会が多くなるこの季節、タバコの投げ捨てや、たき火等はやめましょう。



山林火災を想定しての放水訓練

が観測されたとの想定のもと、参加者は、庁舎内部に取り残された多数の負傷者の救出訓練や発生した火災の消火訓練などに、全体の連携を確認しながら取り組みました。

## 観光キャンペーン開催!

2月16日、兵庫県神戸市の「神戸さんちか」で、観光キャンペーンが行われ、阿波・吉野川市観光対策協議会のメンバー16人が参加しました。

同協議会は、観光振興を目的とした事業の一環として県外キャンペーンを実施しており、今回で4回目となりました。この日は、たくさんの方が



梅の枝の配布にはたくさんの人の行列ができました

## 吉野川市民・高齢者交流カローリング大会

2月21日、川島体育館で、吉野川市老人クラブ連合会による吉野川市民・高齢者交流カローリング大会が開催されました。

大会では3人1組の26チーム78人が参加し、宝くじの助成金を受けて整備されたカローリング用品を用いてニュースポーツを楽しみました。

○優勝 西麻植Aチーム(佐藤吉胤さん・高田久男さん・植村益雄さん)  
○準優勝 昔の姫チーム(藪内和子さん・和泉美壽々さん)



3位 松寿会第五クラブチーム



準優勝 昔の姫チーム



優勝 西麻植Aチーム

・藏元美代子さん)  
○第三位 松寿会第五クラブチーム(渡邊昭美さん・小橋茂さん・池内治夫さん)

にぎわうなか、観光PRパンフレット、サンプル品、梅の枝、洋ランを配布し、阿波市・吉野川市のPRをしました。

### 鴨島小学校が 知事表彰を受賞

2月10日、あわぎんホールで、平成21年度徳島県防災教育推進大会が開催され、鴨島小学校が徳島県知事表彰の



表彰状を受け取る横山校長(写真中央)

「徳島県まなぼううさい大賞」を受賞しました。

この表彰は、次世代を担う子どもたちの防災意識の向上を図ることを目的として平成21年度に創設されたもので、特に優れていると認められた県内4つの小・中学校の防災学習が大賞に選ばれました。

鴨島小学校では、平成19年度から毎年度、6年生の児童が、災害時に小学校を避難所として使用する場合の課題研究やルールづくり、避難所運営計画の作成等に取り組みしており、3年間にわたる防災学習の成果が認められました。

### 川田西小レッドフェニックス全国大会ベスト8

2月27日・28日、東京秩父宮ラグビー場で、第6回全国小学生ラグビー選手権大会の決勝大会が行われ、川田西小学校のレッドフェニックスが、2年連続となるベスト8入りを果たしました。

第1日目の予選リーグを2位で通過し、第2日目のプレートーナメント戦で、久留米市立柴刈小学校と対戦しまし



みぞれ混じりの冷たい雨の中、懸命にプレーする選手たち

た。試合には10対2で敗れましたが、最後まであきらめない一生懸命なプレーは、観客に大きな感動を与えました。

### 美郷で花見ウォーク 家族連れら700人が 梅園散策を楽しむ

美郷梅の花まつり(同実行委員会主催)開催中の2月28日、美郷ふれあい公園を発着点にした「梅の花見ウォーク」

### JBC会長杯争奪 第25回全日本年齢別 選手権大会 優勝

2月12日から3日間、大阪市のイーグルボウルで、JBC会長杯争奪 第25回全日本年齢別選手権大会(ボウリング)が開催され、坂本政武さん(鴨島町牛島)が大会新記録で、見事優勝しました。大会は、10歳代から60歳以上までの6部門に分かれて、男女混合の個人戦で優勝を争いました。



大会新記録で優勝した、坂本さん(写真左)

が開催され、梅の花の香りが漂う花の中を、家族連れなど約700人が散策を楽しみました。

参加者は3kmと10kmのコースに分かれて出発、途中の休憩所では接待などもあり、ぽかぽか陽気の中、思い思いのペースで歩きお弁当を広げました。

ウォーク終了後には、参加賞として美郷の特産品が渡さ

れました。参加された皆さんは美郷の春を満喫し、楽しいひとときを過ごしました。



満開に咲く梅の花を眺めながら、ウォーキングを楽しむ参加者

### 百歳の誕生日 おめでとうございます

3月5日に鴨島町牛島の吉永アサ子さん、3月10日に鴨島町知恵島の古高シツコさんがそれぞれ百歳の誕生日を迎えられ、市や県から祝い状と記念品が贈られました。

吉永さんは、毎朝牛乳を飲み、三食のご飯も好き嫌いなく食べています。本を読むのが好きで、よくこたつで読書をしているそうです。

長寿の秘訣は、くよくよしないことです。

古高さんは、刺し身や果物が好物



吉永アサ子さん



古高シツコさん

吉野川市内の百歳以上の長寿者は29人(女性28人男性1人)になりました。

で、食事は三食しっかり食べています。国会中継や相撲をテレビでみたり、新聞や本を読んだりするのが楽しみです。お二人とも、お子さんたちと四世代で同居し仲良く自宅で暮らしています。また、誕生日には集まった親族のお祝いの言葉に笑顔で応えています。

## 平成22年度 吉野川市国保に加入している方へ 特定健康診査・節目健康診査のお知らせ

糖尿病等生活習慣病への早期介入および重症化予防のために、吉野川市国民健康保険に加入している40歳から74歳になる方に対して特定健康診査を、30歳・35歳になる方に対して節目健康診査を、①医療機関健診、②集団健診、③日帰りドック健診(30歳・35歳は除く)の日程で実施します。

※吉野川市国民健康保険に加入している平成22年度75歳になる方の健康診査については、徳島県後期高齢者医療広域連合と協議中です。決定後、広報よしのがわでお知らせいたします。

対象者	★年齢については、平成22年4月1日～平成23年3月31日に当該年齢に達する方	
	特定健康診査	昭和11年4月1日～昭和46年3月31日生まれの方
	節目健診 35歳	昭和50年4月1日～昭和51年3月31日生まれの方
	節目健診 30歳	昭和55年4月1日～昭和56年3月31日生まれの方

### ①医療機関健診

健診日程	個人負担金	場 所
7月～11月末	1,000円	6月下旬～7月上旬に送付する受診券に同封する「実施機関一覧表」で確認をお願いします。 ※実施している曜日・時間帯・予約が必要かどうかなどを必ず医療機関に確認してください。

### ②集団健診・・・申し込みが必要となります。

★申込方法				
《申 込 期 間》 7月1日(木)～各健診日の2週間前まで(土・日・祝日は除く)				
《申込受付時間》 8時30分～17時15分				
《申 込 先》 国保年金課 ☎2213				
健診日程	個人負担金	場 所		
		※申込人数により受付時間に変更する場合があります。		
		早朝[受付時間6:00～6:45]	午前[受付時間8:30～10:30] 午後[受付時間13:30～14:30]	
8月4日(水)	1,000円	鴨島公民館	ふるさとセンター 川島老人福祉センター	
8月20日(金)		※早朝健診については、 申込者がいない場合は 中止とさせていただきます。	山川公民館	\
8月21日(土)			鴨島公民館	
8月25日(水)			川島公民館	
9月22日(水)			鴨島公民館	
11月24日(水)			鴨島公民館	

### ③日帰りドック健診・・・申し込みが必要となります。(電話のみの受け付け)

★申込方法 専用電話(先着順)のみ 申込専用電話 ☎2206
《申 込 期 間》 5月18日(火)～5月20日(木)
《申込受付時間》 8時30分～17時15分
《申 込 先》 専用電話には申込受付期間しかつながりません。
【注意事項】
・30歳・35歳の方は除きます。
・災害時には受付期間を変更させていただきます。
・すべての検査項目を受診していただきます。
・バスでの送迎はありません。ご了承ください。

検査医療機関	徳島県農村健康管理センター 阿波市阿波町平川原北59-1	徳島県総合健診センター 徳島市蔵本町1丁目10-3	徳島検診クリニック 徳島市南田宮4丁目8-56
個人負担金 (検査総額)	15,000円 (37,500円)	13,000円 (32,540円)	11,800円 (29,520円)
募集人数	各日40人		100人
健診日程	① 7月26日(月) ※婦人科健診なし	⑤ 希望月 7月 *	⑨ 希望月 7月 *
	② 8月12日(木)	⑥ 希望月 8月 *	⑩ 希望月 8月 *
	③ 9月14日(火)	⑦ 希望月 9月 *	⑪ 希望月 9月 *
	④ 10月19日(火)	⑧ 希望月 10月 *	⑫ 希望月 10月 *
	*後日、検査医療機関から日程調整の電話連絡があります。		

## 日帰りドック健診検査項目一覧

◎は、特定健康診査の基本的な健診項目です。

検査医療機関名		検査医療機関名			検査医療機関名		検査医療機関名				
		徳島県農村健康管理センター	徳島県総合健診センター	徳島検診クリニック			徳島県農村健康管理センター	徳島県総合健診センター	徳島検診クリニック		
検査項目		◎	◎	◎	検査項目		◎	◎	◎		
計測	身長	◎	◎	◎	血液検査	AST (GOT)	◎	◎	◎		
	体重	◎	◎	◎		ALT (GPT)	◎	◎	◎		
	腹囲	◎	◎	◎		γ-GTP	◎	◎	◎		
	BMI	◎	◎	◎		総蛋白	○	○	○		
	体脂肪率	○	○			蛋白分画測定	○				
	視力	○	○			アルブミン		○	○		
血圧	聴力	○	○			総ビリルビン	○	○	○		
	最高・最低	◎	◎	◎		ZTT	○	○			
尿検査	糖	◎	◎	◎		ChE	○	○			
	蛋白	◎	◎	◎		LDH	○	○	○		
	ウロビリノーゲン	○	○	○	ALP	○	○	○			
	潜血	○	○	○	腎機能検査	尿素窒素	○	○			
血液検査	沈渣		○	○	クレアチニン	◎	◎	◎			
	血液一般	血色素量	○	○	○	尿酸	◎	◎	◎		
		ヘマトクリット	○	○	○	腫瘍マーカー	CRP	○			
		赤血球数	○	○	○		RF	○			
		白血球数	○	○	○		CEA	○			
		血小板数	○	○	○		CA19-9	○			
		血液像	○	○	○	心臓の検査	心電図	○	○	○	
	MCV	○	○		脳動脈硬化等の検査	眼底検査	○	○	○		
	MCH	○	○		腹部臓器の検査	腹部超音波検査	○	○	○		
	MCHC	○	○		動脈硬化の検査	頸部超音波検査		○			
	血中脂質	総コレステロール	○	○		がん検診	肺がん検診	胸部X線検査	○	○	○
		中性脂肪	◎	◎	◎		胃がん検診	胃部X線透視撮影検査	○	☆	○
		HDL(善玉)コレステロール	◎	◎	◎		ピロリ菌抗体検査		○		
		LDL(悪玉)コレステロール	◎	◎	◎		ペプシノーゲン検査		○		
糖尿病検査	血糖	◎	◎	◎	大腸がん検診	便潜血反応(2日法)	○	○	○		
	HbA1c	◎	◎	◎	前立腺がん検診				男性	男性	
すい臓系検査	アミラーゼ	○	○	○	骨粗しょう症検診				女性	女性	

☆医師の判断により胃カメラ変更可

●問い合わせ 市国保年金課 ☎(22)2213

# 情報ひろば

## お知らせ

### 軽自動車税の減免

次の軽自動車等については、申請すると軽自動車税が減免されます。

①心身などに障害のある方が所有する軽自動車等

(本人運転の場合)

必要なもの 印鑑・免許証・車検証・身体障害者手帳など

○車両が変更になると再申請が必要です。

(家族運転の場合)

必要なもの 印鑑・免許証・車検証・身体障害者手帳・通院証明など

○毎年申請が必要です。

②心身などに障害のある方の家族が所有する軽自動車等(18歳未満、療育手帳該当の方)

必要なもの 家族運転の場合と同様です。

(なお、①②いずれの場合も障害区分・級別の一定の条件を満たす

場合で1台のみ減免となります。)  
③身体障害者等の利用のために構

造が変更された軽自動車等(車いす移動車等)

必要なもの 印鑑・車検証・構造を確認できる写真など

※平成22年度の減免申請期限は、5月24日(月)です。期限以降は受け付けできませんのでご注意ください。

問い合わせ

市税務課 課税第2係

☎22215

### 権限移譲事務について

徳島県が行っていた次の事務が、平成22年度から吉野川市へ権限移譲されることになりました。

詳しくは、各担当課までお問い合わせください。

■社会福祉法人(保育所を営営する事業とあわせて地域子育て支援拠点事業もしくは一時預かり事業を行うものに限る。)の設置認可等

■児童福祉施設(保育所に限る。)の設置認可等

問い合わせ

子育て支援課 ☎256614

■都市計画区域内の土地の先買い  
■遊休土地に関する通知等

問い合わせ

市都市計画住宅課 ☎22225

### 就学援助費支給制度

経済的な理由で、小・中学校に通う子どもに義務教育を受けさせることが困難な世帯に、学校教育に必要な費用の援助を行っています。

援助の対象は、保護者のうち、生活保護法に規定する要保護者(生活保護者)に準ずる程度に困窮している世帯です。

援助を希望される方は申請してください。

なお、就学援助費支給については、世帯の所得状況等により決定されます。

問い合わせ・申し込み

各小・中学校または市学校教育課 ☎4114

### 川島城をご利用の方へ

川島城は、平成19年度から指定管理者制度により、民間事業者が管理運営をしていますが、4月から市直営になります。喫茶室は閉店となりますが、ギャラリートして市民の方などが利用できます。

問い合わせ

市国保年金課 国民健康保険係 ☎22213

会議室、テニスコートおよびギャラリーの利用申し込みや利用料金の支払いは、川島城で行います。

問い合わせ

市商工観光課 ☎22226  
川島城 ☎254666

### 70歳から74歳の方の

### 窓口負担見直しの延期

国民健康保険に加入している70歳から74歳の方(現役並の所得のある方以外)の医療機関での窓口負担は、4月1日から2割負担へ見直される予定でしたが、見直しを1年間凍結し、平成23年3月31日まで負担割合を1割に据え置くことが国において決定されました。

一部負担金の割合が「2割(平成22年3月31日までは1割)」と記入されている「高齢受給者証」は、ご自身で破棄してください。

4月1日までに、改めて延期後の負担割合を記入した「高齢受給者証」をお送りしています。ご自宅の住所に届いていない方は、ご連絡ください。

問い合わせ

市国保年金課 国民健康保険係 ☎22213

ごみ指定袋には、自治会名・氏名を必ず書いて出しましょう!



## 住宅用防災警報器設置事業

住宅用防災警報器の設置を推進するため、次の世帯に対し購入費の一部を補助します。

ただし、平成18年6月1日以降の新築住宅や、すでに寝室・階段に設置が完了している世帯、他の制度による給付を受けることのできる方が属する世帯は対象から除きます。

## 【補助対象要件】

①吉野川市内に住所を有し、現に市内の既存住宅に居住していること。

②世帯全員の当該年度(4月および5月になされた申請にあっては前年度)の市民税が非課税であること。

③次のいずれかに該当する世帯であること。

ア 65歳以上のひとり暮らし高齢者の世帯

イ 身体障害者手帳1・2級所持者のいる世帯

ウ 療育手帳A判定所持者のいる世帯

エ 精神障害者保健福祉手帳1級

所持者のいる世帯

④申請は1世帯1回限りで、設置個所は寝室および階段の2カ所を限度とする。

⑤「煙式」のみ対象。日本鑑定協会の「鑑定マーク」がついている製品を購入すること。  
※申請の期限は平成23年5月31日です。

## 【補助金の額】

設置に要した費用の合計額とし、1個につき3000円を限度とする。(3000円に満たない場合はその金額を補助する。)

## 【申請の手続き】

申請用紙等は福祉総務課(川島庁舎1階)、支所地域課(鴨島・山川・美郷)にあり、手続きも行えます。

※住宅用防災警報器を購入する前に必ず補助金交付申請書を提出してください。なお、住宅用防災警報器購入後に補助金交付申請書を提出した場合は補助の対象となりませんので、ご注意ください。詳しくは、お問い合わせください。

## 問い合わせ

市福祉総務課

☎2111

## 募集

吉野川市特産品  
ブランド認証の募集

吉野川市ならではの魅力ある特産品を、吉野川市特産品ブランドとして認証する商品を募集します。

審査の結果、認証された特産品は、吉野川市特産品ブランド認証マークを特産品のパッケージ等に表示できます。また、市が主催する物産展へ出展したり、ホームページで紹介したりします。

詳しくは、市ホームページをご覧ください。

応募方法 申請書および認証を希望する商品を、商工観光課(市役所2階)へ郵送または持参してください。

応募期限 4月30日(金)

問い合わせ・応募先

〒776-8611

吉野川市鴨島町鴨島115番地1  
吉野川市商工観光課

☎22226

市ホームページアドレス

<http://www.city.yoshinogawa.lg.jp/>

lg.jp/

吉野川市学校支援人材バンク  
クボランティア募集

「学校支援人材バンク」に登録し、学校教育にあなただけの知識や経験、思いを注いでみませんか。

「学校支援人材バンク」は、市民の皆さんが持つ知識や技能、特技を生かし、学校の教育活動を支援していただくことにより、開かれた学校づくりと特色ある教育活動を展開し、児童生徒に豊かな出会いと感動を与え、学習意欲や将来への夢をはぐくむことをねらいとしています。

詳しくは市のホームページをご覧ください。電話でお問い合わせください。

## 問い合わせ

市教育研究所

☎4199

市ホームページアドレス

<http://www.city.yoshinogawa.lg.jp/>

## 重度心身障害者等医療費受給者および乳幼児等医療費受給者の方へ

4月1日施術分から、柔道整復師の施術にかかる療養費の患者一部負担金の受領委任ができるようになります。(吉野川市が契約した柔道整復師に限りません。)

問い合わせ 市福祉総務課 ☎6613 子育て支援課 ☎6614

## 金婚・ダイヤモンド婚の 該当者募集

9月下旬に金婚(50周年)・ダイヤモンド婚(60周年)記念式典を実施します。吉野川市民で次の基準に該当される方は、申込書に記入の上、お申し込みください。  
該当基準

☆金婚(50周年) 該当者

昭和35年9月1日までに入籍されたご夫婦

☆ダイヤモンド婚(60周年) 該当者

昭和25年9月1日までに入籍されたご夫婦

※申し込みの際には印鑑をご持参ください。

※該当者で本籍地が吉野川市以外の方は、申込書と一緒に、戸籍謄本を提出してください。

※式典当日に市民でない方は該当しません。

※9月2日以降に金婚・ダイヤモンド婚に該当される方は、平成23年度以降の記念式でお祝いします。またすでに表彰を受けられたことがある方は該当しません。

申込締切 7月30日(金)

申込方法 福祉総務課(川島庁舎1階) または支所地域課(鴨島・山川・美郷)へ印鑑持参の上、お申し込みください。

### 問い合わせ

市福祉総務課 高齢福祉係

☎2111

## 催し

### 第2回吉野川市フリーマーケット開催

家庭内の不用品をリサイクルしませんか?

とき 4月25日(日)午前10時〜午後3時

ところ 市役所西側イベント広場  
年間開催予定日(いずれも日曜日)

5月30日、6月27日、7月25日、  
8月29日、9月26日、10月31日、  
11月28日、12月26日

出店料 無料

※出店者を募集しています。

※掘り出し物を見つけに、たくさんのご来場をお待ちしております。

### 問い合わせ・申し込み

市環境企画課

☎22230

## 川島町地区に「資源化ごみのモデル集積所」が完成



吉野川市では、市民でつくる「吉野川市のごみ処理を考える市民会議」の提言を受け、「資源化ごみのモデル集積所」の設置を山川町に続いて川島町の川島公民館南寺公民分館の隣接市有地内に設置をしました。

※「燃やせるごみ」は現在の各集積所に出してください。資源化ごみのモデル集積所に「燃やせるごみ」は持ち込まないでください。

※資源ごみモデル集積所が完成しても従来の集積所での収集も行います。



### 資源化ごみのモデル集積所とは

金属類、びん類、ペットボトル、新聞、雑誌(雑がみ)、段ボールなどの再資源化が可能な一般廃棄物の回収について、指定された収集日以外でも、市民がそれぞれの都合で自由に自己搬入できる利便性の高い集積所です。

●問い合わせ 市西環境センター ☎425333 市鴨島環境センター ☎245697  
市環境企画課 ☎22230

集積所の資源ごみを持ち去ることは、犯罪です。刑法により罰せられます。

# 生活ア・ジャンクス

## 平成23年歌会始のお題

お題「葉」

### 詠進歌の詠進要領

・お題を詠み込んだ自作の短歌で一人一首とし、未発表のものに限りません。

・書式は、半紙を横長に用い、右半分にお題と短歌、左半分に郵便番号、住所、電話番号、氏名(本名、ふりがなつき)、生年月日、職業(なるべく具体的に)を縦書きで書いてください。

詠進の期間 9月30日(木)まで

(当日消印有効)

あて先 「〒100-08111

宮内庁」に郵送してください。

(詠進歌は、小さく折って封入して差し支えありません。)  
※封筒に「詠進歌」と書き添えてください。

※要領の写しは、総務課(市役所3階)にあります。

**問い合わせ** 宮内庁式部職あてに、郵便番号、住所、氏名を書き、返信用切手をはった封筒を添えて、9月20日(月)までにお問い合わせください。

また、宮内庁ホームページ

をご参照ください。

宮内庁ホームページアドレス

<http://www.kunaicho.go.jp>

## 吉野川保健所

### 定例業務のご案内

平成22年4月から、精神保健福祉相談の日程を次のとおり変更しました。

内容	実施(受付)時間	
エイズ相談・検査	毎月 第1・3水曜日	午前11時30分～午後0時30分
B型・C型肝炎検査(予約制)		午前9時～11時
HTLV-1陽性献血者相談(予約制)		午後1時～3時
骨髄バンク登録窓口(予約制)	毎月 第4水曜日	午後2時～4時
親と子の心の健康相談 (小児科医による相談 予約制)		午後1時～3時
女性のための健康相談 (産婦人科医による相談 予約制)	毎月 第3木曜日	午前9時～11時
禁煙相談(予約制)	毎月 第1・3水曜日	午後1時～3時
精神保健福祉相談 (精神科医による相談 予約制)		午後6時～8時
断酒会例会	毎月第2・4火曜日	

### 問い合わせ

吉野川保健所 ☎241114 (代表)

## 「けし」を見つけたら 除去しましょう

麻薬の原料となる「けし」は、あへん法により、原則として栽培が禁止されています。



けしの花

発見したときは、土地の所有者・管理者の責任において、抜き取りして処分してください。

### 大麻の不正栽培は「ダメ。ゼッタイ。」

大麻は、大麻取締法により、原則として所持、栽培、譲り受けなどが禁止されています。大麻の栽培などは、重い罪になります。

営利目的↓10年以下の懲役または300万円以下の罰金  
それ以外↓7年以下の懲役  
薬物乱用を防止するには、自分自身を大切に、誘われても「ダメ。ゼッタイ。」と断る勇気を持ちましょう。



大麻の葉(葉全体の大きさは10～20cm)

### 問い合わせ

吉野川保健所 ☎369016

## 第125回まちがごコンサート

### 春らんまんコンサート

出演者 ①猪井社中邦楽キッズ(お琴の演奏ほか) ②鴨島町敷地婦人会(敷地音頭) ③淡井ハル子(三味線演奏ほか)  
とき 4月25日(日)午後1時～  
ところ JR鴨島駅前老人ホームあけわ敷地内(雨天決行)

### 連絡先

まちがごコンサート実行委員会 ☎243725 (鎌田)

## 清掃ボランティアのご案内

集合場所 江川湧水源周辺、吉野川堤防  
集合場所 江川湧水源「いやしの舎」(吉野川遊園地西側)  
作業日時 5月1日(土)午前6時30分～7時30分

### 多津美橋、江川・鴨島公園

集合場所 多津美橋あずまや(鴨島第一中学校西側)

作業日時 5月1日(土)午前7時～8時  
作業内容 除草作業、清掃作業  
作業道具は、用意していただきますので、汚れてもよい服装でお越しください。

### 問い合わせ

NPO法人 江川エコフレンド ☎248660

## 巡回職業相談

対象者 職業相談希望の方  
内容 県内求人情報の提供と職業相談、職業についての知識や就職の心構えについて指導  
※雇用保険の受け付けは行いません。

### 〔山川〕

とき 4月19日(月)、5月10日(月)・17日(月)  
午前10時～11時30分  
ところ 八坂会館

### 〔川島〕

とき 4月14日(水)、5月12日(水)  
午後1時30分～2時30分  
ところ こだま会館

### 問い合わせ

ハローワーク吉野川 ☎242166

## 母子家庭等医療費助成制 度の窓口変更のお知らせ

母子家庭等医療費助成の申請・助成の事務は、福祉総務課で行っていましたが、4月から受け付けを子育て支援課に変更します。申請・助成を受けられる方は、子育て支援課窓口までお越しください。

問い合わせ 子育て支援課 児童母子福祉係 ☎256614

## 鴨島公民館だより

## 平成22年度

## 生涯学習教室・講座案内

## ●受付開始 4月21日(水)

詳しくは、申込用紙の内容をご覧ください。申込用紙は、市役所各庁舎、鴨島町内量販店に備え付けています。

## ビュートイレッスン

とき 5月6日(木)午前10時～11時30分

準備物 普段使っている化粧道具、タオル

## 太極拳

とき 5月6日(木)午前10時～11時30分

※動きやすい服装で参加

## てのひら手話教室

とき 5月6日(木)午後2時～3時30分

※テキスト代が別途必要です。

## 日本画教室

とき 5月7日(金)午前9時～11時

材料費 3000円

## 健康教室

とき 5月7日(金)午後3時～4時

## 三味線教室

とき 5月8日(土)午前9時30分～11時30分

※三味線を持っている方は、持ってきてください。

## フラダンス教室

とき 5月10日(月)午後1時～4時

※動きやすい服装で、ギャザースカートを着用してください。(持っている人)

## 防災教室

とき 5月10日(月)午後1時30分～2時45分

## ヨーガ教室

とき 5月12日(水)午前10時～11時30分

## ちぎり絵教室

とき 5月13日(木)午前10時～正午

準備物 はさみ、鉛筆、のりつけ台紙、おしぼり、①トレイサー、②目打ち、③フェキのり、④チャコペーパー(①～④は教室で購入できます)

材料費 1600円程度

## 日本の歴史教室

とき 5月13日(木)午前10時～正午

## やさしい経済教室

とき 5月14日(金)午後1時30分～

## オカリナ教室

とき 5月19日(水)午後2時～3時

※オカリナを持っていない方は、8000円(テキスト+オカリナ代)が必要です。

## 食の知っ得講座

とき 5月20日(木)午前10時～11時30分

## NHK「真打ち競演」(無料)

が来ます

とき 5月28日(金)

午後6時30分開演

ところ 3階ホール

出演 1本目 ビッグボーイズ、堺すすむ、入船亭扇遊

2本目 おぼんこぼん、ペペ桜井、桂文楽

申込方法 NHK徳島放送局へ往復はがきを郵送(1枚で2人分有効)

## 問い合わせ

鴨島公民館 ☎245111

NHK徳島放送局

〒770-8544 徳島市

寺島本町東1-28

☎088(626)5996

問い合わせ・申し込み

鴨島公民館 ☎245111

## 美郷ほたる館だより

下時治郎秀臣洋画展

郷愁を誘う、絵の世界を楽しんでください

開催期間 4月25日(日)まで  
時間 午前9時～午後4時30分

休館日 毎週火曜日

※入館料が必要です。

美郷ほたる館 ☎432888

## 問い合わせ

吉野川警察署だより

振り込め詐欺は、まだまだ発生しています!

平成21年中、徳島県内で59件、吉野川警察署管内で2件の被害がありました。

## ①オレオレ詐欺

親族などのふりをして、「オレオレ」などと言って電話を掛けてきて、交通事故の示談金名目などで金銭を要求し、銀行やコンビニのATMに向かわせてお金を振り込ませる。

## これで撃退

○いったん電話を切る

本人に連絡を取り、相手が身内だったのか確認する。

## ②還付金詐欺

公的機関(県や市の職員、税務署職員など)を名乗り、「医療費や税金などの還付がある」と連絡をして、ATMを操作させて、逆にお金を振り込ませる。

り込ませる。

## これで撃退

○電話での還付金手続きはない

## ③架空請求詐欺

債権回収業者や公的機関を装い、訴訟をするなどと言って架空の請求をして金銭をだまし取る。

## これで撃退

○怪しい場合は振り込まない  
心当たりのない請求や少しでも怪しいと思った請求には、お金を振り込まない。

## ④融資保証金詐欺

お金を低金利で融資するとダイレクトメールなどを送付してきて、保証金等を名目に現金を口座に振り込ませる。

## これで撃退

○送り主やロゴマークをチェック

大手の金融機関、消費者金融とよく似た名前やロゴマークを使用しているケースがあるので、チェックしてみる。

振り込む前に、まず相談

吉野川警察署 ☎256110  
鴨島町交番 ☎242331

相談ダイヤル #9110

### 国民年金だより

#### 国民年金保険料は、退職(失業)による特例免除があります

①保険料を一部納付したのと同じ

免除期間の年金額の計算は、保険料が納付された場合と比較して2分の1となります。

②万が一の際にも確かな保障  
病気や事故で障害が残ったときの障害年金や、一家の働き手が亡くなったときの遺族年金などを受給するとき、免除承認期間は、納付したのと同じように支給要件の期間の対象となります。

#### ③本人所得を除外して審査

特例免除とは、通常であれば審査の対象となる本人所得を除外して審査を行い、保険料の納付が免除されるものです。(配偶者・世帯主に一定以上の所得があるときは保険料免除が認められない場合があります。)

#### ☆手続き

特例免除は、申請する年度または前年度に退職(失業)の事実がある場合に対象となります。

年金手帳、印鑑、失業して

いることを確認できる公的機関の証明の写し(雇用保険受給資格者証、離職票、退職辞令書など)をご持参の上、国民年金課(市役所1階)または支所地域課(川島・山川・美郷)で申請してください。

#### ☆追納のおすすめ

免除を承認された期間は、過去10年間なら、免除を受けた期間の保険料を納めることができます。追納することにより、老齢基礎年金の年金額に算入されます。また、免除が承認された期間の翌年度から起算して3年度目以降は、当時の保険料に加算金がつきますので、お早めに追納されることをおすすめします。

#### 平成21年度の学生納付特例の申請は今月まで!

平成21年度の学生納付特例の受付期間は、平成22年4月までとなっています。

申請がお済みでない方は、印鑑、学生証または在学証明書をご持参の上、国民年金課または支所地域課(川島・山川・美郷)で申請してください。

#### 問い合わせ

徳島北年金事務所  
☎088(655)0911  
市国民年金課 ☎22213

### 考えてみよう 男女共同参画

#### 「男女共同参画社会とは」

男女共同参画社会基本法では、男女が、社会の対等な構成員として、自らの意思によって社会のあらゆる分野における活動に参画する機会が確保され、もって男女が均等に政治的、経済的、社会的および文化的利益を享受することができること、かつ共に責任を担うべき社会(第2条)と定義し

ています。

#### 男女共同参画に関する意識

##### ①男女の地位の平等感

男女の地位について、4人に3人が「男性の方が優遇されている」と考えています。

男女別に見ると、「男性の方が優遇されている」と回答した人は男性よりも女性に多くなっています。男女で平等感にズレが生じています。

##### ②固定的性別役割分担意識

(夫は外で働き、妻は家庭を守るべきである)  
昭和54年調査では賛成の割合が7割を超えていましたが、

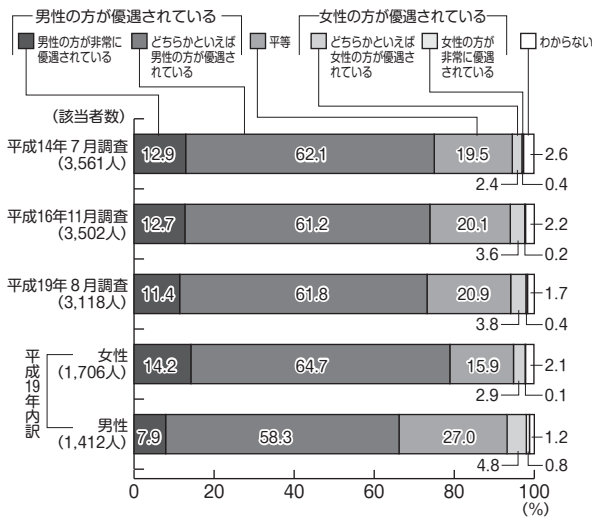
平成16年調査で初めて反対が賛成を上回り、平成19年調査では反対が5割を超えました(52.1%)。

平成16年調査で初めて反対が賛成を上回り、平成19年調査では反対が5割を超えました(52.1%)。男女別に見ると、男性は賛成する人が多く(賛成50.7%、反対46.2%)、女性は反対する人が多くなっています(賛成39.8%、反対56.9%)。考え方には、変化がみられますが、男女でズレが生じています。

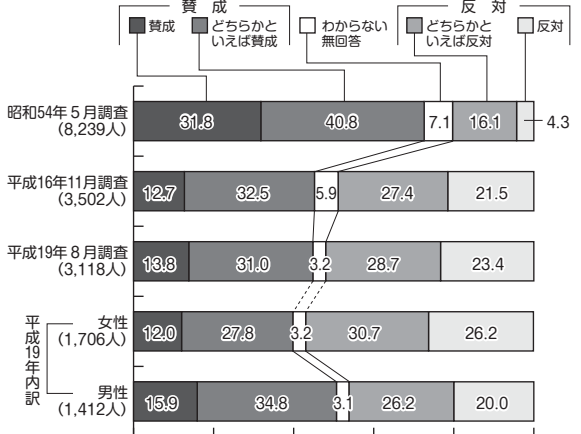
記事に関するご意見・ご感想をお寄せください。

市企画財政課 ☎22211

#### ①男女の地位の平等感



#### ②固定的性別役割分担意識(経年変化) (夫は外で働き、妻は家庭を守るべきである)



\*内閣府「男女共同参画社会に関する世論調査」により作成

# 5～6月のがん検診のご案内

がん検診は、医療保険の種別にかかわらず、吉野川市民で対象の方は受けることができます。

それぞれのがん検診につき、年1回受診できますので、計画を立てて受けましょう。なお、平成22年度がん検診年間実施スケジュールは、広報よしのがわ3月号(Vol.66)の17ページをご覧ください。

5～6月のがん集団検診を希望される方は、健康推進課へお申し込みください。7月以降のがん集団検診をご希望の方は、再度広報よしのがわで申し込み時期等をご案内します。

## 【検診日程・申し込み等】

日程	場所	検診項目	申し込み
5月7日(金) 午前	鴨島公民館	胃がん検診 大腸がん検診	《申込受付》 3月29日(月)～各検診日の2週間前まで (申し込みされた方に受診券をお送りします)
5月24日(月) 午前	川島公民館		
6月11日(金) 午前	ふるさとセンター	乳がん・甲状腺検診	※胃がん検診および乳がん・甲状腺検診は、 人数制限があります。
6月17日(木) 午前	アメニティセンター		
6月18日(金) 午前	鴨島公民館		
6月19日(土) 午前	市川島庁舎		

## 【検診内容・個人負担金】

検診項目	対象者	※1 個人負担金	内容
	平成22年度(平成22年4月1日～平成23年3月31日)に該当年齢に達する方		
胃がん検診	40歳以上の方	900円	バリウムによるレントゲン検査
大腸がん検診	40歳以上の方	500円	便の検査(2日法)
乳がん・甲状腺検診	40歳以上の女性で平成21年度に受診されていない方(2年に1回)	1,300円	乳がん検診は、視触診およびマンモグラフィ、甲状腺検診は視触診

※1 個人負担金：70歳以上(昭和16年3月31日以前に生まれた方)、市民税非課税世帯の方、生活保護受給者の方は、個人負担金が免除されます。

●問い合わせ・申し込み 市健康推進課 ☎(25)6615

## 『まちのドクター』 花粉症の予防

花粉症は、木や草の花粉が鼻や目に入ることによって引き起こされる病気です。花粉の飛び時期に症状が出ます。代表はスギ花粉症です。スギ花粉は2月から4月にかけて飛びます。くしゃみ、鼻水、鼻づまり、目のかゆみなどが主な症状ですが、そのほかにも涙が出たり、目が充血したり、のどのかゆみや咳、頭痛に悩まされることもあります。次のようなことが、花粉対策として有効です。

- ・花粉の飛散が多いときは、外出を控える。
- ・窓や戸を閉めておく。
- ・換気する場合は、短時間にする。
- ・布団や洗濯物の外干しを避ける。
- ・掃除機をかけ、家に入ってしまった花粉を吸い取る。
- ・外出時に、鼻や目への花粉の付着を防ぐには、マスクや眼鏡が有効です。また、帽子をかぶるのも良いでしょう。

帰宅時は、衣類や髪(帽子)

に付いた花粉をよく払ってから家に入り、うがいや洗顔をして、鼻をかみましょう。

日ごろから体調を整え、睡眠をよくとって、規則正しい生活やバランスのとれた食事をしましょう。鼻の粘膜を正常に保つために、タバコを控え、お酒の飲み過ぎにも注意が必要です。冬場は加湿器などを使って、室内の乾燥を防ぎましょう。夜更かし、過労、ストレスを避けることも大切です。

花粉が本格的に飛び始める前から薬を使い、症状を軽く抑える治療法もあります。

また、従来の薬に加えて、平成21年からは、新しい鼻噴霧用ステロイド薬が使われています。この薬は、一日一回使用で、連用ができます。医師とよく相談し、自分に合った治療法を選択してください。



麻植協同病院  
耳鼻咽喉科医師 阿部律子



地域ぐるみで未然に高齢者虐待を防ぎましょう！

## 4月・5月の介護予防教室

日	曜日	時 間	場 所	地区	内 容			
4月	14	水	9:30~10:30	川島公民館近久分館	川 島	健康 チ エ ッ ク	楽しい脳体操 口腔(こうくう)ケア	
			13:30~14:30	中枝老人憩の家	美 郷			
	15	木	9:30~10:30	こだま会館	川 島		楽しい脳体操 栄養のお話(食物せんい) 栄養のお話(食物せんい)	
	16	金	13:30~14:30	飯尾会館	鴨 島			
	19	月	9:30~10:30	山瀬地区公民館	山 川		口腔 ケ ア	
	20	火	9:30~10:30	城戸下浦高開集落センター	美 郷			
	5月	21	水	13:30~14:30	湯立会館		山 川	口腔 ケ ア
				9:30~10:30	川島公民館朝日ヶ丘分館		川 島	
		22	木	9:30~10:30	東児島老人憩の家		川 島	介 護 予 防 体 操 口腔 ケ ア
		23	金	9:30~10:30	鍛冶屋敷公会堂		川 島	
		26	月	13:30~14:30	上谷集落センター		美 郷	介 護 予 防 体 操 口腔 ケ ア
				9:30~10:30	鴨島南部老人憩の家		鴨 島	
27		火	9:30~10:30	三山老人憩の家	美 郷	介 護 予 防 体 操 口腔 ケ ア		
28		水	9:30~10:30	喜来老人憩の家	鴨 島			
			千田公会堂	鴨 島	口腔 ケ ア			

日	曜日	時 間	場 所	地区	内 容		
5月	6	木	9:30~10:30	忌部農業構造改善センター	山 川	健康 チ エ ッ ク	栄養のお話(食物せんい)
	7	金	9:30~10:30	川島公民館岡山分館	川 島		介 護 予 防 体 操
	10	月	9:30~10:30	南町集会所	山 川		栄養のお話(食物せんい)
			13:30~14:30	飯尾敷地コミュニティセンター	鴨 島		楽しい脳体操
	11	火	9:30~10:30	川島老人福祉センター	川 島		介 護 予 防 体 操
			13:30~14:30	川島公民館	川 島		
	12	水	9:30~10:30	川島公民館久保田分館	川 島		栄養のお話(食物せんい)
	14	金	9:30~10:30	三ツ島西公会堂	川 島		栄養のお話(食物せんい)

※健康手帳をご持参ください。  
※資料がある場合があります。眼鏡が必要な方はご持参ください。  
※健康チェックの受付時間は、基本的に開始時刻から30分間です。

●問い合わせ 市介護保険課 地域支援係 ☎(25)6627

### 人権とびっくす

#### さまざまな人権問題

#### 性同一性障害

「性同一性障害」とは、体と心の性が一致しない状態のことです。性同一性障害に悩む方の中には、自分の性別への違和感に加え、周囲の誤解や偏見により、とても不快な思いをして、社会生活に支障をきたすこともあります。

しばしば「同性愛」と混同されることがありますが、同性愛とは、自分の性別には違和感がなく、恋愛の対象が同性に向くことです。

それに対し、性同一性障害は、自分の体がどちらの性別に属しているかを理解しながら、心ではその性別であることに不快感や嫌悪感を抱くなど、性別の自己認識の問題となります。

平成16年に「性同一性障害性別取扱特例法」が施行され、性同一性障害をかかえた人の戸籍の性別変更が認められましたが、偏見が解消されな

けではありません。性同一性障害をかかえた人は、体と心の性が一致しない状態が「ありのままの自分」なのです。偏見の解決に向けて、一人ひとりの正しい理解と認識を深める必要があります。

#### インターネットに関する人権侵害

インターネットを利用すると、匿名で大量の情報を瞬時的に不特定多数に発信することができ、便利な反面、悪用されると、プライバシーの侵害、差別的な表現の書き込み、有害情報の掲載など多くの人権侵害や犯罪の引き金につながります。

インターネットの悪用を防ぐためには被害の救済・防止に向けた社会的な取り組みが求められます。また、利用する私たち一人ひとりの人権意識が大変重要です。

記事に関するご意見・感想をお寄せください。

吉野川市人権教育推進協議会  
(市人権課内) ☎(25)2229

ご参加  
 ください!

# 市内一斉「ポイ捨てごみ一掃」清掃

「レッツ・クリーン」環境美化 統一実施日 5月9日(日) 午前8時～10時

※小雨時は決行します。

道路沿い、公園、河川敷などのポイ捨てごみをなくすため、市内全域の大掃除を実施します。快適な生活環境を守るため、地域ぐるみで一斉に身の回りの環境美化を行いましょよう。

## 「レッツ・クリーン期間(5月6日(木)～9日(日))」協力団体募集!

レッツ・クリーン期間に清掃活動にご協力いただける団体やグループ、事業所を募集します。(期間は多少前後しても構いません)

■募集期間 4月14日(水)～28日(水) ■申込書類 ①計画書 ②地図(清掃場所を記入ください。)

■実施方法 **ごみの分け方** 配布する指定ごみ袋に分別して入れてください。

**ごみの処理方法** ①自己処理…収集日に指定場所に出してください。  
 ②個別収集…集積場所を前もって届け出てください。

鴨島町→鴨島環境センター ☎245697

川島町・山川町・美郷→西環境センター ☎425333

③自己搬入…指定ごみ袋に入れ、持ち込み先に搬入してください。料金は免除になります。持ち込み先 ▶鴨島町→鴨島環境センター ☎245697

▶川島町・山川町・美郷→川島リサイクルセンターまたは山川不燃物処理場 ☎425333

■申込方法・提出先 計画書と地図を環境企画課(市役所2階)、各支所地域課(川島・山川・美郷)に提出してください。または、ファクシミリ、Eメールで同等の内容を環境企画課にお送りください。計画書は市のホームページ(<http://www.city.yoshinogawa.lg.jp>)からダウンロードすることができます。

問い合わせ 市環境企画課 ☎22230 FAX 22247 Eメール [kankyuu@city.yoshinogawa.lg.jp](mailto:kankyuu@city.yoshinogawa.lg.jp)

## 「レッツ・クリーン」環境美化参加計画書

実施団体/名称			
	所在地		
	連絡者名		
	電話		
参加予定人数	人	ごみ袋排出予定数	袋
処理方法 いずれかに○をつけてください。	①自己処理→※分別して指定収集日に出してください。 ②個別収集→※場所を指定してください。 ③自己搬入 清掃場所・ごみの集積場所の地図を必ず添付してください。		
実施日時	5月	日( )	
排出日時	5月	日( )	午前 時(当日は午前10時まで)

※ごみ袋は、環境企画課(市役所2階)、各支所地域課(川島・山川・美郷)でお渡ししますので、必要枚数を申し出てください。

清掃奉仕にご賛同いただき、ありがとうございます。

計画書は、4月28日(水)までに提出をお願いします。

●総合問い合わせ 市環境企画課 ☎22230 FAX 22247

### 収集・搬入についての問い合わせ

●鴨島分は、鴨島環境センター ☎245697 ●川島・山川・美郷分は、西環境センター ☎425333



# 税務署からのお知らせ

## 振替納付日について

平成21年分の確定申告の振替納付日は、次表のとおりです。

平成21年分の所得税の確定申告	平成22年4月22日(木)
平成21年分の個人事業者の消費税および地方消費税の確定申告	平成22年4月27日(火)

※確実に振替納付できるよう、振替納付日の前日までに**預貯金残高の確認**をお願いします。

## 期限内に納付できなかった場合は

期限内に納付できなかった場合や、振替口座の残高不足等で振替できなかった場合には、法定納期限の翌日から納付の日まで延滞税がかかります。

詳しくは国税庁ホームページ (<http://www.nta.go.jp>) をご覧になるか、最寄りの税務署におたずねください。

## 国税電子申告納税システム(e-Tax)について



### イータックス(e-Tax)なら…

- ① **自宅やオフィス、税理士事務所からインターネットを利用して申告、申請・届け出等ができます。**
  - ・所得税、法人税、消費税、酒税および印紙税の申告ができます。
  - ・各種申請・届け出のほか、納税証明書(電子発行、書面発行)の交付請求や法定調書の提出などができます。
- ② **インターネットバンキングやATM等を利用して納税ができます。**
  - ・金融機関の窓口と並ばずにすべての税目の納税ができ、利用回数の多い手続きには大変便利です(特に源泉所得税の毎月納付分など)。
- ③ **さらに便利で使いやすく!**
  - ・税理士が税務書類を作成し、納税者に代わって送信する場合には、納税者本人の電子署名を省略できます。
  - ・e-Taxで納税証明書の交付請求を行うと、電子納税証明書(電子データ)を取得する方法に加えて、書面の納税証明書を取得することができます(手数料が安価です)。
  - ・e-Taxで申告された還付申告は早期処理しています(3週間程度に短縮)。

## もっと詳しい情報は e-Taxホームページ(<http://www.e-tax.nta.go.jp>)

利用開始の手続き、ご利用時間、パソコンの環境、e-Taxソフトの操作方法、よくある質問(Q&A)など、e-Taxに関する最新の情報についてお知らせしていますので、ご利用前にぜひご覧ください。

## 税に関する情報は国税庁ホームページで <http://www.nta.go.jp>

●問い合わせ **川島税務署** (川島町宮島747-2) ☎(25) 2211

※電話による一般的な相談は電話相談センターで承ります。



## 市民のうごき

住民基本台帳(前月比) 外国人登録(前月比)

計	45,288人 (-43)	383人 (+8)
男	21,425人 (-24)	48人 (-1)
女	23,863人 (-19)	335人 (+9)
世帯数	17,435世帯 (+28)	362世帯 (+7)

※65歳以上人口

計 13,055人 男 5,323人 女 7,732人

平成22年3月1日現在

### 〈人権相談〉

4月16日(金)	13:30~16:00	川島庁舎人権擁護委員事務室
4月16日(金)	13:30~16:00	美郷庁舎大会議室
4月23日(金)	13:30~16:00	山川庁舎講堂

### 〈行政相談〉

4月15日(木)	13:00~16:00	美郷庁舎2階会議室
5月10日(月)	10:00~12:00	山川庁舎101会議室
5月11日(火)	13:00~16:00	川島公民館会議室
5月13日(木)	9:00~12:00	市役所1階相談室

### 〈司法書士会による無料法律相談〉

4月16日(金)	10:00~12:00	市役所1階相談室
5月21日(金)	10:00~12:00	市役所1階相談室

火災		市内での火災・救急出動
1月	2件	
累計	2件	救急出動
1月	128件	
累計	128件	

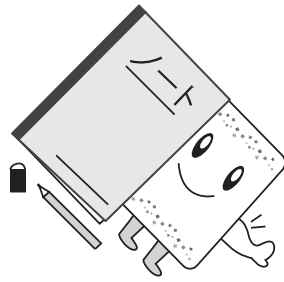
※累計は平成22年1月からのもの

# 青少年育成補導

下じぎ

鴨島小学校 阿部 紗也加

下じぎはがんばり屋さん  
いつもノートの下に入って  
紙の下に入って  
字をきれいに書くのを  
手伝ってくれる  
出てきても  
また紙の下



痛くないのかな  
いつもありがとう  
めだたないがんばり屋さん

(「ぶんげい麻植」第4号より)

## 児童・生徒のみなさん 入学・進級おめでとう

新しいクラス、新しい教室  
での生活が始まり、希望と目  
標を胸に、「さあ、やるぞ」  
という意気込みで新学期を迎  
えたことでしょう。

これからの一年間、努力を  
積み重ねることを惜しまない  
で、何事にも挑戦していつて  
ほしいと思います。どうか充  
実した一年間にしてください。

## 不審電話にご用心!

新学期は、いろいろな情報  
を聞き出そうとする不審電話  
がかかってくる場合があります。  
不審なものだと気づかれ  
ないように、手口が巧妙で言  
葉もたくみです。

不審に感じた時は、学校や  
補導センターへ連絡してくだ  
さい。

## 連絡先・問い合わせ

市青少年育成補導センター  
☎ 6620 FAX 6621

# 図書だより

☆話題の図書☆

『数えずの井戸』

京極 夏彦 著



『アイム・ファイン!』

浅田 次郎 著



山川図書館 ☎ 425222

◆開館時間 午前10時〜午後6時

◆4月、5月の休館日

月曜日、祝日、月末図書整理日(4月30日(金)、5月28日(金))

◆おはなし会

5月8日(土)午後1時30分から(約30分間)

◆映画会

5月1日(土)(マイロほか)の午後2時から(約1時間)

川島図書館 ☎ 253141

◆開館時間 午前10時〜午後6時

◆4月、5月の休館日

水曜日、祝日、5月6日(木)(5月5日の振替日)、月末図書整理日(4月30日(金)、5月31日(月))

◆学読書会

5月8日(土)(徳島新聞) 午前10時から正午まで  
ところ 川島老人福祉センター

◆おはなしボランティアつゆくさ写真展

川島図書館1階ロビーで4月27日(火)まで

鴨島図書室(鴨島公民館内) ☎ 245111

◆開室時間 午前10時〜午後6時

◆4月、5月の休室日

火曜日、祝日

◆絵本とおはなしの会

毎月第2土曜日午前10時30分から/鴨島公民館2階絵本室・和室/絵本の読み聞かせ、エプロンシアター、手作り大型紙芝居など

## ◆新刊情報

- 『身代わり』 西澤保彦 著
- 『十字架』 重松清 著
- 『難民探偵』 西尾維新 著
- 『リライヴ』 小路幸也 著
- 『兇弾』 逢坂剛 著
- 『火の闇』 北重人 著
- 『北帰行』 佐々木譲 著
- 『虚報』 堂場瞬一 著
- 【絵本・児童書】  
『にいちゃんのレストラン』 城島充 著
- 『忍者サノスケじいさんわくわく旅日記27』 なすだみのる 著

美郷図書室(ふるさとセンター内) ☎ 432811

◆開室時間 午前9時〜午後5時(正午〜午後1時まで閉室します)

◆4月、5月の休室日 木曜日

●読みたい本が見つからなかった場合は、気軽にご相談ください。本の予約やリクエストは各館・室で、受け付けています。

●蔵書検索システム

<http://library.city.yoshinogawa.lg.jp/lliswing/we/opac/>

●山川図書館の県立図書館協力車巡回日/毎週金曜日

ヤンジン ユイ  
**楊静と結アンサンブル2010**  
(公益財団法人よんでん文化振興財団助成事業)

**とき** 6月12日(土)  
午後1時開演(開場午後0時30分)

**ところ** 鴨島公民館

**入場料** 1000円(当日券1200円) 全席自由  
※未就学児の入場はご遠慮ください。

**チケット販売所**  
吉野川市文化研修センター ☎22-0015  
吉野川市鴨島公民館 ☎24-5111  
吉野川市アメニティセンター ☎42-6611  
宮脇書店鴨島店 ☎24-2424  
山本書店 ☎25-2607

**主催** 特定非営利活動法人 吉野川市文化協会  
**後援** 吉野川市教育委員会  
**問い合わせ** 吉野川市文化研修センター ☎22-0015



新築 リフォーム 不動産

**株式会社 松島組**  
MATSUSHIMA, CO. <http://www.smiletrust.com>

徳島県吉野川市鴨島町牛島 Tel.0883-24-1233 Fax.0883-24-0710 松島組 検索

高品質な省エネ性能とエコ設備で **3年連続受賞!!**  
ハウス・オブ・ザ・イヤー・イン・エレクトリック 2009  
~NAGAMOCCHIM~  
優秀賞 地域賞 優秀企業賞

**法要料理・各種宴会** 10名様より 無料送迎バスあり

**おすすめコース** 5,250円お一人様  
●付出し ●お造り ●焼物 ●油物 ●茶碗蒸し ●寿し ●汁物 ●フルーツ

旬の素材、新鮮で豊富なネタのハーモニー  
◆4,200円 ◆5,250円 ◆6,300円  
…… 飲み放題コースもあります。 ……

2階「イス席」、3階「たたみ席」をご用意!  
エレベーター設置。バリアフリーだから楽々!!

●デリバリーサービス(出前) ●皿鉢 ●寿し ●会席料理

御存知 **名代春辰別館**  
鴨島町駅前中央通り ☎(0883)24-3433 ☎090-1001-7929

**休日・夜間在宅当番医表**

**4・5月**

- 平日/17時~23時 ●休日/8時~23時
- ※23時からは、かかりつけの医療機関か救急病院をご利用ください。
- 印は、休日診療日です。
- 徳島中央テレビ、ケーブルネットおえの2チャンネルでも放送しています。
- 一部変更になる場合もありますので、受診の際は、医療機関に電話確認の上、ご利用ください。 ●問い合わせ/市健康推進課 ☎256615

医院名	電話番号	4月	5月	医院名	電話番号	4月	5月	医院名	電話番号	4月	5月
井内内科	24-3070	14	12	糸田川クリニック	24-7555	29	31	杏和医院	22-0333		15
いぬい産科婦人科クリニック	22-1230	15	20	鈴木内科(敷地)	24-5880	30		中西内科クリニック	42-6755		17
リバーサイドクリニック岡田	24-8884	16	19	阿部整形外科	24-4880		1	鴨島耳鼻咽喉科	24-8070		18
石原内科循環器科	24-2536	17	21	梶本胃腸科内科	24-2413		2	グリーン耳鼻咽喉科	24-2488		22
かなめ小児科内科クリニック	26-0310	18	28	和田耳鼻咽喉科	24-2566		3	森住内科医院	22-3010		24
後藤田外科	24-2720	19	16	石原小児科	24-2388		4	山下耳鼻咽喉科クリニック	42-7533		25
美摩病院	24-2957	20	23	糸田川眼科	24-2531		5	麻名内科外科クリニック	26-0020		26
渡辺医院	24-7177	21	30	鈴木内科(喜来)	24-3413		6	さくら診療所	42-5520		27
四宮医院	25-2016	22		岸整形外科	25-3133		7				
矢田医院	25-2006	23		鴨島病院	24-6565		8				
杉山医院	25-2802	24		古本内科クリニック	24-7377		9				
三木ハビリテーション病院	42-6616	25	29	富本医院	42-3123		10				
松永医院	42-2110	26		工藤内科医院	42-3113		11				
木村内科胃腸科	24-6413	27		島野外科内科	25-3060		13				
谷医院	42-2353	28		高橋皮膚科クリニック	24-5122		14				

**小児救急医療体制**

日曜日の9時~17時、小児科専門医が診てくれます。

- 麻植協同病院 ☎242101
- 阿波病院(第1・3・5週だけ) ☎365151



**第6回吉野川市民ゴルフ大会**

とき 4月29日(木)  
問い合わせ・申し込み

ところ 四国カントリークラブ  
吉野川市ゴルフ協会(ことぶきゴルフ倶楽部)

☎246789